

Andres Adamson, Inna Põltsam-Jürjo, Ivar Leimus,
Kalle Kesküla, Marika Mägi, Tiiu Oja

KURESSAARE VANEM AJALUGU

Koostas Kalle Kesküla
Juhendas Ivar Leimus

TALLINN 2015

Raamatu väljaandmist toetasid:

Eesti Kultuurkapitali Saaremaa ekspertgrupp
Eesti Kultuurkapitali rahvakultuuri sihtasutus
Saarte Liinid
Kohaliku omaalgatuse programm
Kuressaare linnavalitsus

Keelekorrektuuri tegi Mariliis Kesküla
Kujundas Ain Vares

Esikaanel Taani kuningale kingitud hõbedane veinikann aastast 1595 (Kremlis varakamber)
Tagakaanel Kuressaare esmamainimise ürik 13. novembrist 1427 (Tallinna linnaarhiiv)

© Autor
ISBN

SISUKORD

Merelinnad jäävad kestma	5
Suur Tõll peastab Kurelaidu küla	6
Saaremaa – muinas- ja keskaegne Kuresaar	8
Kuressaare linnus	27
Saaremaa piiskoppide pitsereid Eesti Ajalooarhiivis	40
Kuressaare elanike õiguslikust seisundist enne ja pärast Riia õiguse omandamist	43
Hertsog Magnus Saaremaal	53
Piiskop Magnus mündihärrana	64
Kuresaare külas sündis linn	68
Esimene Vene laevastik sündis Kuressaares	76
Linna areng Taani ajal	81
Rootsi aeg	88
Esimesed linnaplaanid	98
Kuressaare kodanikud 1563–1710	102

LISAD

Saarlaste lepingud ordumeistriga	113
Kuressaare privileegid	118
Suurgildi skraa	136
Kuressaare linnakooli eesti keele õppekava	151

SAAREMAA – MUINAS- JA KESKAEGNE KURESAAR

Kuressaare nime üle on spekulieritud üht- ja teistpidi – küll nähtud Saare-Lääne piiskopi ajaloolises vapikotkas kunagist kurge, küll oletatud kuralaste kohalolu Saaremaal praeguse Kuressaare kohal. Kurega on Kuressaare linna nimel küll vaevalt et midagi pistmist ning kuralastega seotud kohanimesisid leidub Saaremaal teisigi.¹ Kuralased aga elasid teadupärast ju Kuramaal, millest siis selline seos meie Saaremaaga?

Kes olid kuralased?

Kuramaa kui omaette piirkond ilmus esmakordselt ajalooallikatesse 9. sajandil, kui Rimberty oma kroonikas kirjeldas rootslaste sõjaretke *Cori* de maale, kus aastal 854 olevat vallutatud kaks linnust.² Arvatavasti paiknesid need küll Saaremaa poolt vaadates üsna kaugel, tänapäevase Läti ja Leedu vahelise piiri ümbruses (joonis 1). Üks linnustest oli Grobiņa, mille lähikonnas oli umbkaudu aastatel 650-850 skandinaavlaste koloonia.³ Küllap paiknes seal ka kaubitsemiskoht, mis võis olla seotud piki mere idakallast ning Visla jõe lõunasse suunduva *Merevaiguteega*. Kui 9. sajandi keskpaigast alates muutus Läänemere suhtluses domineerivaks peamiselt piki Soome lahte kulgev *Idatee*, mis suuri Venemaa jõgesid pidi ulatus kuni Idamaa hõbedani, jäeti Grobiņa koloonia skandinaavlaste poolt maha.

1 Kallasmaa 1996, 133–135.

2 Rimberty, Ch. XXX.

3 Nerman 1958; Virse & Ritums 2012.

Breemeni Adam jagas 11. sajandi lõpul Läänemere idakalda kolmeks „saareks“, mida ta nimetas *Semland*, *Churland* ja *Aestland* ja mis kõik olevat kuulunud Rootsi ülemvõimu alla.⁴ Pole aga sugugi kindel, et kõik kolm moodustasid eraldiseisva piirkonna – pigem oli eemalseisja jaoks tegu paljuski ebamääraste nimetustega, mis kohati kattusid.⁵ Kuigi esmapilgul võiks oletada, et Saaremaa, lähtuvalt hilisemast kuuluvusest, loeti *Aestlandi* ja mitte *Churlandi* alla, pole see tegelikkuses sugugi nii kindel.

Kuralaste nimetus iseenesest kõneleb võimalusest, et selle algne tähendus võis olla rohkem sotsiaalne kui rahvuslik. Läänemeresoome keeltes on *kura-kuri-kure* tähendanud midagi halba, pahatahtlikku, vihast; eesti *kurakäsi* ja *kurat* on ilmselt tuletatud samast tüvest.⁶ Kuralased võib seega algselt olla tähendanud mitte rahvust, vaid mingi kindla tegevusega seotud inimesi, tõenäoliselt meresõitjaid, kes muuhulgas tegelesid rohkesti röövimisega, kuid kelle staatus omaaegses ühiskonnas, erinevalt hilisemaist mereröövleist, oli kõrge. Paralleeli võib siin tuua nimetusega viiking, aga võib-olla ka algse tähendusega sõnale *russ*, mis hiljem andis ühelt poolt nime nii Venemaale (*Russia*) kui ka Rootsile, viimasele küll üksnes osades läänemeresoome keeltes.

Arheoloogiliselt ei saa vaadata mööda Saaremaa ja Kuramaa vahel avalduvast sarnasusest, mis on ilmne juba pronksiajal (1500-500 e.m.a.), kuid jätkub viikingiaja-

4 Adam of Bremen, Book IV, 16.

5 Mägi 2011b.

6 Metsmägi et al 2012, 193–194.



Läänemeremaid ja keskused rauaaja lõpuosas. Kõik kaardile märgitud keskused ei olnud kasutusel üheaegselt

ni (800-1050/1100) ja hiljemgi.⁷ Sarnased on paljud esemetüübid (kuigi kindlasti mitte kõik), osalt aga ka matmiskombestik või muu arheoloogiline aines – näiteks suured muinasaja lõpu linnused. Osalt võiks see olla seletatav Kuramaa põhjapoolses osas elanud läänemeresoomlastega, keda arheoloogilises kirjanduses enamasti nimetatakse Kuramaa liivlasteks. See nimetus on, eriti mitte-läänemeresoome kirjanduses, visa püsima, kuigi nii Paul Johansen kui ka Evald Tõnisson on vägagi veenvalt näidanud, et kunagistel Kuramaa läänemeresoome asukatel ei ole mingit otsest seost liivlastega, kes kolisid Põhja-Kuramaa liivastele ja väheviljakatele maadele alles keskajal.⁸

Kuramaa rahvastiku etniline koosseis on tänapäeval muutunud väga rahvustundlikuks küsimuseks, milles eri maade arheoloogide arvamused võivad osutada lausa vastandlikeks. Baltlaste edasitungimist põhja suunas argumenteerivad Läti arheoloogid enamasti

esemete ja matmiskommete, eriti põletusmatuse kombe levikuga, tõmmates võimalikke paralleele läänemeresoomlastest üksnes liivlastega. Et põletusmatus viikingiajal iseloomustas lisaks lõunapoolsetele aladele ka Saaremaad (ja üldse suuremat osa Eestist) või et mitmed kuršidele, s.o Kuramaa balti soost asukatele omistatavad esemetüübid olid samavõrra levinud ka Saaremaal, jääb enamasti tähelepanu alt välja (joonis 2). Vähemalt Johanseni andmetel olevat läänemeresoomlaste osakaal Kuramaa rahvastikus nimede põhjal otsustades olnud märkimisväärne aga veel 16. sajandil.⁹

Sidemed Rootsiiga arheoloogilise leiumaterjali põhjal

Saaremaa ja Kuramaa arheoloogilises aineses avaldub siiski ka üks oluline erinevus, mida tuleb silmas pidada alljärgneva arutelu puhul. Nähtused ja jooned, mida võiks pidada Skan-

⁷ Mägi 2005a.

⁸ Johansen 1939, 271j, Tõnisson 1970.

⁹ Johansen 1939, 271–282, ill. 168.



10. sajandisse kuuluv tähtotstega hoburaudsõlg Viltina sadamakohast. Kuigi mõnevõrra on taolisi sõlgi teada ka mujalt, on need eelkõige levinud Saaremaal ja Kuramaal

dinaavia, s.o eeskätt Kesk-Rootsi ja Ojamaa kultuuriliseks mõjuks, on viikingiajal ilmsed küll Saaremaal, esinevad aga palju vähemal määral Kuramaal.¹⁰ Umbes 7. sajandil hakati Saaremaal surnuid matma kiviringkalmetesse, mis meenutavad pea üks-ühele samal ajal Ojamaal kasutusele tulnud kalmeid.¹¹ Eriti silmatorkav on aga meestega seotud nõ sõjamehatribuutika sarnasus – relvad ja nende kaunistused, ehted ja aksessuaarid –, mis Saaremaal on Rootsi, iseäranis Ojamaa omadest peaaegu eristamatud (joonis 3).¹²

Teaduskirjanduses nimetatakse taolist ülevõetud kultuuri ühiseks kultuurimiljööks ning see osutab väga tihedale koostööle ühiskondade või nende osa – antud juhul siis sõjameestekihi – vahel. Taoline kultuuriline ühtsus pole üks-ühele vaadeldav läbi ääreala võtme: kuigi eksisteerib teatud keskus, on see siiski äärealadest mõjutatud. Ühtsust demonstreeritakse materiaalse kultuuri kaudu, kuid jagatakse ka ühiseid töökspidamisi, väärtushinnanguid ja eetikat. Ühist kultuurimiljööd on tabavalt nimetatud „kolonialismiks ilma kolooniateta“.¹³

10 Bliujienė 2006; Mägi 2011b.

11 Mägi 2002a, 125–128.

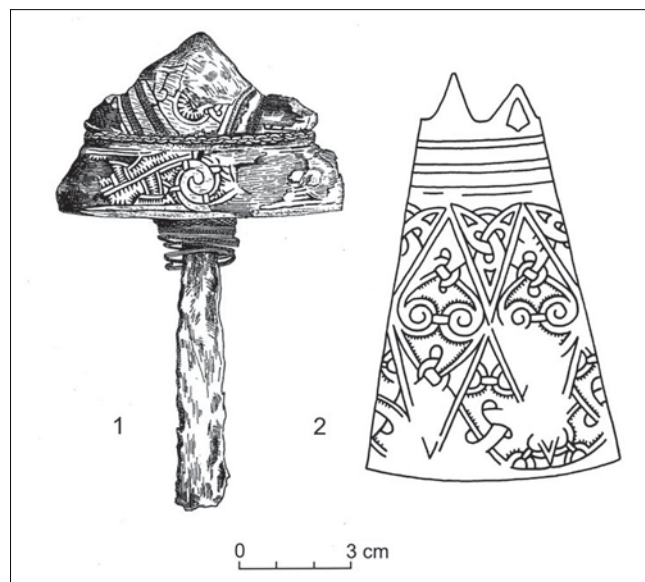
12 Vt nt Jets 2013.

13 Gosden 2004, 26, 39–81.

Viikingiaegne tunnustatud sõdalane Saaremaal sarnanes seega oma töökspidamistelt, käitumiselt ja väljanägemiselt Kesk-Rootsi või Ojamaa omale, kuigi igapäevaeluline keskkond võis neil olla tugevasti erinev. Võib veel lisada, et taoline ühtsus materiaalses kultuuris vaevalt et oli võimalik ilma ühise keeleta, milles omavahel suhelda. Selleks oli tõenäoliselt mingi idapoolne vanapõhja dialekt, võib-olla segatud läänemersooome komponentidega.

Kõik eelnimetatud nähtused ilmnevad vaid vähesel määral Kuramaa materjalis. Kuigi ka siit on teatud määral leitud Skandinaavia päritolu relvi, on nende ja üldse skandinaaviapärase materjali osakaal võrreldes Saaremaaga tühine. Siinsed sõdalased, rääkimata muust rahvastikust, olid vähemalt oma väljanägemiselt ning seega küllap ka töökspidamistelt hoopis omamäolisemad. Materiaalses kultuuris avaldus nii põhjapoolsete kuralaste kui ka kuršide kultuuriline sarnasus eelkõige Saaremaaga – ühistes Ida-Baltikumi relva- ja vähemal määral ehtetüüpides, osalt ka matmiskommetes. Viikingiaja lõpupoole tunduvad järjest olulisemaks muutuvat ka sidemed kuralastest/kuršidest ida poole jäävate baltlaste, eriti semgalitega.

On siiski üks erand, mis ilmselt sageli segab



Läänemere põhjaosa rannikualade ühisest sõdalaskultuurist viikingiajal annavad tunnistust rohked Skandinaavia loomornamentikas kaunistatud relvad. Nr 2 esindab Saaremaa kohalikku ornamendi varianti. 1 – mõõga käepide Liiva-Putlast (Saaremaa Muuseum 6048), 2 - odaots Viltinast (TLÜ Ajaloo Instituut 3884: 3905). Allikas: Jets 2013, joon. 13: 1; 18; 16: 1.

arusaama Kuramaa ja Skandinaavia omavahe- listest sidemetest – skandinaavlaste koloonia Grobiņas. Kolm sealset kalmistut demonst- reerivad nii selget skandinaavia omapära nii mees- kui ka naissoost maetute puhul, et siin on olnud kaheldamatult tegu skandinaavlas- test asukatega. Samas on selle koloonia kul- tuuriline mõju ümbruskonnale olnud peaaegu olematu – ümbritsevalt alalt on teada rohkesti kuršipäraseid muistiseid, mis jätkuvad ka peale skandinaavlaste lahkumist viikingiaja algul.¹⁴

Sellist kommunikatsiooni vormi on vahel nimetatud keskteks (ingl *middle ground*) ning seda iseloomustabki isoleeritud kolooniate olemasolu ning vähene mõju ümbruskonnale. Tavaliselt ei püsi taolised kolooniad kuigi kaua ning kolonistid kas assimileeruvad kohalikkude rahvastikku või lahkuvad tagasi kodumaale.¹⁵ Peale skandinaavlaste kadumist Grobiņast, st siis tegelikult enamuse viikingiajast, on skan- dinaavlaste kohalolu ja seos Kuramaaga olnud võrdlemisi vähene.

Saaremaa ja Kuramaa Skandinaavia kirjalikes allikates

Skandinaavia allikad, mis käsitlevad aega umbkaudu 7. kuni 13. sajandini, koosnevad suures osas eepilistest lauludest, saagadest ning ruunikivide tekstidest, perioodi hilisemas osas ka muudest dokumentidest. Eepilised laulud, mis võivad olla üsnagi vanad, on säilinud üks- nes saagade koosseisus, saagad ise aga pandud kirja peamiselt Islandil ja alles 12.-14. sajandil. Kohe võib ka märkida, et teistlaadsetel kirjali- kel allikatel – ruunikividel, mis enamikus pä- rinevad 11. sajandist – ei esine ei Saaremaad ega ka Kuramaad (üks ebamäärase tähendu- sega kivi, millel märgitud *isilu*, välja arvatud). Arvestades nende alade sagedast mainimist muudes allikates, võib seda pidada väga eba- tavaliseks.

Saagade Saaremaa kannab nime *Eysysla* ning on kindlasti üks enimmainitud kohani- mesid Ida-Baltikumis. Tihtipeale esineb *Eysys-*

la paaris *Adalsysla*’ga¹⁶ ning mõnedel juhtudel on arvatavalt mõlemad võetud lihtsalt kokku ühise termini *Syslar* (mitmus sõnast *sysla*) alla. *Sysla* tähendab maksualust piirkonda lõuna- poolses Skandinaavias, kuid kasutatuna täna- päeva Eestimaa kohta viitab ilmselt siinsete alade tegelikule või eeldatavale kuulumisele Rootsi *Sveariket*’i maksualuste piirkondade hulka. Seda ei tasu siiski mõista tänapäevases tähenduses kui kuulumist Rootsi riigi alla. Viikingiaegne maksualuseks olemine tähen- das enamasti ka kultuurilisi ja ühiskondlikke sidemeid – näiteks ülikuperekondade vaheli- si abielusidemeid, laste vastastikust kasvatada andmist, teenimist teise maa pealike kaaskon- nas, vahel ka inimeste konkreetset rännet ühelt maalt teisele. Tolleaegne maksustamine oli ebajärjepidev ning nõudeid sellele tuli pidevalt uuendada, st korraldada uusi sõjakäike. Tähe- lepanuväärne selles seoses on Olaf Haraldsoni saagas leiduv kirjeldus Uppsalas 11. sajandi al- gul toimunud tingist, kus kuningas Olaf Sköt- konungit süüdistati selles, et ta olevat lasknud esivanemate allutatud idapoolsed maksualused alad – sealhulgas Eestimaa ja Kuramaa – lais- kusest ja hoolimatusest käest libiseda.¹⁷

Saagades, mis jutustavad sündmustest enne viikingiaega või viikingiaja algul, umbes 7.–9. sajandil, on mainitud üksnes Saaremaad ja väga harva Kuramaad. Ka veidi hilisemal ajal toimunud sündmuste kirjeldustes on Kura- maa mainimine Islandi saagades ebatavaline, koosnedes peaaesjalikult ühest, see-eest aga ebatavaliselt põhjalikust ja peaaegu et etno- graafilistesse detailidesse laskuvast kirjeldusest, kuidas viiking Egil 930. aastatel röövis üht Kuramaa talu.¹⁸

Eysysla’t on mitmel pool saagades lühidalt mainitud eeskätt seoses seal toimunud rüüsta- mistega. Kuningas Yngvari langemise kohana on osades allikates mainitud Saaremaad ning ka kolmeaastase tulevase kuninga Olaf Tryg- vassoni vangistajad olevat mõnedel andmetel olnud saarlased. Mõlemal nimetatud juhul on

14 Virse & Ritums 2012.

15 Gosden 2004, 26–32.

16 *Adalsysla* all on mõeldud mingit osa praeguse Eesti rannikust, siinkirjutaja arvates ilmselt nii Lääne- kui ka Loode-Eestit.

17 Saga of Olaf Haraldson, 81.

18 Egil’s Saga, 46; Sayers 2013.

kõige põhjalikum variandis juttu siiski vaid Eestist ja võib arvata, et saarlased on lisatud keskaegsete kirjutajate poolt lihtsalt kui kõige tõenäolisemad eestlased – lähtudes 12. sajandi teadmistest saarlaste rüüsteretkede kohta. Võimalik, et neil oli ka õigus – küllap tegelesid saarlased mererööviga ka viikingiajal ja enne seda.

Jarl Eirik ründas 997. aastal Novgorodi vürstiriiki, pärast seda olevat aga viie aasta jooksul rüüstanud ja röövinud kõikjal lähümbruskonna ranna-aladel. Muuhulgas, pöördudes tagasi Vana-Laadogast, mille ta oli maha põletanud „...rüüstas ta kogu *Adalsysla* ja *Eysysla* ja võttis seal taanlastelt neli laeva ära ja tappis kõik pardalolijad“.¹⁹ Mitte palju hiljem, aastal 1008, saabus Saaremaale 12aastane tulevane Norra kuningas Olaf Haraldson oma väega. Olaf oli oma esimesel viikingiretkel ning röövis kõigepealt Rootsi rannikut, seejärel Ojamaad, Saaremaad ja Soomet, st Rootsiga ilmselt seostatavaid alasid.

„Kui saabus kevad, sõitis kuningas Olaf *Eysysla*’sse, läks seal maale ja rüüstas; saarlased tulid rannikule ja pidasid temaga lahingut. Kuningas Olaf saavutas võidu, jälitas põgenejaid ning laastas maad tule ja mõõgaga. Räägitakse, et kui kuningas Olaf alles tuli *Eysysla*’le, pakkusid saarlased talle andamit. Kui siis andamid randa toodi, läks kuningas neile täies relvastuses vastu ja seda polnud talupojad ette näinud; sest nad polnud toonud mitte andamit, vaid ainult oma relvad, millega nad kuninga vastu võitlesid, nagu varem räägitud.“²⁰

Siin on saarlasi muuhulgas nimetatud talupoegadeks. Ilmselt oli antud juhtumi puhul tegemist mitte professionaalsetest sõdalastest, vaid kohalikest talupoegadest koosneva maakaitseväega – taolisi vägesid nimetatakse kroonikas talupoegadeks ka näiteks Norras.

Huvitava kirjelduse 10. sajandi lõpu Saaremaa kohta võib leida Njalli saagast, mis on ka eesti keelde tõlgitud. Norra viikingid sõitsid Rävälast Saaremaale, kus viiking Gunnarr nägi kaldal üht meest ja tahtis temaga rääkida – eeldades siis ilmselt, et üksteisest saadakse aru. Nagu saagades sellistel puhkudel tavaline,

19 King Olaf Trygvason’s Saga, 97.

20 The Saga of Olaf Haraldson, 7.

lahendas jutustaja keeleküsümuse sellega, et väitis mehe, kelle nimi oli Tofi, pärinevat Taanit. Tofi andis teada viikingilaevadest teisel pool neeme, mida juhtisid viikingid Hallgrimr ja Kolskeggr. Kuigi nimed on skandinaaviapärased ja neid seetõttu tihtipeale peetud Skandinaavia viikingiteks, räägib sellele mõnevõrra vastu asjaolu, et Hallgrimri ja Kolskeggrri varandus oli millegipärast peidetud Saaremaale, suure palkidekuhja alla.²¹ Saagades on nimed enamasti kas tähenduslikud või lausa otseselt skandinaaviapärased, seetõttu ei tuleks nende võõrapärasust ka antud loos kuigi tõsiselt võtta. Eriti arvestades Saaremaa tolleaegse kultuuri suurt sarnasust Rootsi miltitaarse kultuuriga võisid kohalikud sõdalased kasutada ka skandinaaviapäraseid paralleelnimesid.²²

Kui Islandil üles kirjutatud saagades on Kuramaad mainitud harva, siis Taani kirjamees Saxo Grammaticus on sageli nimetanud just Kuramaad, eeskätt oma raamatu *Gesta Danorum* esimeses üheksas, nn mütoloogilises peatükis. Samas on ilmne, et Saxo nimetatud peatükkides, mis räägivad Taani varasemate kuningate tegemistest, on tuginetud Islandi autoritega üldjoontes samadele, suuliselt edasikantud lugudele ja lauludele. Mis eriti huvitav, erinevalt Islandi autoritest ei maini Saxo jälle kordagi Saaremaad! Eesti on küll märkimist leidnud, kuid võrdlemisi umbmääraselt, esinedes enamasti maade nimekirjades, mida üks või teine kuningas oma poegadele jagas või millest kellegi valdused koosnesid. Kuramaaga on aga seotud mitmed kirjeldused, kui mütoloogilised Taani kuningad seda vallutada üritavad või sinna rüüsteretki korraldavad.

Kuramaa ja Kurasaar

See, et enam-vähem samadest, kuigi mütoloogilistest seiklustest rääkides mainitakse ühtedes allikates üht, teises aga teist etnonüümi, tekitab küsimuse nende nimede tähendusest. *Eysysla*, mis täpselt tõlkes tähendab enam-vähem sama, mis eestikeelne Saar(t)emaa, vae-

21 Njalli saaga, 30.

22 Sarnasest nähtusest viikingiaegses Normandias Sandnes 2004; vt ka Jonuks 2003.

valt et hõlmas enda alla ka Kuramaa – kuigi ka seda ei saa päriselt välistada. Hoopis tõenäolisem tundub aga vastupidine variant – et kuralasi arvati elavat nii Kuramaal kui ka praegusel Saaremaal ning seetõttu on kogu piirkonda vahel peetud termini *Kurland* alla kuuluvaks – umbes samamoodi, nagu rääkides Eestist, loetakse vaikimisi selle nimetuse alla ka Saare- ja Hiiumaa.

Selle variandi muudab eriti tõenäoliseks Saaremaa vana paralleelnimetus – Kuresaar. Kuresaar on mainitud kui nõ suure Saaremaa saare nimi mitmete 18. sajandi lõpu ja 19. sajandi kirjameeste poolt.²³ Siinkohal tasub meelles pidada, et termin Saaremaa oli enam-vähem võrdne saksa ja vana-skandinaavia *Öseliga*, tähendades mitte üksnes „suurt“ Saaremaad, vaid ka Muhut ja kõiki muid ümbritsevaid saari, mida pealegi oli muinas- ja keskajal rohkem. Praeguseks on mitmed kunagised saared maakerke tagajärjel suure saarega kokku kasvanud. Lisaks loeti *Ösel*'i alla kuuluvaks ka vähemalt osa Hiiumaast ning vähemalt mõnedes keskaegsetes dokumentides ilmselt ka osa Lääne-Eestit. On seega täiesti arusaadav, et suurel saarel pidi olema oma nimi, nagu see oli ju olemas kõigil teistelgi saartel.

Saaremaa ja Kuramaa arheoloogilise materjali sarnasusest oli juba juttu. Kummaliselt tihedat koostööd olevat kirjalike allikate järgi otsustades teinud ka saarlastest ja kuralastest meresõitjad. Heaks näiteks on siinkohal 1170. aastal toimunud merelahing taanlaste ja kuralaste vahel, mida on kirjeldatud kahes allikas. Knytlingasaga kohaselt said taanlased kuulda Blekinget rüüstavatest kuralastest ning seilasid kohe neid takistama. Blekinge, praegune maakond Lõuna-Rootsis, kuulus tollal Taanile ning Taani ja Rootsi vahel oli hetkel sõjaline konflikt. Vastavalt viimasele alustasidki taanlased hoopiski Rootsile kuuluva *Ölandi* rüüstamisest, seejärel pöördusid aga läheduses *Jarnloka*-nimelises sadamas varjuvate kuralaste vastu.²⁴ Siinkohal tuuakse Knytlingasagaas ära huvitav detail – nimelt arvasid kuralased, et tegu on rootslastega ning jäid rahulikult paigale, välja arvatud üks laev pealikusga, kes tai-

23 Hupel 1774: 301–302; Mellin 1798.

24 Blomkvist 2005.

pas, et lähenevad laevad kuuluvad taanlastele ning lahkus kiiresti. Kuna muidu jääks arusaamatuks, miks peaks taanlasi rohkem pelgama kui rootslasi, võib siinkohal teha järelduse, et kuralased olid liidus rootslastega – eriti kuna kumbki allikas ei maini, nagu oleks kuralased ka rootslaste valdusi rüüstanud. Igal juhul said kuralased järgnenud lahingus taanlastega hävitavalt lüüa.²⁵

Saaremaa seisukohalt pakub juhtum huvi seepärast, et see on kirjeldatud ka teises allikas – nimelt Saxo Grammaticuse poolt.²⁶ Siin aga on tegelasteks mitte ainult kuralased, vaid kuralased ja eestlased. Paratamatult jääb mulje, et kuralased ja eestlased kas tegutsesidki enamasti üheskoos või olid need osalt kattuvad nimetused, vähemalt Saxo Grammaticuse jaoks. Nils Blomkvisti arvates on see ühtekuuluvus nähtav ka sellesama Saxo poolt kirjeldatud, läbinisti müütilises ja ilmselt hilisemate teadmiste valguses kokku pandud kirjelduses Brávalla lahingust, kus kuralased ja eestlased väidetakse olevat võidelnud üheskoos Rootsi poolel.²⁷

Kuralaste ja eestlaste, eriti kuralaste ja saarlaste ühtne tegutsemine ilmneb samasugusel kujul Läti Henriku kroonikas. Kuigi ka siin on antud seoses tihti juttu eestlastest, on ilmne, et kuralastega koos merel tegutsevate eestlaste all peetakse silmas eeskätt saarlasi.²⁸ Samas on selge, et Henriku jaoks olid kuralased ja saarlased omavahel eristatavad etnosed, kes aga tegid rohkesti koostööd.²⁹

Kui eeldada, et silmas on peetud etnosi, pealegi veel tõenäoliselt täiesti erinevaid keeli rääkinud etnosi, on selline tihe koostöö varakeskaegsel Läänemerel võrdlemisi ebatavaline. Tõenäolisem tundub oletada, et varasem mereretklejat-mereröövlit tähendanud termin *kuralane* on andnud nime nii Kuramaale kui ka praegusele Saaremaale, hiljem aga kitsenenud üksnes Kuramaale ja omandanud seal etnilise tähenduse. Ka Saaremaal on see praeguseks säilinud üksnes kunagise Kuresaare olulisima keskuse – Kuressaare linna – eestikeelses nimes.

25 Knytlingasaga, 123.

26 Saluäär 2000, 163–167.

27 Blomkvist 2005.

28 Näiteks HCL VII, 1.

29 Näiteks müüsid saarlased vangivõetud naisi kuralastele orjaks, HCL XXX, 1.

Keskaegsed autorid olid ilmselt segaduses või sageli lihtsalt teadmatuses, kust täpselt ida poolt tulevad rüüstajad pärinesid, kuralased olid need aga juba oma tegevuse poolest. Eeskätt näib see nimi olevat olnud kasutusel taanlaste hulgas, arvestades, et kuralasi on mainitud eelkõige Saxo, kes samas ei näi midagi teadvat muudes allikates nii tihti nimetatud Saaremaast. Võimalik, et kuralaste, olgu need siis Kuramaa või Saaremaa kuralased, rüüsteretked toimusidki eeskätt Taani – sest Rootsi-ga näikse olevat oldud liidusuhetes, vähemalt suurema osa ajast.

Arheoloogilise külje poolt võib veel lisada, et leiumaterjali skandinaaviapärasus Saaremaal ja selle vähesus Kuramaal võiks viidata sellele, et vähemalt neis aktsioonides, kus (Saaremaa) eestlaste ja kuralaste tandem näib olevat toetanud rootslasi, oli tegelikkuses tegu saarlastega. Sõdalasekultuuri sarnasus siin- ja sealpool Läänemerd on kooskõlas saagade varasemate sündmuste kirjeldustes ilmneva ühtekuuluvustundega, mis iseloomustas suhtumist kogu *Austrvegi* – Läänemere kirdeosa aladesse. Nagu Rootsis räägiti meresõitjatest kui viikingitest, räägiti ida pool Läänemerd lihtsalt kuralastest.

12. sajand – kas „viikingiaeg“ Läänemere idakaldal?

Eesti ajalookirjutuses on levinud arvamus, et siinsed meresõitjad muutusid aktiivseks alates 12. sajandist, mil skandinaavlaste viikinglus tugevasti vähenes. Sellele arvamusele tahaksin osaliselt vastu vaielda – tegu näib olevat pigem kirjalike allikate iseloomuga. Kujunev riiklus Skandinaavia maades vähendas spontaanseid viikingiretki kahtlemata oluliselt – polnud ju kuningavõimu huvides rohkete ja suure osas kontrollimatute sõdalastebandede iseseisev tegevus, isegi kui see oli enamasti suunatud riigist väljapoole. Läänemere idakaldal, kus riike polnud tekkinud, jätkusid sedalaadi rüüsteretked aga endistviisi. Võib arvata, et kuningate korraldatud rannakaitse Skandinaavias muutis sealsete randade rüüstamise varasemast keerukamaks ja seega ehk pigem hoopis vä-

hendas saarlaste ja kuralaste röövretklust.

Nagu eespool mainitud, kirjutati enamik saagasid üles keskaegsel Islandil. Väga vähe on neis juttu mujalt saabunud viikingite rüüsteretkedest, mis Islandi asukohta arvestades ei tohiks ka eriti üllatada. Kuid ka vanadele lugudele tuginevad nn legendaarsed saagad mainivad viikingiretki ohvrite seisukohalt harva, kuigi ohvreid pidi tol ajastul olema rohkesti ka Põhjamaade endi rannikuil. Jutustused ülistavad ju kangelasi ja nende tegemisi, kannatused on enamasti reserveeritud vaenlastele. Ka viimaste osas pole Läänemerd ümbritsevatest aladest mere idakalda rahvastel mingit monopoli – rüüsteretked toimusid üsna korrapäraselt nii Läänemere ida-, lõuna- kui ka läänekaldale. Sinna, kust midagi saagiks oodata oli.

Ida poolt pärit meresõitjate rüüsteretki on siiski mitmetel juhtudel ka eraldi esile tõstetud. Teada-tuntud lugu kuningas Yngvari langemisest kusagil *Eistlandi* is at *Steini* nimelises kohas oli inspireeritud vajadusest kaitsta kuninga enda riiki, *Sviariki*'t, rüüstajate vastu, kes tulid nii *Austrvegi*lt³⁰ kui ka Taanist.³¹ „Norra ajaloo“ andmetel toimus nimetatud sündmus Saaremaal: „...Yngvar, hüüdnimega Valge, sai surma sõjakäigul Läänemere saarele, mida kohalikud nimetavad *Eysysla*“.³² Mingil määral õnnestus *Eistlandi* resp *Austrvegi* viikingeid taltsutada siiski alles Yngvari pojalt Onundril, kes kättemaksuks isa surma eest *Eistlandi* rüüstas; kas ja kui palju see aitas kaasa siinsete meresõitjate viikingiretkede vähenemisele Rootsi ranna-aladel, jääb allikatest siiski ebaselgeks.

Vaevalt, et Onundril õnnestus alistuma sundida kuigi suurt osa Eesti ranna-aladest ja sedagi tõenäoliselt mitte kuigi pikaks ajaks, mistõttu võib arvata, et mõlemapoolsed röövretked jätkusid endistviisi. Nende sündmuste täpsem toimumisaeg pole teada, kuid arvata-vasi võis tegemist olla 7. sajandi või 8. sajandi esimese poolega, seega perioodiga vahetult

30 *Austrveg* tähendab Idatee ning selle terminiga tähistasid skandinaavlased Läänemere idakaldale, eeskätt mere kirdeossa jäävaid alasid (sarnaselt nimele *Norveg* - Põhjatee, mis andis nime praegusele Norrale). Nimetus hõlmas praegust Loode-Venemaad ja kõiki Eesti, Läti ning osalt ka Soome rannaalasid. Enam-vähem paralleelselt *Austrvegi*ga esineb ka nimi *Austrriki* (Idariik).

31 Ynglingasaga, 36.

32 The History of Norway 13/22–24.

enne „ametlikku“ viikingiaega. Hiljuti leitud sõdalaste matmiskoht Salmel on ilmselt üks tollaste olude vaikivaid tunnistajaid.

Kindlalt 9. sajandisse või ka 10. sajandi algusesse dateeritavaid sündmusi Läänemere idakaldal on vähe, kuid oletamisi võib sellesse aega paigutada suure osa legendaarsetes saagades kirjeldatud olustikust. *Austrveg* on neis lugudes tihtipeale mainitud ning näib moodustavat osa viikingite igapäevasest maailmast. Skandinaavlaste kirjelduse järgi olid ka siin viikingid ja kuningad, kellega oldi nii liidusuhteis kui ka vaenutegevuses ning kelle tütardega abielluti. Millistel juhtudel on *Austrvegi* nimetuse all silmas peetud tänapäeva Eesti ala, jääb küll ebaselgeks, kuid ilmselgelt on tegemist merendusliku kultuuriga aladega, mis hõlmasid ka tänapäeva Eesti ja Läti rannikut. Mitmed legendaarse maiguga nimekirjad allutatud aladest või maadejagamised poegade vahel, kus *Eistlandi* mainitakse, viitavad, et siinsed alad olid jätkuvalt aktuaalsed, küllap toimusid ka vastastikused rüüsteretked enam-vähem sarnaselt varasemale.³³ Yngvari langemise loole sarnaneb näiteks arvatavalt 9. sajandile osutav lugu Ragnar Lodbroki pojast Hvidserkist, kes väidetavalt olevat saanud oma „valdusesse“ *Austrriki*, seejärel korraldanud sinna aga rüüsteretke, kus ta surma sai.³⁴ Pole võimatu, et siin on tegelikult tegu sama loo eri variatsioonidega, millele näib viitavat ka nimede sarnasus: Yngvari hüüdnimi oli Valge, Hvidserk tähendab aga Valgesärk.

Nagu eespool näidatud, tundub viikingiaegse Saaremaa ja Kesk-Rootsi vahel olnud tihe kultuuriline side, mida võis kinnitada teatud maksusuhe. Nagu muudest allikatest ja teistelt aladelt teada, koosnes suhtlemine taoliste „maksualuste piirkondade“ vahel siiski nii tihedatest perekondlikest sidemetest kui ka tervest reast lepingutest ja sõjalisest koostööst, vahel aga siiski ka rüüsteretkedest. Lähemalt on rootslaste rüüsteretke Läänemere idakaldale, mille tulemuseks andami kogumine, lepped ja pantvangide andmine, kirjeldatud meieni säilinud allikates üksnes Kuramaal aastal 854.³⁵

33 Näiteks Saxo Grammaticus, 5. 8. 6.

34 Ragnars Saga, 18; Saga of Harald Hardrade, 33, 35.

35 Rimbert, Ch. XXX.

Eespool mainitud etteheited Rootsi kuningas Olaf Skötkonungile 11. sajandi alguse Uppsalas, mille kohaselt ta olevat käest lasknud esivanemate poolt vallutatud alad, sealhulgas Eesti- ja Kuramaa, viitavad suure tõenäosusega mitte niivõrd kogumata andamile, mis nangunii pidi olema sporaadiline, vaid sealt lähtuvatele rüüsteretkedele. Igal juhul kurtis Taani kuningas Magnus 1040. aastatel Inglismaal olles, et Taanit rüüstavat pidevalt „... vendid, kuralased ja teised *Austurvegi* mehed, samuti saksid“.³⁶ „Teiste *Austurvegi* meeste“ all tulevad siinkohal juba geograafilistel põhjustel eelkõige kõne alla Eesti rannaalade asukad, peamiselt saarlased, juhul kui neid pole loetud mereröövliite-kuralaste mõiste alla kuuluvaks.

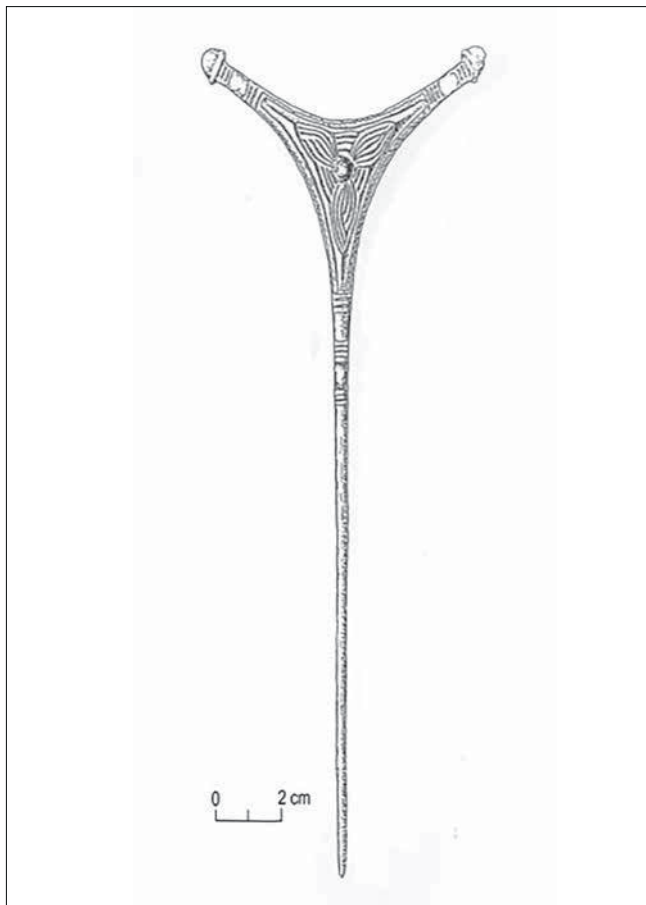
Saarlaste kohalolek erinevatel Läänemerd ümbritsevatel aladel on jätnud endast ka arheoloogilise jälje. Pean siinkohal silmas nn lehtornamendiga kolmnurkpeaga ehtenõelu, mis on levinud eelkõige Saaremaal, kus need võib dateerida peamiselt 10., võib-olla ka 11. sajandi algusesse (joonis 4).³⁷ Kuigi nõelte pea kolmnurkne kuju on tuntud mitmel pool Baltimaades, on Saaremaa nõelte tüüpiline ornament Indrek Jetsi arvates mõjutatud skandinaavia-läänemeresoome ühise sõdalaskultuuri ornamentikast.³⁸ Nõelu on kandnud ilmselt nii mehed kui ka naised ning väljaspool Saaremaad esinevad need enamasti vaid üksikute eksemplaridena. Seda huvitavam on tõdeda, et taolisi Saaremaa-päraseid nõelu on leitud mitmetest Läänemere-äärsetest kaubitsemis- või muudest keskustest, näiteks Hedeby viikingiaegsest kaubalinnast ning vendide keskusest Ralswiekist praegusel Saksamaal, Trelleborgist ja Roskildest Taanis, juhuleidudena Taanist ja Lõuna-Rootsist, samuti Gotlandilt, Soomest ja Novgorodist.³⁹ Võimalik, et taolisi leide oleks veelgi, siinkohal on piirdutud üksnes publitseeritud või muuseumites presenteeritud eksemplaridega. Tegemine on Baltikumi konkreetsetest esemetüüpidest kõige enam levinud variandiga Läänemere kallastel. Kas nõelad sattusid nimetatud kohtadesse koos marodöö-

36 Saga of Magnus the Good, 24.

37 Mägi 2002a, 103, nt tahv. 53: 2.

38 Jets 2013, 44–46.

39 Vt Mägi 2002a, 103; lisaks Jöns 2006; Hildeberg 2009.



Kolmnurkpeaga ja lehtornamendiga Saaremaa-pärane ehtenõel Valjalast (Saaremaa Muuseum K 54: 10).

ritsevate või kauplevate saarlastega, on raske oletada, pealegi käisid nimetatud tegevused tihtipeale käsikäes.

11. sajandi ja 12. sajandi esimese poole Skandinaaviat iseloomustas pinev võitlus kujuknevate kuningriikide vahel, mis hõlmab enamiku tollest ajast meieni säilinud ajaloolistest allikatest. Kristianiseerimine muutis suhtumist Läänemere idakalda aladesse – nüüd olid siinsed asukad skandinaavlaste jaoks eelkõige paganad, kellel Põhjamaade kristlastega vähe ühist. Varasem ühtekuuluvustunne oli kadunud. 12. sajandi taanlaste suhtumist iseloomustab tabavalt Saxo Grammaticus, kes berserkr Starkadri sünnimaast rääkides ütleb, et seal „...elavad nüüd eestlaste ja teiste barbarite hõimud“.⁴⁰ Neist aegadest jutustavates saagades toimub idapoolne suhtlus juba eeskätt Vana-Vene riigiga, praeguse Baltikumi ala-

40 Saxo Grammaticus 6. 5. 2.

sid mainitakse harva. Üks pikemaid jutustusi siinsetest aladest ongi eelpool mainitud kuralaste-estlaste rüüsteretk Blekingesse 1170. aastal.

Ettekujutuse Läänemere idakalda meresõitjate 12. sajandil äkiliselt suurenenud aktiivsusest on eelkõige põhjustanud Läti Henriku kroonika.⁴¹ Tuleb siiski arvestada, et tegu on esimese pikema narratiiviga, mis otseselt pühendatud siinsetele aladele. Varasemate Skandinaavia ja Saksa allikate jaoks oli Baltikumi näol tegemist üksnes juhuslikult mainitud kõrvalalaga, mistõttu pole ka imestada, et saarlaste-kuralaste mereröövlus jäi lähemalt kirjeldamata ning enamasti üksnes mainimise või isegi ainult vihjete tasandile. Ilma Henriku kroonikata poleks samas mingit põhjust oletada ida-mereröövlaste kasvu 12. sajandil. Tõenäoliselt seda tegelikkuses polnudki ja küllap iseloomustas ka Saaremaalt või Kuramaalt lähtunud rüüsteretklust järjest suurenev regulateeritus. Sellele näib viitavat nii asjaolu, et rüüstatakse vaid kindlaid, näiteks Taani riigile kuuluvaid alasid kui ka Henriku poolt viidatud lepinguline vahekorid saarlaste ja Ojamaa, hiljem ka saarlaste ja taanlaste vahel.

Muinasaja lõpu Saaremaa kui merenduslik ülemvõim Läänemere idaosas

Islandi saagad räägivad mitte üksnes rööv-, vaid ka kaubaretkedest *Austrvegile* või läbi selle.⁴² Viikingiaegsete kaubateede osas oli Saaremaa geopoliitiline positsioon ideaalne. Eelkõige oli saarlastel hea ülevaade laevadest, mis seilasid Väina jõe, aga ka Lääne-Eestisse ning sealt algavatele taliteedele või Pärnu jõest alguse saavale idasuunalisele kaubateele piki Kesk-Eesti jõgesid. Mitmed allikad on rõhutanud, et Läänemere idakallastele sõidetakse eeskätt üle Ojamaa, muidugi kui just ei tulda Kesk-Rootsist.⁴³ Ojamaalt saabuvad ja piki Põhja-Eesti

41 Vt HCL VII, 1, XXX, 1.

42 Näiteks Bjarnar Saga, 4; Flateyjarbók, Drevneskandinavskiye istochniki, 221; Egil's Saga, 46; Landnámabók, 55; Morkinskinna, 2; The Saga of Olaf Haraldson, 64.

43 Ellmers 1984, 229-230; The Saga of Olaf Haraldsson, 64; Adam of Bremen, Book 4, 16.

rannikut kulgevale teele suunduvad laevad olid samuti enamasti saarlaste nägemisulatuses ning seega võimalikud rünnakuobjektid. Eriti kaubalaevade puhul oli tõenäoline, et need olid huvitatud mitte konfliktist, vaid turvalisest pääsust läbi saarlaste poolt kontrollitavate vete, tasudes selle eest ilmselt teatud maksu.

13. sajandi alguse sakslased Liivimaal ei omanud märkimisväärset sõjalaevastikku, mis veelgi soosis saarlaste positsiooni ning muutis nad Läti Henriku vihatumaiks vaenlasiks. Samas, hoolimata aktiivsest osalemisest 13. sajandi alguse sündmusis, rünnati Saaremaad ennast vaid loetud kordadel. Taanlased püüdsid saart (või õigemini saari) vallutada 1206 ja 1222,⁴⁴ sakslased 1216,⁴⁵ lisaks rüüstasid Saaremaad Vanema Riimkroonika andmetel leedulased 1218. või 1219. aastal.⁴⁶ Kõik nimetatud retked jäid ilma oluliste tulemusteta. Poliitiline olukord muutus alles sakslaste korraldatud retke tagajärjel 1227. aastal.⁴⁷ Süмптоomaatiline on, et nii sakslased kui ka leedulased kasutasid Saaremaa ründamiseks ära külmunud merd ja tulid saartele sisuliselt jala; kui meri vajalikul määral ei külmunud, jäi ka rünnak ära. Vaid Taani kuningas, tollane merenduslik suurvõim Läänemeres, ründas Saaremaad suvel ja laevadega.

Pole kahtlust, et merelt said muinasaegsed saarlased enamiku oma sissetulekust. Samavõrra kindel on, et muinasajal, enne riikluse teket, langes suurem osa sellest sissetulekust mitte eduka kala- ja hülgepüügi, vaid sõjalise ja kaubandusliku tegevuse arvele. Läänemere idaosas mängisid saarlased, eriti koostöös põhjapoolse Kurzeme kuralastega seega samasugust rolli, mis vendid mere lõunakaldail. Nad kontrollisid kaubateid, maksustasid neid läbi- ja laevu ning vajadusel või maksmata jätmise korral ründasid. Nagu riigieelsele ühiskonnale iseloomulik, korraldati muidugi ka rüüsteretki, milleks võis kasutada neidsamu sõjalaevu ja -mehi, millega kaubalaevadelt maksu kogumas käidi. Tasub aga meeles pidada, et vähemalt Läti Henriku andmetel valiti rüüstamise siht-

44 HCL X, 13; XXVI, 2, 3.

45 HCL XIX, 9.

46 LVR, 1434–48.

47 HCL XXX, 3–5.

märgiks sagedamini lähialad praeguses Eestis ja Lätis, kaugele Taani rannikule seilati ilmselt hoopis harvemini. Viikingiajal osalesid praktiliselt kõik Läänemere rannaalade elanikud vastastikustes rüüsteretkedes, ainuüksi selle põhjal ei rikastunud aga ükski piirkond.

Hiljemalt 12. sajandiks oli kaubandus läbi Väinamere ja mujal Saaremaa ümbruses reguleeritud lepingutega, millest enamikku võime üksnes aimata. Sellest, et ojamaalased keeldusid, tõenäoliselt omavahelisele leppele viidates, saarlastest mereröövleid ründamast, oli juba juttu. Seda tehes oleksid nad riskinud enda itta suunduvate kaubalaevade julgeolekuga. Ka röövretkel olevad saarlased ise olevat väitnud, et neil on rahulepe riialastega, mispeale ristisõdijad algselt lasknudki neil minna.⁴⁸ Kuigi Läti Henrik nimetab sellist väidet valeks, osutab nimetatud koht kroonikas ometi sellele, et taolised rahulepped olid tavalised ja kaasaegsete inimeste jaoks tõenäolised.

Lepete olemasolule viitab ka *portus novus*'e ehk Uue sadama lugu 1215. aastast.⁴⁹ Kuigi Henrik, kes ise oli retkel ilmselt kaasas, esitab loo kui näite suurest kristlastele tehtud ülekohtust ja põhjendamatu vaenust tormi eest varju otsinud riialaste vastu, räägib kroonikas ära toodud sündmustik teist keelt. Üheksa koge lasti ilma igasuguse vastutegutsemiseta sadamasse sisse, kuigi järgnev ei jäta kahtlust, et sadama oleks võinud neile ka sulgeda ja laevad seega ohtliku tormi kätte jätta. Kitsendatud ligipääs sadamakohale, mida vajadusel sai kiiresti sulgeda kividega täidetud puitkonstruktsioonide või ka laevade uputamise, on teada mitmetest uuritud sadamakohtadest Läänemere ääres. Uue sadama põhifunktsioon oli esmajoones siiski laevadele ohutu randumise võimaldamine ja kogedes kui eeskätt kaubalaevades ei nähtud esialgu erilist ohtu. Üpris tõenäoliselt maksid nad ära sadamamaksu ning võisid seega eeldada turvalist sadamas viibimist. Olukord võttis paraku peagi uue pöörde ning põhjus selleks on Läti Henriku poolt nii muuseas siiski ka ära toodud – sakslased hakkasid rüüstama viljapõlde (ja küllap ka muud) sadama lähikonnas. Isegi kui selli-

48 HCL VII, 2.

49 HCL XIX, 5, osalt ka 6.

ne tegevus oli tingitud vajadusest toidu järele, ei sobinud see ilmselgelt kokku sadamarahu printsiipidega ning tõi kiirelt kaasa saarlastepoolse vastureaktsiooni: sadama sulgemise ja vaenutegevuse alguse.

Saarlaste mereline võimsus ja tasemel laevastik ilmneb paljudest kohtadest Läti Henriku kroonikas. Konkreetsemalt võib seal kirjeldatud saarlaste aktsioonid jagada kaheks: tüüpilised viikingiaja stiilis rüüsteretked, mille läbiviijaiks ilmselt väiksemad ja ajutisemat sorti sõdalastebanded ning hästi koordineeritud sõjalised kampaaniad. Neist esimesed on kirjeldatud sageli värvikamalt ja esitatud kui näited paganate erakordsest julmusest kristlaste vastu. Näiteks 1215. aastal olevat saarlased piinanud Väina suudmealal surnuks preester Fredericki, mida kroonik lausa üksikasjadeni kirjeldab.⁵⁰ Ometigi jääb jutustus sellisena justnagu õhku rippuma, olemata osa mingist suuremast sündmustikust ning toetades seega vaid moraliseerivat eesmärki. Osad rüüsteretked nii Eesti aladele kui ka üle mere võib ilmselt lugeda sama kategooria alla kuuluvaks.⁵¹

Saarlaste koordineeritud sõjategevus, seevastu, näib olevat seotud konkreetsete keskustega kaubateede võrgustikus, mis pidid olema saarlastele eluliselt vajalikud. Solidaarsus teiste eestlastega, nagu vahel oletatud, ei näi siinkohal mängivat kuigi olulist rolli. Eriti ilmekalt peaks sellele osutama saarlaste üskõikne eemalejäämine Madisepäeva lahingust, kuhu Läti Henriku võib-olla küll liialdatud andmetel olevat muidu kogunenud „kogu Eestimaa“.⁵²

1210. aastatel toimus võitlus Väina suudmeala pärast, kust sai alguse ilmselt tähtsaim saarlaste kontrolli all olev kaubatee.⁵³ 13. sajandi algul asutatud saksa kaubalinna Riia asemel oli siin viikingiajal paiknenud tähtis kaubitsemiskeskus Daugmale, mille ümbruskonna kalmistute materjalid näivad olevat esindatud mitmed ümbritsevad etnosed. Terve rida Saaremaa-päraste ehetega naisematuseid viitab ka saarlaste kohalolule; tõenäoliselt võis suur osa

50 HCL XVIII, 8.

51 Näiteks HCL XXI, 5, 7, XXIII, 9.

52 HCL XXI, 2–4.

53 HCL XV, 3, XIX, 2.

relvadega põletusmatuseid neil Väina liivlaste kalmistuil olla samuti Saaremaa päritolu, kuid meeste atribuutika põhjal pole arheoloogiliselt võimalik eristada liivlast saarlasest või ka näiteks ojamaalastest.⁵⁴

Katsed sakslased Väina suudmealalt välja tõrjuda või vähemalt nende mõju vähendada lõppesid paraku ebaõnnestumisega. 1220. aastatel õnnestus saarlastel nurjata Rootsi katse haugata endale tükike Liivimaast – nende garnison Lihulas hävitati saarlaste poolt täielikult.⁵⁵ Lihula kujutas endast olulist keskust piki Eesti läänerannikut kulgenud laevateel, oli aga ilmselt seotud ka üle Kesk-Eesti soode kulgenud taliteedega. Enam-vähem samal ajal sai alguse võitlus Rävalla või Lindanise, praeguse Tallinna pärast, mida algselt juhtisid samuti saarlased.⁵⁶

Hiljemalt 1222. aastaks pidi saarlaste juhtidele olema selge, et olulised sõlmpunktid kaubateedel on nende mõju alt väljas ja poliitiline olukord muutunud. Taanlaste aktsioonis Saaremaale 1222. aastal võib näha saarlaste katset säilitada oma positsioonidest nii palju kui võimalik, olgugi kompromisside hinnaga. Taani kuninga Valdemar II retke kohta Saaremaale on paraku säilinud jällegi vaid Henriku kirjeldus, kes ilmselgelt jätab osa toimunud enda teada. Ilma olulise vastupanuta toimunud maabumine Saaremaal ja kivikindluse ehitamine, mis eeldab pigem kindlustunnet kui vaenulikku ümbruskonda, viitab kokkulepete olemasolule Saaremaa pealike ja Valdemari vahel. Viimast toetab veelgi kõigi Riia tähtsamate isikute ühisvisiit Taani kuninga juurde Saaremaale – varem nii ohtlikuks peetud Saaremaa ümbruskond oli justnagu üleöö muutunud turvaliseks tsooniks, kuhu ei peljatud purjetada läbirääkimisi pidama.⁵⁷ Kuna saarlaste totaalset allutamist pole kroonikas juttu⁵⁸ ning tegelikult oleks see nii kiire sünd-

54 Mägi 2011a; 2011b.

55 HCL XXIV, 3.

56 HCL XXIV, 7, XXVI, 11.

57 Delegatsiooni koosseisu kuulusid piiskop Albert ja ordumeister isiklikult, lisaks liivlaste vanemad ja muud tähtsamad isikud Riist.

58 Kogu Henriku-poolne kirjeldus saarlaste vastupanust seisneb üksnes nentimises, et taanlased poleks suutnud saarlasi allutada ilma Orlamünde krahvi Albertita. Samasugust võtet

muste käigu puhul olnud ajaliselt ka sama hästi kui mõeldamatu, viitab seegi pigem lepete olemasolule.⁵⁹

Kuningas Valdemari ja sakslaste läbirääkimised lõppesid kokkuleppega, mis saarlastele ei sobinud ja oli küllap vastuolus neile varem lubatuga. Tundub tõenäoline, et saarlased olid lootnud säilitada kontrolli Riiga suunduvate kaubateede üle, kuigi edaspidi Taani kuninga vasallidena. Piiskop ja ordu aga vandusid kuningale ise vasallitruudust, lubades võidelda üheskoos paganate ja venelaste vastu ja saades vastutasuks õiguse valitseda Lõuna-Eestis. Valdemar eelistas ilmselt hoiduda sõjalisest konfliktist Liivimaa ristisõdijatega, kes pealegi, erinevalt saarlastest, olid kristlased.

Järgnes taanlaste väljaajamine nende vastarajatud linnusest Saaremaal ning ebaõnnestunud katse algatada üldine ülestõus nii taanlaste kui ka sakslaste vastu. Samas on selge, et taanlaste väljaajamisega sõlmiti uus leping saarlaste, sakslaste ja taanlaste vahel – igal juhul jäid Saaremaale seda pantvangidena garanteerima Riia piiskopi vend ja seitse kõrgest soost taanlast. Hoolimata sõjategevusest on taanlaste ja saarlaste omavahelised erisidemed nähtavad ka järgnevas asjade käigus. 1226. aastal, kui Modena Wilhelm kutsus üles sõdima saarlastest mereröövlitega, keeldusid mitte ainult ojamaalased, vaid nüüd ka taanlased.⁶⁰ Samal aastal olid sakslased sunnitud saatma oma sõjasalgad Virumaale, et kaitsta kohalikke taanlaste ja saarlaste eest.⁶¹

Kõik uurijad on üksmeelel, et Läti Henrik lõpetas oma kroonika algselt 1226. aastaga, ülistades XXIX peatükis Liivimaale saabunud rahu. Kuidas sobitusid sellesse rahusse väidetavalt jätkuvalt paganlikud saarlased, jääb arusaamatuks. Kuningas Valdemari sõjakäigu ajal Saaremaale pole mainitud saarlaste ristimist, võib-olla küll ideoloogilistel kaalutlustel. Samas külastas paavsti legaati Modena Wilhelmit tema 1226. aasta külaskäigu ajal Liivimaa-

taanlaste sõjalise võimsuse alavääristamiseks kasutab Henrik mitmel pool ning see näib kandvat eeskätt ideoloogilisi eesmärke.

59 Mägi 2011a.

60 HCL XXX, 1.

61 HCL XXX, 2.

le muuhulgas ka saarlaste delegatsioon.⁶² Igal juhul näib olukord olevat tundunud Henrikule stabiliseerunud ja kindlana, kui ta esimest korda oma kroonika lõpetas. Aasta hiljem ette võetud sõjakäik Saaremaale tuli Henrikule seega üllatusena ja lisati kroonikale hiljem. Nagu näitavad hilisemad 13. sajandi allikad, ei suutnud siiski ka 1227. aasta sõjaretk saarlaste mõjuvõimu lõplikult murda.⁶³

Keskused ja sadamad

Suuri kaubitsemiskeskusi muinasaegselt Saaremaalt leitud ei ole ega ole nende leidmine ka tulevikus kuigi tõenäoline. Saareline asukoht mandri vahetus läheduses ei soodustanud säherduste keskuste teket. Rahvusvaheliselt olulised kaubitsemiskohad paiknevad eri teede ristumiskohtades, sageli sellistes, kus tuleb kaup kas ümber laadida või kus saavad kokku eri meresõiduuskusi nõudvad rannikualad. Võõramaa kaupmeestel oli lihtsam maksta saarlastele läbisõidumaksu, ent peatuda mõnes mandril paiknevas sadamas, kus on suurem tagamaa ning paremad võimalused kaubitsemiseks. Saaremaa sadamates peatusid suuremas osas ilmselt lähipiirkondadest pärit laevad, teatud juhtudel, näiteks halva ilma või vastutuule korral, aga kindlasti ka rahvusvahelise kaubandusega seotud laevad.

Olemata rahvusvahelised kaubitsemiskeskused, olid Saaremaa sadamad samas Saaremaa enda seisukohalt väga olulised ning kõik tähtsamad keskused olid seotud sadamaga. Rääkides sadamast, on siinkohal mõeldud kohta, mis on reguleeritud teatud korralduste ja reeglite, nn sadamarahuga. Need olid mingi pealiku või klanni kontrolli all, kes maksu tasumise eest pakkusid turvalist sadamas viibimist. Tavaliselt oli sellistes sadamakohtades juba muinasaajal võimalik osta toitu ja jooki ning parandada vajadusel laeva, suuremates kohtades kaubelda ka muuga. Nagu on näidanud Põhja- ja Lääne-Eesti rannikualade paralleelid, oli enamik selliseid kohti hooajalised; püsiva asustusega kaubakeskused

62 HCL XXIX, 4.

63 Mägi 2002a, 148 jj.

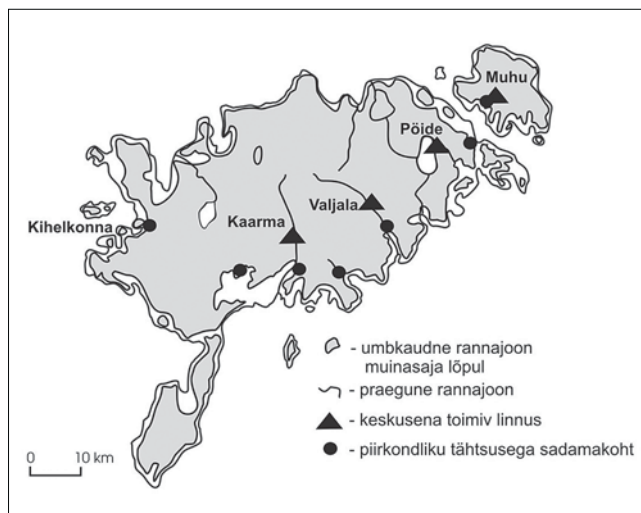
või varased linnad tekkisid alles koos kuningavõimu kujunemisega. Põhjapoolsetes maa-
des nagu Eesti puudus ka enamasti igasugune
mõte või vajadus elada sadamakohtades koha-
peal talvel, kui meri nagooni polnud laevatata-
v.

Piki rannikut oli looduslikus mõttes terve
rida kohti, kuhu madala süvisega viikingiaeg-
seid laevu võis maale tõmmata. Kui läheduses
puudusid põllumaad, st rohkearvulisem pü-
siasustus ning kindla korraldusega sadamat
polnud välja kujunenud, oli võõral laeval või
ka laevadel taolisest kohas omaalgatuslik maa-
bumine aga riskantne. Saaremaa hästi liigen-
datud rannik võimaldas märgata lähenevat
laeva ammu enne randa jõudmist ning randu-
misel väljaspool sadamaid oli suur oht saada
rünutatud kohalike poolt. Vähemalt kaubalaev-
ad eelistasid taolisest riskist hoiduda ning pigem
maksta sadamamaksu kusagil rohkem või
vähem tuntud ja turvalises kohas.

Saaremaal võis olla rohkesti väiksemaid
sadamaid, olulisema tähtsusega ning tuntu-
mad sadamad paiknesid aga alati paremate
põllumaade ja seega ka keskuste lähikonnas
(joonis 5). Et garanteerida sadamas viibijate
turvalisust, oli vajalik kohalike jõudude kohal-
olek; puuduliku turvalisuse korral oleks ena-
mik laevu kindlasti eelistanud peatuda mujal.
Väikeküla või vaid mõned talud suurtele kau-
balaevadele vajalikku turvalisust pakkuda ei
suutnud, rääkimata vajaminevast moonast või
varustusest.⁶⁴ Seetõttu võib arvata, et tähtsa-
mad sadamad paiknesid linnuste lähikonnas.
Lisaks võidi linnustest leida sunnitud pikema
peatuse või ehk koguni talvitumise korral kait-
set nii endale kui ka laadungile. Veel uusajast
on teada, kuidas sobilikku tuult oodati mõnes
sadamas vahel kuid ja ka pealesunnituid talvi-
tumised polnud haruldased.

Seoses maatõusuga on Saaremaa viikin-
giaegsed ja varakeskaegsed sadamad praegu-

⁶⁴ Siingi tasub veel kord viidata Uue sadama loole. Kuigi
iseenesestmõistatavana kroonikas esitatud nimi osutab
selgelt, et koht pidi olema tuntud ning seega ilmselt üks
Saaremaa olulisemaid sadamaid, näib üheksa koge ja nende
meeskondade, kokku mitmesaja inimese äkilise saabumise
puhul olevat tekkinud raskusi nende varustamiseks kõige
vajaminevaga. Hoollimata rüüstamisest ümbruskonnas pidid
sakslased järgnenud kolme nädala jooksul peaaegu nälga
surema. Viimasel hetkel saabunud sobiv tuul viis nad lõpuks
ühe päevaga Ojamaale (HCL XIX, 6).



Saaremaa arvatavad ja osalt kaevatud piirkondlikud sadamakohtad 9.–13. sajandil. Kaardile on kantud ka neli poliitilise keskusena toimunud muinasaja lõpu linnust.

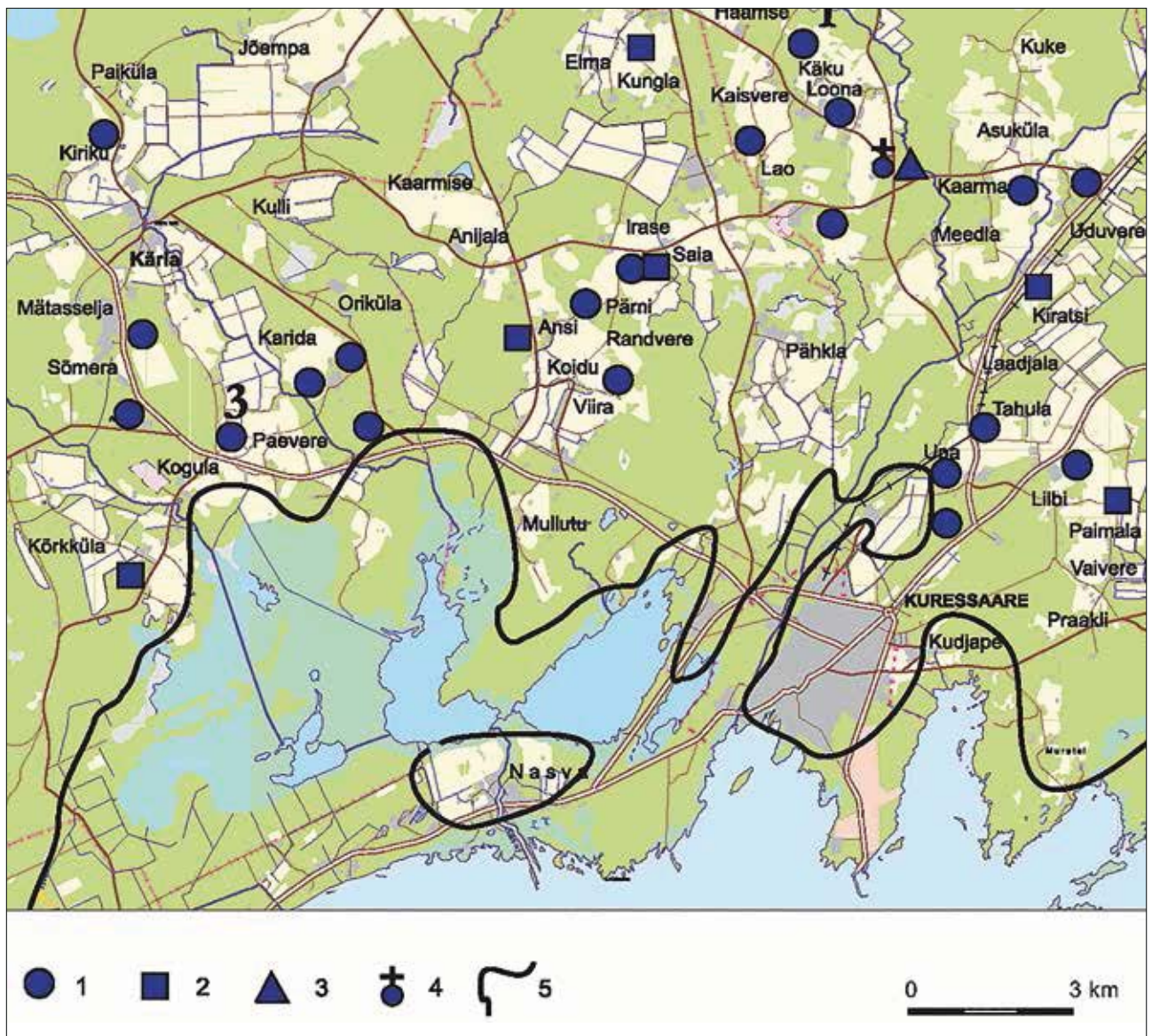
seks sisemaal. Tihtipeale tekkisid samadesse
kohtadesse hiljem kalurikülad, millest mere
taganedes kujunesid tavapärased külad. Kõik
see muudab sadamakohtade arheoloogilise tu-
vastamise keeruliseks. Praeguseks on avastatud
ja arheoloogiliselt kaevatud vaid üht kunagist
piirkondliku tähtsusega sadamat, Tornimäed,
mis pidi oma kasutusajal olema otseselt seotud
7 km kaugusel paikneva Põide linnusega.⁶⁵
Valjala linnuse sadamat võiks oletamisi otsida
Vana-Lõve kandist, Kihelkonna sadamat ki-
riku lähedalt. Muhu linnuse sadam paiknes
ilmselt otse linnamäe ees, kus on tuvastatud
kultuurkiht.⁶⁶ Kaarma linnuse sadam, omal
ajal ilmselt üks turvalisemaid sadamaid saarel,
oli ilmselt Põduste jõe kunagise suudme lähe-
dal, seega praeguses Kuressaare linnas või selle
lähiümbruses.

Kuressaare eellugu

Looduslikult on Kuressaare linna ümbrus,
võrreldes viikingi- või keskajaga, tundmatu-
seni muutunud. Veel 17. sajandil ulatus Ku-
ressaarest läänes sügavalt saare sisemusse suur
merelaht, millest praeguseks on säilinud ikka
veel lahtede nime kandvad jäanukjärved (joo-

⁶⁵ Mägi 2005b; 2009.

⁶⁶ Mägi 2002b.



Kaarma ümbruskonna arheoloogilised muistised, kantuna kaasaegsele kaardile. 1 – muinasaja lõpuosa kivilalme; 2 – arvatav laibamatustega kalmistu (13.–14. sajand?), 3 – linnus, 4 – kirik, 5 – umbkaudne rannajoon 1000 aastat tagasi. Allikas: Mägi 2002, joonis 7.

nis 6). Pika ja kitsa lahena ulatus meri kuni praeguse Upa küalani; seda kadunud merelahte markerib veel praegu vesine ala Põdvaste jõe alamjooksu ümber. Avamerelt sai lahte siseneda Nasva saarekesest ida või lääne poolt. Praegune Kuressaare linnus asub varasemal neemikul, mis sirutus juba tollal avamereni välja.

Viikingiaegsed sadamakohad hoidusid võimalusel otsesest väljapääsust avamererele, küllap eeskätt turvalisuse kaalutlustel. Need paiknesid tuulte eest võimalikult hästi varjatud kohtades, enamasti nii lähedal sisemaale, kui tollaste laevade süvis võimaldas. Paljudel juhtudel, kaasa arvatud Saaremaal, on eelistatud

kohti, kuhu suubub ka jõgi, mida sai kasutada kaupade edasiveoks peale ümberlaadimist meresõidukitelt lamedapõhjalistele jõepaatidele. Vähemalt osade olulisemate sadamakohtade puhul jäi sellest 3-7 km kaugusele linnus, mille lähetele sageli oli võimalik jõuda väiksemate paatidega.

Viikingiaegsete sadamate asustusloogikast lähtuvalt pole tollast sadamat seega kuigi tõenäoline otsida hilisema piiskopilinnuse ümbrusest, vaid sellest põhja pool, Põdvaste jõe varasema suudme lähedalt. Sama asustusloogika järgi peaksid sadamakoha läheduses paiknema põllud ning, nagu enamikul juhtudel, võiks

sealkandist olla teada ka muistiseid.⁶⁷ Kuresaare lähikonnas sobib selliseks kohaks Upa küla.

2003. aastal viidi Upa sadamakoha leidmiseks läbi arheoloogiline inspeksioon siinkirjutaja juhtimisel. Paraku peab kohe nentima, et viikingiaegset sadamakohta üles leida ei suudetud, kuigi kõik kaudsed näitajad selle kunagisele olemasolule viitavad. Tegelikult pole siinkohal ka midagi imestada – kogu Upa küla ümbrus, vähemalt külast lääne poole jääv ala, on kuivenduste ja maaparandustöödega tundmatuseni moonutatud.

Varasemate inspeksioonide käigus on Upa ümbruses märgitud üles mitmed kalmed, mille täpne asukoht on praeguseks kahjuks teadmata. Ilmselt on kalmed olnud Upa ja Laadjala vahele jäävad Korstna- ja Jõemägi. 1789. aastast pärinevale kaardile on märgitud Kalmo Meggi ja sellest ida poole jääv Kalmo Peld. Kalmumäge on 1965. aastal inspekteerinud Aita Kustin, kes arvas selle olevat viikingi- või hilisrauaaegse laiba- ja põletusmatustega kalmistu. Hiljem on Kalmumägi paraku kruusaks ära veetud.

Arvatav kalme on paiknenud viikingiaegseks sadamakohaks iseenesest sobiva nõlvaku kõrval, mille allsõõs jääb liigniiske ala, mis on jäänuk Upa lahest. Viimane on intensiivsete, juba 1920. aastatel alanud kuivendustööde käigus küll kadunud, kohalike elanike mälu aga siiski säilinud, kuidas Upa lahel, tolleks ajaks tegelikult küll juba järvel, käidi veel 20. sajandi algul paatidega kala püüdma. Mõned kohalikud oskasid koguni näidata selleks kasutatud paadisadama kohta.

Kivikalmed polnud muistsete inimeste jaoks mitte üksnes matmis- ja pühakohad, vaid toimusid ka omamoodi maamärkidena. Selliste asustusüksuste puhul, mis haldasid sadamakohti, püstitati kalmed enamasti kohtadesse, kus need olid merelt tulijatele nähtavad. Otseselt kunagisel mererannal paiknenud kivikalmete puhul on seega alati põhjust oletada lähikonnas ka omaaegset sadamat.

Olulisemate sadamakohtade lähikonnast võib tihtipeale leida mujal lähiümbruses ebataavalisi matmiskohti ja ka nõ tavapära kalme-

67 Sadamakohtade asustusloogika kohta täpsemalt vt Mägi 2004; 2009.

tes on tihtipeale täheldatud meessoost maetute suuremat osakaalu. Seda seletatakse asjaoluga, et pikemate sadamasviibimiste käigus osa külastajaid suri ja maeti kohapeale, külastajatest enamik olid aga ilmselt meremehed, mitte naised. Ebamääraseid andmeid põletamata ja koos relvadega maetud meestest on näiteks ainsa seni kaevatud Saaremaa piirkondliku sadama Tornimäe lähikonnast; Saaremaal valitses 9.–12. sajandini eranditult põletusmatus. Ka Upa-Kuressaare sadamakohta lähikonnast Laadjalast on andmeid põletamata maetud viikingiaegsest mehematusest, kellele oli pandud kaasa meil võõrapärane üheteraalne mõök.⁶⁸ Kas selliseid matuseid võis olla rohkem, pole teada, sest arvatavat kasutati kalmistut juba enne 1924. aastat kruusavõtmiskohana.

Kus iganes paiknes Upa-Kuressaare viikingiaegne sadamakoht, igal juhul oli see Kaarma ümbruskonna pealike ja nende perekondade kontrolli all. Tõenäoliselt võib Kaarma poliitiliseks keskuseks pidada maalinna piki Põduste jõge umbes 7 km kaugusel Upalt (joonis 7). Tuleb siiski kohe nentida, et ka maalinn on täpsemalt dateerimata ning selle ajaloo nii mõnedki aspektid teadmata. 1860. aastatel viis siin kaevamisi läbi teenekas Saaremaa-uuriija Jean Baptiste Holzmayer, kelle tulemused on aga publitseeritud ülilühidalt.⁶⁹ Ainsad linnuse vanusele viitavad leiud on ristpeaga nõel ja käevõru, mõlemad paraku tüübid, mis võivad kuuluda nii 12. kui ka 13. sajandisse. Lisaks andis Holzmayer teada, et linnuse vall koosnevat peamiselt kividest ning et selle peal olnud palkidest ehitisest oli säilinud söestunud juppe.

Kaarma maalinna suureks eripäraks muude Eesti muinasaegsete linnustega võrreldes on ümbritsev vallikraav. Idast ulatub linnuse jalamile Põduste jõgi, ülejäänud osas on aga olnud tegemist kunstliku vallikraaviga, mis sai vett sellest samast Põduste jõest. 1407. aastast on säilinud teade, mis lubab Kaarma preestril ainuisikuliselt vanas vallikraavis kalu püüda – mis omakorda osutab, et tollal oli vallikraav veel vett täis.

Kaarma maalinna ehitusloo kohta on täpsemate andmete puudusel raske midagi oletada.

68 SMM 1924, 24.

69 SMM 1924, 26–30.



Kaarma maalinn. Vaade Kaarma kiriku tornist. Autori foto

da. Spekulaatiivselt võiks siiski arvata, et ehk on tegu muinasaja päris lõpu ning varakeskaegse linnusega. Mõned Eesti linnustest, näiteks Varbola ja Pöide, püsisid arheoloogia andmeil ilma märkimisväärse muutuseta kasutuses ka peale 1227. aastat ning näiteks Varbola tugevate väravakäikude konstrueerimise võibki dateerida alles 13. sajandi teise veerandisse (Tamla 1992; Mägi 2002b). Kaarma maalinn oma vallikraavi ja peaaegu nelinurkse põhiplaani erineb oluliselt varasematest linnustest, mistõttu pole võimatu, et see ehk ongi rajatud päris muinasaja lõpul – nagu ka näiteks Valjala linnus.

13. sajandil oli Saaremaal teadaolevalt neli suuremat linnust, mida võiks pidada ka poliitiliseks keskuseks: Muhu, Pöide, Valjala ja Kaarma.⁷⁰ Henriku kroonikas nimetatakse neist vaid Muhut ja Valjalat, viimast pidas kroonik sealjuures Saaremaa keskuseks. 1227. aastal võiski see ehk nii olla, kuid järgnenud Saaremaa jagamine uute maahärrade vahel jättis Valjala piiskopi valduste äärealale. Ilmselt võimaldas see ühtlasi Kaarma kui Valjalaga majanduslikult enam-vähem võrdse keskuse esilekerkimist. Siia koondusid head põllumaad ning looduslikult sobiva sadamakoha tõttu ka ülemere-kommunikatsioon. Liivimaa Vane- mas Rümkroonikas 1261. aasta sündmuste kirjeldustes ilmneb juba Kaarma koos oma „raidtökkega“ (*Hagen*) kui saarlaste üks olulisemaid keskusi.⁷¹

Saksa võimukandjad kindlustasid end Eestimaa allutades esmajoones vanades keskus-

tes; kui need mingil põhjusel osutusid sobimatuks, koliti 13.-14. sajandi jooksul keskus uude ja sobivamasse kohta. Samast loogikast lähtuvalt rajas Saaremaal ordu oma esimese keskuse Pöidele ning piiskop tõenäoliselt Kaarmale. Viimasele osutab Kaarma kirik, üks vanimaid kivihooneid Saaremaal, mis ehitati otse maalinna kõrvale.⁷²

Mis sai aga Kaarma linnuse tagasadamast, sellest, mis tõenäoliselt Upa lähikonnas paiknes? 13. sajandi alguseks oli konkreetne sadamakoht nihkunud ilmselt avamerere lähemale. Peamiselt 12. sajandi jooksul toimus pea kõikjal Läänemere maades sadamate ümberpaiknemine merele lähemale.⁷³ Ühelt poolt tingis selle muutus, teisalt aga suurema süvisega laevade kasutuselevõtt, mistõttu vanad sadamad muutusid ligipääsmatuks. Selle sadama ülesleidmise võimalused on aga tõenäoliselt veelgi kasinamad kui Upa ümbruskonna puhul, sest tõenäoliselt pidi 13. sajandi alguse Kuressaare sadam paiknema kusagil tänapäeva linna territooriumil.

Kuressaare eelajaloost rääkides tahaks siiski tuua siinkohal ära veel ühe spekulatsiooni. Asi puudutab eespool kirjeldatud Taani kuninga Valdemar II 1222. aasta sõjakäiku Saaremaale ja selle käigus rajatud kivilinnust. Linnuse asukoha üle on võrdlemisi palju diskuteeritud ning väljapakutud variantidest on enim mainitud Soelat Põhja-Saaremaal. 19. sajandi alguse kaardil leidub tõesti Soela lähedal koht, mida on nimetatud *Alte Schwed. Schanze* (vana Rootsi kindlustis)⁷⁴ ning tähistatud justnagu mingi uusaegse kindlustise põhiplaani. Nimetatud varemed on praeguseks hilisemate rajatistega hävitatud, kuid nende paiknemine päris merepiiri lähedal, agraarasustusest eemal, viitab pigem mingile hiliskeskaegsele või varauusaegsele rajatisele, mille eesmärk võis olla kontroll Soela väina läbiva laevaliikluse üle. 13. sajandi algul pidi koht olema tõenäoliselt veel vee all.

Kuningas Valdemar, nagu ka saksa ristisõdijad, rajas oma tugipunktid vanadesse keskustesse, mitte vähese asustusega maanurkadesse. Juba seetõttu ei sobi Soela kuidagi

70 Lisaks olid Saaremaal sel ajal linnused veel Lihulinnal, Paatsas, Kihelkonnal ja Purtsas.

71 LVR, 6229–6230; Mägi 2002b, 205.

72 Markus et al 2003, 29–33.

73 Mägi 2004; 2009.

74 Eesti Ajalooarhiiv 2072,311,37.

kuninga linnuse asukohana. Lähtudes logistilistest kaalutlustest võib samas nentida, et ega Valdemari linnuse asupaigana ülearu palju kohti Saaremaal kõne alla ei tulegi. Kuna kuningas oli seotud oma laevastikuga, tuleb enesestmõistetavalt eeldada, et linnus rajati rannikule. Teiseks oluliseks aspektiks on asjaolu, et Henriku andmetel rajas Valdemar seekord kivilinnuse – mis omakorda eeldab, et valitud asukoht pidi olema kivimurru läheduses. Sama taktikat kasutas Valdemar ju ka Tallinna puhul, rajades uue linnuse sisuliselt kivimurru otsa, st Toompeale. Saaremaa olulisemad kivimurrud on Kaarma lähedal ja Muhu saarel (viimasega on seotud Maasilinna asukohavaliik). Lisaks pidi kivimurru läheduses olev sadamakoht olema piisavalt avar, mahutamaks taanlaste sõjalaevastikku. Nii jääbki sõelale Kaarma ümbruskond kui kõige tõenäolisem kuningas Valdemari esmase kivilinnuse asukoht: siin oli soodne suur sadamaala, ümbritsevad põllumaad tagasid varustamise toiduainete ja muu vajalikuga ning vähem kui 10 km kaugusel paiknevad kivimurrud võimaldasid kivilinnuse ehitamist.

Kus täpselt Valdemari linnus võis asuda, on praegu mõistagi teadmata. Hilisema piiskoplinnuse asukoht sobiks selleks ideaalselt, kuigi mingeid märke 14. sajandi teisest veerandist varasemast ehitustegevusest sealt seni leitud pole.⁷⁵ Samas pole võimatu, et too esimene linnus rajati hilisemast veidi eemale või on hilisema linnuse ühitustööde käigus selle jäljed täielikult hävinud. Tegemist oli ju, vähemalt kirjalike allikate andmeil, vaid üsna lühiajaliselt kasutusel olnud rajatisega.

Kokkuvõte

Muinaseestlasi, sealhulgas saarlasi, on sageli kujutatud ühelt poolt hulljulgete meresõitjate, teisalt ajalooliselt passiivsete tegelastena. Neile on omistatud põhjendamatu üllaid rahvustundeid juba muinasaja lõpul ning alahinnatud nende realistlikku olustikutaju, eeldades, et olukordade lahendusena suutsid nad näha üksnes sõjalist vastuhakku. Ometigi tunduvad

muinassaarlaste tegevused, isegi selle nabi kirjaliku andmebaasi valguses, mis on meie käsitutes, kohati üllatavalt ratsionaalsetena. Pole põhjust kahelda, et 13. sajandi alguse sõdade käigus suutsid nad olukorda enam-vähem õigesti hinnata ning vastavalt reageerida. Alus selleks oli loodud juba viikingiajal, kui saarlastest meresõitjad moodustasid ühe osa Läänemere põhjapoolse regiooni ühtsest sõdalaskultuurist.

Üks Saaremaa soodsamaid sadamakohati paiknes Põduste jõe kunagisel alamjooksul, kuhu veel keskaja algul ulatus merelaht. Soodsa asukoha tingisid lisaks sadamakohale põllumaad, mille ümbrusest on teada rohkesti arheoloogilisi muistiseid. Poliitiline keskus kujunes siin mõned kilomeetrid ülesvoolu Põduste jõe kaldale, kuhu rajati Kaarma linnus ja kuhu piiskop lasi ehitada kiriku. Sadamakoht, isegi kui see aegade jooksul nihkus avamerele lähemale, ei kaotanud oma tähtsust ka keskajal. Võimalik, et siia rajas oma linnuse juba Taani kuningas Valdemar II, igal juhul lasi aga piiskop ehitada just siia, väljaulatuva neemiku otsale oma kindluse. Olles Saaremaa olulisim keskus, sai see eestlaste hulgas nimeks Kuresaare, mis ühtlasi oli Saaremaa suurima saare nimeks. Ja tõepoolest, see oli kõige tähtsam merevärv Kuresaarele pääsemiseks. Varsti peale kindluse rajamist tekkis selle ümber ka püsielanikkond, millest veelgi hiljem sai alguse Kuressaare linn.

Tänuavaldus:

Käesolev artikkel ja sellele eelnenud uurimistöö on saanud teoks tänu institutsionaalsele uurimistoetusele IUT18-8 „Liivimaa kujunemine: toimijad, institutsioonid ja võrgustikud kesk- ja varauusaegses Läänemere regioonis“ ning ETF grandile nr 9027 „Veeteed ning nende mõju muinasaja lõpu ja varakeskaja Eesti kultuurmaastikele“.

⁷⁵ Püüa *et al* 2013.

Kasutatud kirjandus:

- A History of Norway* and the Passion and Miracles of the Blessed Olaf. Translated by D. Kunin. Viking Society for Northern Research, University College London, London, 2001. <http://www.vsnrweb-publications.org.uk/Text%20Series/Historia%26Passio.pdf>, 27.01.2014.
- Adam of Bremen.** *History of the Archbishops of Hamburg-Bremen.* Translated with an introduction and notes by Francis J. Tschan. New York, Columbia University Press, 1959.
- Bjarnar Saga Hítldalakappa.** Icelandic Saga Database. http://sagadb.org/bjarnar_saga_hitdaelakappa#1, 21.01.2014
- Bliujiené, A.,** 2006. Role of the Curonians in the Eastern Baltic area. The transition process from the Late Migration Period into the Early Viking Age (cultural aspects). - Bertašius, M. (ed.) *Transformatio Mundi. The transition from the Late Migration Period to the Early Viking Age in the East Baltic.* Kaunas: Kaunas University of Technology, Department of Philosophy and Cultural Science, 183–193.
- Blomkvist, Nils.** 2005. East Baltic Vikings – with particular consideration to the Couronians. – *Pracities Pustlapiai: archeologija, kultūra, visuomenė.* Klaipėdos universiteto Baltijos regiono istorijos ir archeologijos institutas, Klaipėda, 71–93.
- Drevneskandinavskiye istochniki.** Drevnyaya Rus' v svete zarubezhnyh istochnikov. Hrestomatiya, V tom. Edited by Jackson, T. N.; Konovalov, I. G. & Podosinov, A. V. Rossiyskaya Akademiya Nauk, Institut Vseobshchey Istorii, Moskva, 2009.
- Egil's saga.** English transl. W. C. Green, from the original 'Egils saga Skallagrímssonar'. 1893. Icelandic Saga Database, http://sagadb.org/egils_saga.en#11, 19.01.2014.
- Ellmers, D.** 1984. *Frühmittelalterliche Handelschiffahrt in Mittel- und Nordeuropa.* Neumünster, Karl Wachholtz Verlag.
- Gosden, C.** 2004. *Archaeology of Colonialism.* Cultural contact from 5000 BC to the present. Cambridge: Cambridge Archaeology Press.
- HCL = Henrici Chronicon Livoniae.** Henriku Liivimaa kroonika. Tõlkinud R. Kleis. Toimetanud ja kommenteerinud E. Tarvel. Tallinn, 1982.
- Hildeberg, V.** 2009. Hedeby in Wulfstan's days: a Danish *emporium* of the Viking Age between East and West. – Wulfstan's Voyage. The Baltic Sea region in the early Viking Age as seen from shipboard. Roskilde, 79–113.
- Hupel, August Wilhelm** 1774: *Topographische Nachrichten von Lief- und Ehistland. Erster Band.* Riga.
- Jets, I.** 2013. *Lahingu maod.* Skandinaavia 9.–11. sajandi sajandi kunstistiilid Eesti arheoloogilistel leidudel. Tallinn, Tallinna Ülikooli Kirjastus. <http://e-ait.tlulib.ee/333/>, 18.03.2014.
- Johansen, Paul.** 1939. *Kurlands Bewohner zu Anfang der historischen Zeit.* Baltische Länder, Bd. I. Leipzig: Verlag S. Hirzel, 263–306.
- Jonuks, T.** 2003. Eesti ja kujutus Eestist Skandinaavia saagades. – *Mäetagused* 23. Eesti Kirjandusmuuseum, Tartu, 130–140.
- Jöns, H.** 2006. Slawisch-skandinavische Kontakte an der südwestlichen Ostseeküste im Lichte neuer Forschungen. – *Transformatio Mundi. The Transition from the Late Migration Period to the Early Viking Age in the East Baltic*, ed. Bertašius, M. Kaunas: Kaunas University of Technology, Department of Philosophy and Cultural Science, 117–131.
- Kallasmaa, M.** 1996. *Saaremaa kohanimed*, I. Tallinn.
- King Olaf Trygvason's Saga.** Heimskringla or The Chronicle of the Kings of Norway. Online Medieval and Classical Library Release #15b. <http://omac.l.org/Heimskringla>, 17.02.2014.
- Knyttlingasaga.** Paa Dansk ved C. C. Rafn. København, 1829 – Heimskringla. Kongesagaer. Oldnordiske sagaer, Bind 11. http://heimskringla.no/wiki/Knyttlinga_Saga_%28C.C.Rafn%29, 20.01.2014.
- Landnámabók** (Sturlubók). Snerpa. <http://www.snerpa.is/net/snorri/landnama.htm>, 17.02.2014.
- LVR = Liivimaa Vanem Riimkroonika.** Tõlkinud ja kommenteerinud U. Eelmäe. Tallinn, 2003.
- Markus, K.; Kreem, T.-M. & Mänd, A.** 2003. *Kaarma kirik.* Eesti kirikud, I. Tallinn.
- Mellin, L. A.** 1798. *Atlas von Liefland oder von den beyden Gouvernementern u. Herzogthümern Lief- und Ehistland und der Provinz Oesel.* Riga; Leipzig.
- Metsmägi, I.; Sedrik, M. & Soosaar, S.-E.** 2012. *Eesti etimoloogiasõnaraamat.* Tallinn, Eesti Keele Sihtasutus.
- Morkinskinna.** Udgivet for samfund til udgivelse af gammel nordisk litteratur ved F. Jónsson. København, 1932. <http://www.septentrionalia.net/etexts/morkinskinna.pdf>, 20.01.2014.
- Mägi, M.** 2002a. At the Crossroads of Space and Time. Graves, Changing Society and Ideology on Saaremaa (Ösel), 9th–13th centuries AD. (CCC papers, 6). Visby University Colleague; Institute of History, Tallinn. Tallinn.
- Mägi, M.** 2002b. Piirkonnad ja keskused. Asus-

tus muinasaja lõpu ja varakeskaegsel Saaremaal arheoloogiliste, inimgeograafiliste ning ajalooliste allikate andmeil. - *Keskus – tagamaa – ääreala*. Uurimusi asustushierarhia ja võimukeskuste kujunemisest Eestis. (Muinasaja teadus, 11.) Tallinn; Tartu, 169–232.

Mägi, M. 2004. "...Ships are their main strength." Harbour sites, arable lands and chieftains on Saaremaa. - *Eesti Arheoloogiaajakiri/Estonian Journal of Archaeology*, 8: 2. Special issue on maritime landscapes, 128–162.

Mägi, M. 2005a. On the mutual relationship between late prehistoric Saaremaa and the Livs. - Mäntylä, S. (ed.) *Rituals and relations*. Studies on the Society and Material Culture of the Baltic Finns. Suomalaisen Tiedeakademian Toimituksia. Humaniora 336. Annales Academiae Scientiarum Fennicae. Helsinki, 187–206.

Mägi, M. 2005b. Viking Age harbour site at Tornimäe, eastern Saaremaa. - *Archaeological Field Works in Estonia/Arheoloogilised välitööd Eestis* 2004, 65–75.

Mägi, M. 2009. Saaremaa muinassadamad – Viltina. - *Saaremaa Muuseumi kaheaastaraamat 2007–2008, Kuressaare 2009*, 3–35.

Mägi, M. 2011a. Ösel and the Danish Kingdom: re-visiting Henry's chronicle and the archaeological evidence. - Marek Tamm, Linda Kaljundi, Karsten Selch Jensen (eds), *Crusading and chronicle writing on the medieval Baltic frontier: The chronicle of Henry of Livonia (early 13th c)*. Ashgate Publishing, 317–341.

Mägi, M. 2011b. Viking Age and early mediaval Eastern Baltic between the West and the East. - Steinar Imsen (ed.) *Taxes, tributes and tributary lands in the making of the Scandinavian kingdoms in the Middle Ages*. „Norgesveldet“, Occasional papers No 2. Tapir Academic Press. Trondheim. 189–233.

Nerman, B. 1958. *Grobin-Seeburg*. Ausgrabungen und Funde. Stockholm.

Njälli saaga. Vanaislandi keelest tõlkinud A. Alas. Tallinn, 2001.

Püüa, G.; Altoa, K.; Kadakas, Vv. & Toos, G. 2013. Additions to the early construction history of the Kuressaare bishop's castle. - *Archaeological Field Works in Estonia/Arheoloogilised välitööd Eestis* 2012, 171–184.

Ragnars Saga Lodbrokar. Translated by Chris van Dyke. Cascadian Publishing, Denver, 2003. <http://www.turbidwater.com/portfolio/downloads/RagnarsSaga.pdf>, 19.01.2003.

Rimbert. *Anskar, The Apostle of the North*, 801–

865, translated from the Vita Anskarii by Bishop Rimbert, his fellow missionary and successor. Translated by Robinson, C. H. London, SPCK, 1921. <http://www.fordham.edu/halsall/basis/anskar.asp>, 8.12.2014.

Saga of Harald Hardrade. Heimskringla or The Chronicle of the Kings of Norway. Online Medieval and Classical Library Release #15b. <http://omac1.org/Heimskringla> 17.02.2014.

Saga of Magnus the Good. Heimskringla or The Chronicle of the Kings of Norway. Online Medieval and Classical Library Release #15b. <http://omac1.org/Heimskringla/>, 17.02.2014.

Saga of Olaf Haraldson. Heimskringla or The Chronicle of the Kings of Norway. Online Medieval and Classical Library Release #15b. <http://omac1.org/Heimskringla/>, 17.02.2014.

Saluäär, A. 2000. Saxo Grammaticus. *Taanlaste vägiteod*. Taani keelest tõlkinud Anu Saluäär. Tallinn, 2000.

Sandnes, B. 2004. Personnavn i kontakt i de skandinaviske vikingtidskoloniene. - *Studia Anthroponymica Scandinavica*. Tidskrift för nordisk personnamnsforskning, 22, 43–58.

Saxo Grammaticus. *Saxos Danmarks Historie*. Oversat af Peter Zeeberg. København: Det Danske Sprog- og Litteraturselskab & Gads Forlag.

Sayers, W. 2013. A glimpse of medieval Curonian vernacular architecture in Egils Saga Skallagrímsonar. - *Journal of Baltic Studies*, 44:3, 363–374.

SMM = Saaremaa ja Muhu muinasjäänused. (*Tartu Ülikooli Arkeol. Kabin. Toimetused II*) Tartu, 1924.

Tamla, Ü. 1992. The Hillfort of Varbola Jaanilinn and the Settlement at Jalase. - *PACT*, 37, 145–155.

Tõnisson, E. 1970. Muistsed liivlased ja Kuramaa liivlased. - *Keel ja Kirjandus* 8: 461–466.

Virse, I. L. & Ritums, R. 2012. The Grobiņa complex of dwelling locations and burial sites, and related questions. - *People at the Crossroads of Space and Time (Footmarks of Societies in Ancient Europe)*, I. *Archaeologia Baltica*, 17, 34–42.

Ynglinga Saga, or The Story of the Yngling Family from Odin to Halfdan the Black. Heimskringla or The Chronicle of the Kings of Norway. Online Medieval and Classical Library Release #15b. <http://omac1.org/Heimskringla/ynghinga.html>, 01.10.2013.