

Saaremaa muinasaeg 600–1227

Marika Mägi

EELVIKINGIAEG (600–800) JA VIKINGIAEG (800–1050/1100)

Eesti varasemas arheoloogilises kirjanduses räägitakse enamasti keskmisest rauaajast, mille hilisemat poolt (600–800) nimetatakse Soomes ja vahel ka meil merovingiajaks, Rootsiga aga vendeliajaks. Arheoloogilisi leide ja muistiseid on teada vähe kogu nimetatud perioodist, nagu ka viikingiaja esimesest poolest. 7.–8. sajandi leiuvaines sarnanebki suurel määral viikingiaja esimese poole omaga ning seetõttu on seda perioodi viimasel ajal hakatud nimetama eelviikingiajaks. Ka Saaremaa muinasaja käsitluses on mõtetkas vaadelda eelviikingiaega koos viikingiajaga.

Rootsis nimetatakse 7.–8. sajandit vendeliajaks seoses sellesse perioodi kuuluvate kuninglike kärbastega Kesk-Rootsis Vendelis ja Vana-Uppsalas. Suured ja rohkete hauapanustega kääpad annavad tunnistust järsult süvenenud sotsiaalsest hierarhiseerumisest. Vendeli perioodile järgnenud viikingiaega peetakse Skandinaaviamaade kuldajastuks, mil toimus ekspansioon Lääne-Euroopasse ning itta. Kuigi viikingiaegsest Rootsist eelneva perioodi kuninglikele matustele sarnanevaid teada ei ole, oli just viikingiaeg perioodiks, mil Skandinaavias kujunesid välja hilisemad kuningriigid, tekkisid esimesed linnad

ning võeti vastu ristiusk. Nende protsesside käigus integreerusid Põhjamaad tolaeagessesse katoliiklikku Euroopasse. Viikingiaeg oli Skandinaavias ühtlasi ka muinasaja viimaseks perioodiks, millele järgnes keskaeg.

Viikingiajal on Saaremaad (*Eysysla*) mainitud Skandinaavia saagades. Njállis saagas jutustatakse kusagil Saaremaa põhjarannikul 972. aastal toimunud lahingust, mille islandlased olevat võitnud. Hilisema Norra kuninga Olaf Püha poolt 11. sajandi algul Saaremaale korraldatud sõjaretk olnud samuti edukas, kuigi saarlased olevat oma väega norralasi rünnanud.

Saaremaalt ning Eestist tervikuna on eelviikingiaegseid ning viikingiaja esimese poole leide teada vähe, mis on seda kummastavam, et naabermaades Lätis ja Soomes on 7.–9. sajandi muistiseid kaevatud üsna rohkesti. Leidude vähesust Eestis võib seletada tollaste matmiskommetega, mis ei näinud ette panuste kaasaandmist teispoosusesse. Samas on meil sellest ajast teada ning ka kaevatud mitmeid linnuseid ja asulakohti. Naabermaades seevastu oli eelviikingiaeg rikkalike panustega matmise periood. Eriti rohkesti on sealsetes kalmetes relvi ning muud meeste matustele iseloomulikke.

Asustusüksused

Kas Saare- ja Muhumaal ilmusid viikingiajal asustuspilti külad, pole võimalik öelda, kuna ei eelviikingi- ega viikingiaegseid asulakohti pole siin kaevatud. Seetõttu tuleb asustuse olemasolu või puudumise üle jätkuvalt otsustada kivikalmete põhjal. Samas tuleb silmas pidada, et kalmete puudumine maastikul ei pruugi osutada asustuse täielikule puudumisele: võimalik, et tegemist oli lihtsalt vaesemate või sotsiaalselt vähemtähtsate

majapidamistega, mille elanikud ei rajanud kivikalmeid.

Eelviikingiaegseid kivikalmeid on saarelt teada vähe, kuid üksikud selle perioodi matused tarandkalmetes viitavad, et asustus püsis samal kohal. Viikingiajal hakati rohkem rajama uusi kivikalmistuid, enamasti varasemate kalmete lähedusse. Nii viikingi- kui ka hilisrauaaegsed matmiskohad koonduvad keskaegsete mõisate ümbrusesse, seega pari-



Viikingi- ja hilisrauaaegne Saaremaa.

Tingmärgid:

- kalmed
- ✚ hilisemad kirikud
- ⋈ rannajoon 1000 aastat tagasi

mate põllumaadega aladele. Arvestades ka lõhutud kalmeid, millest suurele osale osutavad vaid juhuleiud, on Saare- ja Muhumaalt kokku teada umbes 60 nimetatud perioodi kivikalmet. Kuna suur osa kivikalmetest kuulub nii viikingi- kui ka hilisrauaaega ning kuna lõhutud kalmete täpne dateering pole enamasti teada, tuleb viikingi- ja hilisrauaaegseid kalmeid siinkohal koos vaadelda.

Arheoloogiliselt läbikaevatud kalmed osutavad, et need olid ühe, harva kahe perekonna matmiskohad. Isegi kui kalmistute tegelik arv oli kaks korda suurem – arvestades nii täielikult hävinud kui ka maastikul veel avastamata matmiskohti – on selge, et kivikalmeisse mattis jätkuvalt vaid osa ühiskonnast, ilmselt üksnes eliidiperekonnad (Mägi 2002, 74).

Viikingi- ja hilisrauaaegseid kalmeid on teada peaaegu kõikjalt maaviljeluseks sobiva mullastikuga aladelt. Arusaadavalt puudus asustus seal, kus polnud tingimusi põlluharimiseks: liivastel ja soistel, samuti madalatel rannaäärsetel aladel ja tollaegsetel väikesaar-

tel. Mõneti üllatuslikult puuduvad viikingi- ja hilisrauaaegsed kalmed Sõrve poolsaarel (tol ajal saarel) ning enamikus Saaremaa põhjaosast. Ometi on tõenäoline, et mingi asustus säilis neilgi aladel.

Saaremaale mitmeti sarnaneval Ojamaal püsis kuni uusajani valdavalt üksiktaluline asustus. Kas see oli nii ka Saaremaal, pole uurimise praegusel tasemel võimalik öelda. Kuna keskaegsed kirjalikud allikad mainivad külasid, võib arvata, et neid leidis siin hiljemalt rauaaja lõpul. Võib seega oletada, et viikingi- ja hilisrauaaegsel Saare- ja Muhumaa kultuurmaastikul võis leida nii suuri üksiktalusid ja külasid kui ka vaid mõnest majapidamisest koosnevaid pisi-külasid ning väikeseid ääremaatalusid. Seos viikingi- ja hilisrauaaegsete kivikalmetega markeeritud asustuskeskuste ning kirjalikest allikatest teada olevate keskaegsete väikemõisate vahel osutab, et hilisemate mõisate kohal võisid juba rauaajal paikneda jõukad talud või muinasmõisad.

Majandus

On oletatud, et Põhja-Eestis tekkisid ühi-sele külapõllule viitavad riba- ja lapipõllud peamiselt viikingi- ja hilisrauaajal, kuigi alguse sai see protsess arvatavasti juba eel-neval perioodil (Lang 1996, 496–499). Oleks siiski ennatlik kanda Põhja-Eesti kohta teh-tud järeldus automaatselt üle Saaremaale, kuigi taoline põllumaa jaotus keskaegsel Saaremaal eksisteeris. Viimasel ajal on tõsi-selt kritiseeritud ka varasemat oletust, et juba meie ajaarvamise 2. aastatuhande algu-ses mindi Eestis üle kolmeväljasüsteemile. Uutel andmetel võib sel ajal rääkida pigem lihtsustatud kaheväljasüsteemi asendumi-sest komplitseerituma kaheväljasüsteemiga. Viimase puhul jagati põllumaa endiselt kaheks võrdse suurusega väljaks, millest üks jäeti kesa alla, teisel kasvatati aga kaht kuni nelja erinevat kultuuri, sealhulgas talirukist, mis jõudis Eestisse arvatavasti 11. sajandil. Kolmeväljasüsteem ei tulnud Eestis kasutu-sele enne 16. sajandit (Eesti 1992, 150; Lang 1996, 497–498).

Peamisteks kultuurideks, mida rauaaja lõpuosa Saare- ja Muhumaal kasvatati, olid rukis, oder ja kaer, vähesemal määral ka

nisu. Kuna saarte põllumaa tervikuna on üsna väheviljakas, mängis siinses majan-duses ilmselt olulisemat rolli karjakasvatus. Lisaks veistele ja lammastele peeti rohkesti hobuseid. Suur tähtsus oli merega seotud tegevusaladel, peamiselt kala- ja hülgepüügil. Vähemalt osa saarlaste sissetulekust andis merekaubandus ning rauaaja lõpuosas kind-lasti ka röövretklus. Tähtsaimaks importkau-baks pidi juba rauaajal olema sool, mujalt toodi sisse aga ka suur osa prestiižkaupadest, mis läks kohaliku ülikonna käsutusse. Võib arvata, et prestiižkaupadeks olid käsitletaval perioodil näiteks mõned relvad ja karus-nahad, vürtsid, siid ja muud luksuslikud tekstiilesemad või kangad ning vein.

Käsitöö arengust eelviikingi- ja viikin-giaegsetel Eesti saartel pole otseselt midagi teada, sest kaevatud pole ei asulakohti ega töökodade jäänuseid. Kuna neil perioodidel eristub Saaremaa ehtekultuur ümbritsevatest aladest mitme omanäolise esemetüübi poo-lest, valmistati neid tõenäoliselt ka kohapeal. Võib oletada, et väike osa inimesi tegeleski üksnes käsitööstusega.

Piirkonnad ja keskused

On tõenäoline, et eelviikingi- või hiljemalt viikingiajaks olid kujunenud välja piirkon-nad, mis üldjoontes vastasid hilisematele kihelkondadele. Osa Saaremaa kihelkonda-dest on üksteisest eraldatud juba looduslike rajadega, peamiselt soodega. Pole teada, kas muinasaja lõpu kirjalike allikate põhjal tuvas-tatav piirkondlik jaotus, kus üks piirkond hõlmas enamasti kaht hilisemat kirikukihel-konda, oli jõus juba viikingiajal. Otsustades kalmete paiknemise järgi maastikul, olid viikingiajal olemas hilisemad Muhu, Põide, Valjala, Karja, Kaarma ja Kärla kihelkond, samuti Kihelkonna kihelkond, mille asus-tusmuster erines aga mõnevõrra eelnevatest (Mägi 2002a).

Keskusena käsitletav linnus oli olemas neist piirkondadest vaid Põidel ja võib-olla ka Kaarmal, samas kui Valjala maalinn rajati alles järgneval perioodil. Muhu maalinna täpsem püstitamise aeg pole teada, kuid mõningate sealsete leidude põhjal võis seegi toimuda 11. sajandil, seega viikingiaja lõpus. Kuna umbkaudu 10. sajandi lõpus jäeti maha Põide maalinn ning kuna Muhu linnus rajati Põide ja Muhu piirkondi arvestades kesksesse kohta Väikese väina äärde, võib oletada, et just sel ajal toimus kahe piirkonna ühinemine või kokkuliitmine. Viikingiaegne Põide piirkond hõlmas ligikaudu hilise-ma Põide kihelkonna ala. Suuremast osast pärastisest Jaani kihelkonnast pole muinas-



Kaarma linnus vaadatuna Kaarma kiriku tornist. Linnus oli umbkaudu nelinurkse põhiplaaniga, kahe väravakohaga ja ümbritsetud vallikraaviga.
Foto Marika Mägi

leide teada ning arvatavasti oli see hõredalt asustatud. Tollane Põide piirkond kujutas enesest põhja-lõunasuunalist põllumaade võõndit rohkete lahesoppidega liigendatud mereranna ning tollal hoopis suurema Koigi järve ja seda ümbritseva soo vahel. Piirkonna parimad põllumaad koondusid hilisema kihelkonnakiriku ümbrusesse, kus läheduses paiknes ka maalinn. Kõrkvere poolsaar oli sel ajal alles omaette saar ning seda n.-õ. suurerest saarest eraldav väin toleaegetele mere-sõidukitele laevatav.

Ülejäänud piirkonnast oli eraldatud vana asustusüksus Tagavere ümbruskond. Suhteliselt iseseisev oli ilmselt ka piirkonna lõunaots, Kõiguste poolsaar ja selle ümbrus. Siinsed jõukad kalmel üldiselt väga väheviljakatel põllumaad viitavad, et kohalike elanike hulgas olid suure tähtsusega mereretklusega seotud tegevusalad. Samale osutavad eelviikingiajal mõneks ajaks taas kasutusele võetud üsna ranniku lähedal paiknev Asva linnus ning sadamakoht Viltinas.

Valjala ja Karja viikingiaegseid piirkondi on hoopis keerulisem määratleda. Valjala maalinn kui piirkonna keskus püstitati alles

12. sajandil, viikingi- ja osalt ka eelviikingiaegsed kalmel hilisemas Valjala kihelkonnas koonduvad aga Kalli, Jursi, Tõnija ja Rahu küla ümbrusesse. Võimalik, et viikingiajal sõltus kogu see ala Põidest või siis oli tegemist väikese omaette piirkonnaga, mille keskusesse polnud linnust püstitatud. Sama kehtib hilisema Karja kihelkonna tuumikala kohta, kus suurem osa viikingiaega kuuluvatest kalmetest on koondunud Roobaka ning Koikla-Ratla ümbrusesse.

Kaarma maalinna rajamise aeg pole teada, kuid arvestades selle ehituslikku sarnasust Põide maalinnaga, võiks arvata, et ka see linnus püstitati juba viikingiajal. Igal juhul on Kaarma maalinnal ümbritsevate viikingiaegsete kalmete osas üsna keskne positsioon. Kaarma ja sellest eraldiseisev Kärja piirkond paiknesid mõlemad suure viikingiaegse merelahe ääres, millest praeguseks on säilinud järved ning soo. Kaarma piirkonna viikingiaegsed kalmel on koondunud lisaks maalinna lähiümbruskonnale veel ka Laadjala ja Upa lähedusse ning ülejäänud asustusest soode võõndiga eraldatud Eikla ja Piila alapiirkonda. Kärja piirkonnast, kus

keskne linnus puudub, on viikingiaegseid kalmeid teada rohkesti omaaegselt rannikult ning hilisema kihelkonnakiriku lähedusest. Ülejäänust veidi eraldiseisev on Sauvere ümbruskond, millega võiks oletamisi seostada Lihulinna linnust.

Kihelkonna piirkond erines ülejäänud Saaremaast selle poolest, et siinsed väikesed asustusüksused paiknesid hõredalt ning olid pea kõik otseselt seotud sadamakohtadega. Sellised pikaajalised asustusüksused on asunud Tagamõisas, Kureveres, Pidulas,

Sadamakohad

Uue liigina ilmuvad eelviikingiaegse Saaremaa muististe hulka sadamakohad. Mõistagi olid sadamad olemas juba ka varasematel perioodidel, kuid neid on teada hoopis vähem. Lihtne kalasadam, mida kasutas mõni talu või kogu küla ning kuhu mingeid erilisi ehitisi ei püstitatud, ei jäta maapinda kuigi silmatorkavaid jälgi. Paksem kultuurikiht jääb maha mõnevõrra kesksematest sadamatest, kus peatuti või kust lähtuti kaubareisidele. Eraldi või viimastega koos olid olemas sõjasadamad, samuti sadamad, kuhu koguneti nõupidamiseks või rituaalide läbiviimiseks. Kõige kergem on arheoloogil leida sellist sadamakohta, kus toimus ka hooajaline kaubitsemine, täiendati laevade varustust ning tehti parandus- ja muid töid, mille jaoks olid püstitatud hooned, ning kus inimtegevusest jäi maha paks kultuurikiht. Selliseid sadamaid võis piirkonnas olla vaid üks-kaks ning ainus neile tingimustele vastav Saaremaa sadamakoht on seni teada Tornimäel Põide kihelkonnas. Tähtsamates ja tihedamini kasutatavates sadamakohtades olid veesõidukite jaoks rajatud paadisillad ja kaid. Sellised sadamad seisid kohaliku eliidi otsese kontrolli all ning nende tegevust reguleerisid ilmselt mitmesugused tavad ja seadused.

Sadamakohtade tuvastamisel tuleb alati arvestada maakerkega, ent kuna viikingiajal tõsis märgatavalt merepind, räägitakse sel

Kihelkonna kiriku ümbruskonnas, Lümanda, Koimla ja Riksu lähiümbruses. Mitmed neist asustusüksustest on markeeritud 11.–13. sajandi aardeleidudega. Näib, et selgepiiriline keskus sel piirkonnal puudus. Väike luidetele rajatud Odalätsi maalinn oli tõenäoliselt üksnes pelgupaiklinnus, mille täpne kasutusaeg on teadmata. Kihelkonna asustumuster meenutab suuresti naabersaare Ojamaa oma ning ka siinses leiumaterjalis ning muististe iseloomus on täheldatavad tugevad läänepoolsed mõjud.

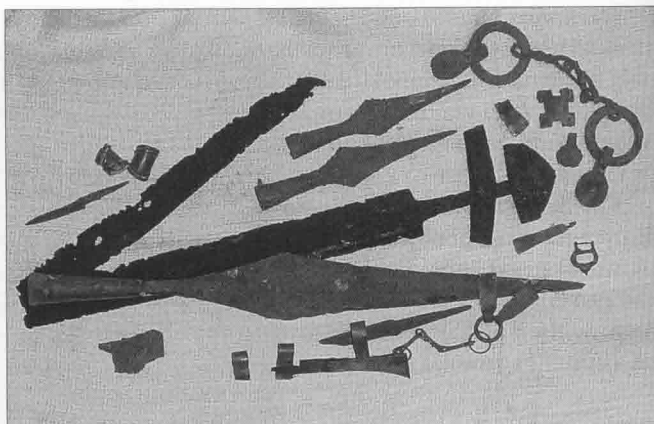
perioodil pigem mere pealetungist kui maatõusust. Üldjuhul võib viikingiaegse ranna-joone tõmbamisel arvestada kolmemeetrise kõrgusjoonega, mis madalate rannaalade puhul muudab maastikku tundmatuseeni. Kuna eriti soodsad sadamad paiknesid lahesoppides, mida avameretuulte eest kaitstes lahe suudmes asetsev saareke või laid, võivad sellised kohad olla tänapäevaks jäänud kuni 4–5 kilomeetrit sisemaale.

Saare- ja Muhumaal, kus kogu elutegevus on olnud tihedalt seotud merega, mängisid sadamakohad asustumustri kujunemisel olulist rolli. Samas ei saanud sadamad, välja arvatud ajutised randumiskohad, jääda eemale põllumaadest, kust pärines siiski sadamat kasutavate inimeste põhitoidus. Olulisemaid sadamakohti võibki leida kahekolme põllumajandusliku asustusüksuse läheduses, mis enamasti jäid rannast 1–2 kilomeetrit eemale.

Tihe seos on märgatav kesksete maalinna ja sadamakohtade vahel. Nii on Põide linnus paiknenud tõenäoliselt jõgede kaudu merega ühendatud kunagise järve kallastel ning linnuse praegu soopoolse väravakoha ees olev platoo võis kujutada enesest randumispaika. Linnuse mahajätmise võis lisaks poliitilistele oludele tingida ka Koigi järve soostumine ning väljapääsu kadumine merele. Uus linnus, Muhu maalinn, rajati Väikese väina veetee kaldale. Üks selle väravakoh-

11. sajandi relvadest koosnev peitleid või matuse lisapanus, leitud Viltina sadamakoha lähedalt 1999. aastal.

Foto Toomas Mägi



tadest avaneb otse kunagisele mererannale, kus maalinna ja tollase merepiiri vahelisel alal on tuvastatud rohkesti inimtegevuse jälgi. Ka Kaarma maalinna alla ulatub jõgi, mis viikingiajal ja hiljemgi suubus sadamak sobivasse merelahte tänapäeva Kuressaarest kirdes (Mägi 1998).

Arheoloogiliselt on Saaremaa sadama-kohtadest kaevatud Tornimäed saare idaotsas (Aita Kustin aastail 1963 ja 1968; Marika Mägi aastal 2004). Nende väljakaevamiste käigus paljandus 40–70 cm paksune kultuurikiht peamiselt 8.–10. sajandisse kuuluvate

leidude ning tõenäoliste hoonejäänustega (Mägi 2005). Samas läheduses on 19. sajandil kündmisel leitud puust palissaadi, tõenäoliselt laevasilla jäänused. Viimastel aastatel on kaevatud ka Viltina 10.–11. sajandi sadamakohta (Marika Mägi aastail 2004–2006), kuhu tõenäoliselt koguneti nõu pidama või rituaale läbi viima. Viltinas on avastatud ka viikingiaegse sadamakai jälgi. Sadamakoha 10–40 cm paksusest kultuurkihist tuli välja relvi, ehteid, keraamikat ning eriti rohkesti naelu ja paadineete. Siin on olnud ka kerged puithooned (Mägi 2006).

Linnused

Selgelt viikingiaega kuuluvatest linnustest on Saaremaal kaevatud kõige põhjalikumalt Põide maalinna (Vello Lõugas aastail 1990–1993). Sellel linnamäel avastati õigupoolest kaks ehitusjärku, millest esimene hõlmas eelviikingiaja lõppu ning viikingiaja esimest poolt, teine aga 12. sajandi lõppu ja 13. sajandit. Kaevandis, mille üks nurk lõikas osaliselt ka linnuse valli, avastati kahe viikingiaegse kerisahjudega hoone jäänused. Ahjuvarede kõrval oli säilinud põranda paeplaatidest sillutist. Linnuse esimese ehitusjärgu vall koosnes kaevandi osas kividest ja mullast (Lõugas, Mägi–Lõugas 1994a; 1994b). Suhteliselt paks kultuurikiht osutas, et linnu-

ses elati püsivalt kuni selle mahapõlemiseni umbes 10. sajandil.

7.–9. sajandil oli taas kasutusel Asva maalinn Põide kihelkonna lõunaotsas. Sellest ehitusjärgust pärinevad linnuse mullast vallid. Asva hilisem asustusjärk avastati Vello Lõugase kaevamistel 1965.–1966. aastal ning on esindatud rohkete selle perioodi leidudega. Viikingiaegne kiht oli hilisema kündmisega, paraku, suures osas lõhutud, mistõttu pole võimalik öelda, kas linnuses oli tol ajal ka alalist elanikkonda. Juba väliskuju järgi otsustades oli Asva siiski tunduvalt väiksem ja nõrgemalt kindlustatud kui Põide maalinn.



Pöide maalinn praeguse soo, kunagise järve poolt vaadatuna. Foto Marika Mägi

Nõrku jälggi viikingiaegsest asustusest on teada Lihulinnast, kuigi enamik sealsest väikesest kaevandist (Jüri Peets aastal 1995) saadud leiumaterjalist kuulub järgmisesse perioodi (Peets 1996a). Võimalik, et juba viikingiajal püstitati Kaarma maalinn, seal 19. sajandi

lõpus läbi viidud kaevamistest pole aga säilinud korralikku dokumentatsiooni (Saaremaa ja Muhu 1924, 26–30; Kustin 1959, 65–66). Ülejäänud arheoloogiliselt kaevatud maalinnad Eesti saartel kuuluvad hilisrauaaega.

Kalmed

Eelviikingiajal pole Eesti saartele kuigi palju uusi kalmeid püstitatud. Mõned 7.–8. sajandi matused on teada varasematest kivikalmetest, näiteks Tõnija ja Liiva-Putla hilistest tarandkalmetest. Needki sisaldasid väga vähe esemeid ning olid dateeritavad eelkõige keraamika põhjal.

Muhu saarelt Mäla küla lähedusest on teada kiviringkalmed, mida 19. sajandi lõpul, aastal 1874 kaevas Jean Baptiste Holzmayer. Holzmayeri andmetel leiti ühest veidi eraldi seisvast umbes kolmemeetrise läbimõõduga ning 1,2 meetrit kõrgest kiviringkalmest põletusmatus ning rohkesti esemeid – tervelt üheksa rinnanõela, kaks pannalt, spiraal ja neli odaotsa. Ülejäänud samas kaevatud 22 varet polevat seevastu sisaldanud peaaegu üldse leide (Holzmayer 1880, 25–31). Kõik esimese kalme leiud on dateeritavad 7.–8. sajandisse.

Praegustel andmetel võib seega öelda, et eelviikingiajal maeti Saare- ja Muhumaal

juba põletatult, kuid üldjuhul kas väga vähesete panustega või üldse panusteta. Suurem osa tolleaegseid matuseid on ilmselt vanades kivikalmetes, kus neid panuste puudumisel pole võimalik eristada. Vanadesse kalmetesse matmisega rõhutati arvatavasti suguvõsa järjepidevust ning kokkukuuluvust esivanematega.

Mäla näite puhul võib väita, et kiviringkalmeid, mida Saaremaal rajati juba rauaaja algupoolel (Tansi-Jaani, vt. lk. 42), hakati rohkem püstitama eelviikingiajal, kõige sagedamini maeti aga taolistesse haudadesse 9.–11. sajandil. Võrdluseks võib märkida, et samadel perioodidel oli sama sugune kalmevorm levinud ka Ojamaal. Kuna eelviikingiaega ning ilmselt ka veel 9. sajandit iseloomustab panuste vähesus või puudumine, võib arvata, et suur osa leitudühjadest kiviringkalmetest kuuluvadki sellesse perioodi. Kuigi Eestist pole teada eelviikingiaegseid rikkalikult varustatud

pealikumatuseid nagu mitmel pool naabermaades, osutab ühe Mäla kalme ülejäänutega võrreldes silmatorkav leiurikkus, et ka siin on võimalikud eristaatusega isikumatused.

Viikingiaega kuuluvaid kiviringkalmeid on 19. sajandil kaevanud mitmed amatöörarheoloogid, kelle uurimustest on aga enamasti säilinud vaid väga lühidalt märkmed. Nüüdisaegsete meetoditega on uuritud Käku kalmet Kaarma lähedal (Leo Metsar aastail 1948–1949), Kurevere kalmistut Loode-Saaremaal (Aita Kustin aastal 1965) ja Piila kalmeid Saaremaa keskosas (Vello Lõugas aastal 1989; Marika Mägi aastail 1997–1998). Kiviringkalmeid leidis neil kalmistuil kaht tüüpi. Osa kalmeid olid ümbritsetud madala, enamasti paekividest laotud ringikujulise kuivmüüri, mis aegade jooksul oli laiali vajunud. Sellised kiviringid olid küll täidetud umbes peasuuruste nn. täidisekividega, kuid mitte kivimüüri ääreni. Teine osa kiviringkalmeid seevastu oli küll ümbritsetud suurematest raudkividest laotud ringiga, kuid üleni täidetud väiksemate kividega, millest moodustus kuhi kalme peale. Kiviringi läbimõõt oli tavaliselt 2–4 meetrit ning sellesse oli maetud enamasti vaid üks surnu. Osa matuseid paiknes ka kiviringkalmete vahel, kus need olid kaetud kas suurte raudkividega või lihtsalt õhukese kivikihi. Osa matuste kohale oli kuhjatud lihtsalt kivihunnik, ilma et see oleks olnud ümbritsetud kiviringiga. Selliseid kiviraunaid on nimetatud ka kivikuhelikkalmeteks. Nii kiviring- kui ka kuhelikkalmed moodustasid mitmekümnest raunast koosnevaid kalmevälju, kus kalmetevaheline ala oli vahel kaetud paeplaatidest sillutisega. Ilmselt olid sellised matmiskohad piiritletud mingisuguse piirdega, kõige tõenäolisemalt kiviaiaga (Mägi, Allmäe, Maldre 1997; Mägi, Rudi 1999).

11. sajandil hakkas Eesti saartel levima uus kalmetüüp: sisemise konstruktsioonita



Piila hilisviikingiaegsed kiviringkalmed pärast sisetäidise ja müürikivide eemaldamist.

Foto Marika Mägi

kivivarekalmed. Neis kalmistuis olid matused kaetud enam-vähem ühtlase kivikihi. Mõnedes matmiskohtades, näiteks Randvere ja Viltina kalmetes Kagu-Saaremaal, leidis nii kiviring- kui ka kivivarekalmeid. Valitsevaks sai viimane kalmetüüp siiski alles 12. sajandil.

Hilisviikingiaegsetest kivikalmetest on kaevatud Randvere Kalmutemäe Kõiguste poolsaarel (Richard Indreko aastal 1940). Kalme on olnud kasutusel peamiselt 11. sajandil, kuid osa sealseid matuseid kuulus ka 10. ning üks arvatav paarismatus 12. sajandisse. Eriti 11. sajandi matused olid panustega rikkalikult varustatud ning vähemalt kolme neist ümbritses kiviring.

Matmiskombed

Eelviikingiaegsete matmiskommete kohta on vähe teada, kuid viikingiaegses Eestis domineeris selgelt põletusmatus. Saaremaa kalmete puhul on tuleriit paiknenud enamasti kusagil mujal, vaid ühes Piila kalmes olid tuleriida kokkulükatud riismed kaetud otse suurte kividega. Naaberaladel on surnute põletamise kohti leitud ja kaevatud ning enamasti on need asunud kusagil kalmistu äärealal.

Jätkuvalt valitses matmiskombestikus ettekujutus, et matuseks piisab vaid vähest osast luudest. Niigi tugevasti põlenud luud on pärast tuleriidualt üleskorjamist veel purustatud ning kivikalmeisse on neist toodud lõpuks vaid väike osa. Piila kalmistus, mille osteoloogiline materjal Saaremaal ainsana on määratud, leidis mõnes kiviringkalmes vaid 2–3 grammi inimluud, samas kui enamik leituist olid hoopis koeraluud! Hilisemad selle perioodi kalmete luude analüüsid on osutanud, et teatud juhtudel ongi tuleriidual põletatud üksnes luud, mitte laipa; kui sellisel juhul ohverdati surnud peremehele kaasa ka koer, jäi koerast mõistagi järele rohkem luud.

Katki murtud, tükkideks raiutud või mõnel muul moel purustatud on ka kalmetest leitud esemed, kusjuures matusepanuste purustamine ehk arvatav rituaalne surmamine on toimunud enne nende tuleriidualle asetamist. Suur osa esemekatkeid on tules sulanud arusaamatuteks pronkskänkrateks. Panuste toomisel kalmesse on samuti järgitud *pars pro toto* põhimõtet: ilmselt on peetud tähtsaks, et iga kaasapandud ese oleks esindatud vähemalt ühe katkega.

Luud ja esemekatked toodi mõnikord kivikalmeisse ühe või vahel ka mitme savinõuga, mis võidi visata vastu maad puruks või purustada mõnel muul moel. Alles seejärel pandi paika kiviring ning kalme sisemus täideti kividega. Tuleriidual onnud suuremad raudesemed, nagu vikatid, suitsed, odaotsad või muud relvad, neistki suur osa katki, asetati enamasti kiviringi kivide vahele või

alla, paeplaatidest müüri olemasolu korral tihti paeplaatide vahele. Osa kiviringi alt või vahelt leitud panuseid, eriti noad, odaotsad ja mõõgad, pole tules olnudki ning nende asetamisel kalme piirile oli ilmselt rituaalne tähendus: nad kas kaitsesid surnut halbade jõudude eest või elavaid surnu eest.

Mõnikord on kalmeisse toodud täien-davaid panuseid. Ühe Käku kalme kiviringi lähedalt leiti koos riidetükkidega peotäis sulanud pronksesemeid ning võti. Sagedasem on olnud täien-davate relvakomplekside kaasapanemise komme. Sellised lisapanuste kompleksid olid levinud ka saarlaste lähimate naabrite liivlaste ja kuralaste matustes, samuti esineb neid latgalite haudades.

Paljust Saaremaa kalmetest on leitud raudneete, mis ilmselt pärinevad mingist tuleriidual olnud kastist või kirstust. Võimalik, et need on sisaldanud täielikult hävinud matusepanuseid, näiteks tekstiilesemeid või karusnahku. Viltina kalmes, kust taolisi raudneete on leitud suurel hulgal, on neid peetud paadineetideks ning nende olemasolu põhjal oletatud paadimatuste esinemist Saaremaa kalmetes. Kuna needid leiti rannalähedase Viltina kivikalme ilma matusekompleksideta äärealalt, on siin pigem siiski tegemist kombega tõmmata vanad paadid paganlusaegseile kivikalmistulele kõdunema. Soomes on tuvastatud sellist nähtust mitmetel kivikalmetel.

Eri loomadele kuuluvad väikesed luukillud kivikalmetes viitavad võimalusele, et lahkunule anti kaasa ka toitu. Lõhutud savinõude kilde leitakse enamasti kogu kalmistu alalt ning mitmetest eri kihtidest, mis osutab kalmetel veel matuste järel toimunud rituaalsetele söömaegadele. Loomadest näib eriline tähtsus olevat olnud koeral. Kahest Piila kalmest leiti kummastki rohkesti koeraluud, mis olid vähem põlenud kui inimluud ning purustamata. Põletamata koeraluustik tuli välja ühest Käku kalmest, kus see oli maetud seljaga vastu kiviringi sisemist serva (Mägi 2002b, 125–137).

10. sajandi matused sisaldavad tavaliselt üsna vähe panuseid, mistõttu isegi perekonnasisene hierarhia ei peegeldu matuste koosseisus kuigi selgelt. Üksikud, tavaliselt suuremad kalmed torkavad siiski silma. Hauapanuste erinevus saab hoopis ilmsemaks 11. sajandil, mis ajast on teada nii rohkete panustega kui ka täiesti panusteta

Leiumaterjal

Saare- ja Muhumaalt on teada üsna vähe eelviikingiaegseid leide. Ehetest tunneme sellest perioodist eelkõige ehtenõelu, mida kandsid nii mehed kui ka naised. Levinumateks tüüpideks olid kolmnurkpeaga ja rõngaspeaga nõelad, mille külge olid sageli kinnitatud mitmesugused ripatsid. Suuri ja vahel hõbetaadiga mässitud peaga nõelu, varasemate karjasekeppnõelte edasiarendusi, kasutasid põhiliselt mehed, kes kinnitasid nende mantleid või keepe. Naistele kuulusid enamasti väiksemad nõelad, millega vahel kinnitati õlgade kohalt lihtne ühekoradne rinnakee. Käevõrude kandmine polnud sel perioodil ilmselt kuigi populaarne ning sõrmustest on teada eelkõige lihtsad spiraalsõrmused. Nahkvöödel olid jämeneva esiosaga pronkspandlad ning võib-olla ka ilunaastud. Saaremaa eelviikingiaegsetest relvadest võib mainida eelkõige sulgja lehega odaotsi.

Tugev Saare- ja Muhumaa eripära võrreldes ülejäänud Eestiga kujunes välja viikingiaegses materiaalses kultuuris. Sel perioodil torkab varasemast rohkemal määral silma Eesti saarte ehete, võõnaastude ja relvade suur sarnasus ojamaalaste, kuralaste ja liivlaste omadega, samas kui enamikule Mandri-Eestist jäid siinsed esemetüübid võõraks. Rohkem Saaremaa-päraseid leide on saadud Lääne-Eestist alles alates 11. sajandist.

Rõngaspeaga nõelu kanti veel viikingiaja algul, kuid alates 10. sajandist asendusid need kolmnurkpeaga ning lehtornamendiga nõeltega. Kuigi viimased pole otseselt Saaremaa eritüüp, on neid siiski leitud ülekaalukalt Saare- ja Muhumaalt. Peamiselt 11. sajandil

haudu. Randvere kalmest leiti kuus rikkalikult varustatud lapsematust, milles olnud esemed olid valmistatud kui täismöödus esemete väikesed koopiad. Paljude panustega lapsematused osutavad perekondlikule kuuluvusele kui tähtsaimale asjaolule sotsiaalse staatuse määratlemisel (Mägi 2002b, 139–142).

olid kasutusel Saaremaa tüüpi kolmnurkpeaga nõelad, mille lamedat pead ehtis plettornament. 10.–11. sajandil kandsid ehtenõelu peamiselt naised, kinnitades nendega rinnakeesid. Kui keed olid mitmerealised, ühendati need nõeltega lamedate segmendikujuliste nn Saaremaa-päraste keekandjate vahendusel. Sageli ei kasutatudki keede kinnitamiseks nõelu, vaid õmmeldi keekandjad otse rõivaste külge või ühendati kee kaela tagant nahkribaga. Saaremaa-päraseid õhukesti ja laiu ehteid täiendavad lamedad laienevate ja rikkalikult ornamenditud otstega käevõrud, mida saarte naised ja tüdrukud kandsid 10.–11. sajandil. Lisaks olid siin levinud liivipärased kitsad ja kumera ristloikega käevõrud. Neid on lisaks Saaremaale leitud rohkesti liivlaste matustes Väina alanjooksul, kust on teada vaseid ka teistele Saaremaa-pärastele ehetele. Naised, tüdrukud ja ka poisid kandsid spiraalkäevõrusid.

Kuramaa leidudele sarnanevad Saaremaa viikingiaegsed mitmest ribast koosnevad liitkaelavõrud ning enamik selle perioodi hoburaudsõlgedest. Viimastest tuleb mainida eriti rullotstega, tähtotstega ja mooninuppotstega variante. Samasuguseid sõlgi on leitud rohkesti ka Ojamaalt, kus need olid ülekaalukalt meeste eheteks, ilmselt asendades varasemaid ehtenõelu pealisrõivaste kinnitusvahendeina. Eestis on hoburaudsõlgi leitud üsna võrdsesti nii meeste kui ka naiste haudadest.

Piduliku rõivastuse juurde kuulus Saaremaal nii meestel kui ka naistel nahkvöö, mis kõrgema staatusega isikutel oli kaunistatud



Viikingiaegseid naisehteid Saaremaalt.
Foto Toomas Mägi

pronks- ja hõbenaastudega. Siinsed vööilustused sarnanesid peaaegu üks-üheselt liivlaste omadega, kuid taolisi kaunistusi on leitud ka Ojamaalt. Naistel täiendas vööilustusi üleni pronksiga üle löödud spetsiaalse laiendusega ning rikkalikult ornamenditud nn. Saaremaa-pärane noatupp. Meeste noatupedel oli pronksist vaid ääris.

Viikingiajal kandsid eliidi hulka kuuluvad mehed, nagu naisedki, üsna palju ehteid. Nende käevõrud olid enamasti lihtsamad ja massiivsemad kui naistel. Sarnaselt kuralastele on Saaremaa mehed kandnud kaelavõrusid. Mõlema sugupoole ehte hulka kuulusid prillspiraalotstega sõrmused ning lihtsad või laieneva keskosaga spiraalsõrmused.

Relvi on leitud peamiselt viikingiaegsete meeste ja poiste matustest, kuid vahel esineb

neid ka naiste ja tüdrukute haudades, viimastes peaaesjalikult küll matuse piiri tähistena. Kõige sagedasemaks relvaks on kalmetes oda, mis võib aga olla tingitud asjaolust, et odasid kasutati haua piiride märkimiseks matuserituaali käigus. Viikingiaja esimese poole odad olid kitsa pajulehekujulise otsaga, hiljem muutusid odaotsad laiemaks. 11. sajandi odaotsad on sageli suured, laia teravanurkse lehega, või siis väiksemad, kumerate lehenurkadega. Mõnikord on need luksuserelvad, mille tera on damaskitud, putk kaetud õhukese hõbedakihiga ning ilustatud sellesse graveeritud ornamendiga. Enamik Saare- ja Muhumaalt leitud viikingiaegsetest relvadest kuulub rahvusvaheliselt levinud tüüpidesse.

Eriti alates 11. sajandist esineb rohkete panustega meestematustes mõõkade osi.

Need on enamasti kas kolmnurkse või kolmeosalise nupuga kaheteralised mõõgad, mille käepide võib, sarnaselt odaotstele, olla kaunistatud hõbedasse uuristatud must-riga. Lisaks kuuluvad relvade hulka veel viskeodaotsad. Naabermaadega võrreldes ebataoline tundub asjaolu, et hauapanuste põhjal otsustades pole Saaremaa meeste relvastuses olnud kuigi levinud kirves, küll on aga kirveid, võimalik et esmajoones kui tööriistu, leitud naiste ja tüdrukute matustest. Kilpidest on teada mõningaid raudosi. Saarlaste kilbid olid kas ümmargused või mandlikujulised ning valmistatud puuplan-kudest, enamasti ilma raudosadeta. Sellised kilbid hävisid tuleriidal täielikult. Saaremaalt pole leitud ei kiivrite ega rõngassärkide osi, kuigi sõjamehed neid võib-olla kasutasid.

Tähelepanuväärne joon Saaremaa viikingiaegsete matuste hauapanustes on hobuseriistade sage esinemine. Neid leidub nii meeste kui ka naiste haudades, esimestes siiski sagedamini. Eriti ühtlaselt on eri sugu-poolte matustes levinud suitsed. Valjaste

kaunistused, saadud enamasti meeste hauadadest, sarnanevad suurel määral Kuramaalt leitudetega. Tuginedes nii matuseleidudele kui ka etnograafilistele ja ajaloolistele andmetele, võib oletada, et ratsutamine oli levinud liikumisviisiks kuni üsna hilise ajani välja, kusjuures ratsutasid nii mehed kui ka naised.

Sarnaselt teistegi läänemeresoomlaste matustega leidub Saaremaa viikingiaegsetes kalmetes sageli väikeseid pronksspiraale ja -rõngakesi. Nendest moodustatud mustritega kaunistati rõivaste ääri ja nurki, eriti aga naiste sõbasid ja peakatteid. Naiste haudades leidubki spiraale hoopis rohkem kui meeste matustes.

Saaremaa viikingiaegne keraamika jaguneb jämedakoelisemaks majapidamiskeraamikaks ning peenkeramikaks. Viimane sarnaneb suuresti Põhja-Eestis, Soomes ja praegusel Loode-Venemaal leitud keraamikaga. Need on enamasti väiksemad nivendilised kausikesed õhukeste seinte, sileda mustja pinna ja lihtsa ornamendiga õlal või nivendi kohal.

Ühiskond

Üksikutes panustega varustatud eelviikingiaegsetes matustes esinevad relvad viitavad sõjamehetaatuse tähtsustumisele sel perioodil. Eelviikingiajast ning 9. sajandist 10. sajandi esimese pooleni teada olevate väheste kalmete põhjal on neisse matnud ühiskonna ülesehituse kohta siiski raske midagi öelda. Tõenäoliselt oli selle perioodi Saaremaal tegemist nn. pealikuvalitsustega, mille puhul võim, kuigi veel ebakindel, koon-dus eeskätt pealike ja mitte enam klannide kätte. Sel ajavahemikul püstitatud linnuste põhjal võib arvata, et toimus võimu konsolideerumine, mis nüüd võimaldas teatud mõjuvõimu saavutanud isikutel linnuseid püstitada. Need olid sõjalised kindlustused nii välis- kui ka võimalike sisevaenlaste vastu ja neil võis olla ka poliitilise keskuse funktsioon. Mõistagi võis ohu korral neis kaitset

leida osa elanikkonnast, kuid isegi Saaremaa suurimad maalinnad poleks suutnud mahutada kõiki ümberkaudseid elanikke.

Keskse asukohaga linnustes võis olla oma püsiv elanikkond, mis võis koosneda piirkonna pealiku kaaskondlastest, sõjasulastest, käsitöölisest ning majapidamises vajalikust tööjõust. Tõenäoliselt elas linnuses vähemalt teatud aja aastast ka pealik ise koos oma perekonnaga. Skandinaavias liikusid pealikud oma valdustes tihti ringi, peatudes neile kuuluvates või neile alluvates taludes ja linnus(t)es.

Viikingiaja teisel poolel oli kasutusel juba rohkem linnuseid ning kalmetesse panustati üsna rohkesti relvi, mistõttu võiks rääkida ühiskonna suurenevast hierarhiseeritusest ning võimu jätkuvast konsolideerumisest. Arvatavasti hiljemalt 11. sajandil sai alguse

Saaremaa nn. kaksikkihelkondade kujunemine, mis osutab võimu tsentraliseerumisele. Relvade kaasapanek matustesse oli tingitud vajadusest demonstreerida kuulumist kõrgemasse ühiskonnakihti. Samasugused protsessid toimusid neil sajandel ka Saaremaa naabermaades, eriti naabersaarel Ojamaal.

Panusteta matuste esinemine kivikalmetes ning rikkalikult varustatud lapsematused annavad tunnistust ühiskonnast, kus perekondlik kuuluvus oli esmatähtis. Relvad matustes ja sõjamehestaatuse rõhutamine nende läbi osutavad nn. rüüstemajanduse suurele osatähtsusele ühiskonnas. Võim ei baseerunud sellisel juhul mitte ainuüksi maaomandil, vaid suurel määral ka majanduslikul ja sotsiaalsel prestiižil, mida koguti pealike poolt organiseeritud rüüsteretkedel. Noortel meestel oli seega võimalus tõusta oma tegude läbi kõrgemale ühiskondlikule positsioonile, kui eeldas nende sünnipära.

Võimu aluseks oli eelkõige siiski maaomand, mida viikingiaegsel Saare- ja Muhumaal ei saanud jaguda enam kaugeltki kõigile. Põllumajanduses pidi olema tegev hulk inimesi, kel maad ei olnud. Lähtudes paralleelidest naabermaades, tuleb arvestada, et ühiskonna tuumiku moodustasid siiski vabad talupojad, kelle majanduslik seis ei pruukinud aga olla sugugi võrdne. Lisaks maaomanikele ja oma tööjõudu müüvatele isiklikult vabadele inimestele olid olemas ka orjad.

Tollase ühiskonna sotsiaalse ja majandusliku organisatsiooni kohta saab teha oletusi, millele ei ole otsest kinnitust ei arheoloogilistes ega kirjalikes ajalooallikates. Taolises

ühiskonnas olid arvatavasti maksud teatud mõttes kollektiivsed, mis tähendab, et igaüks ei maksnud otseselt oma isikliku maa pealt. Piirkonnad võisid olla jagatud enam-vähem ühesuurusteks alapiirkondadeks, millel kõigil olid ühesugused maksumäärad. Maksud seisnesid eelkõige sõjalistes kohustustes. Näiteks pidi teatud piirkond panema vajaduse korral välja sõjalaeva või pidama ülal teatud hulga sõdalasi, osalema linnuse ehitus- ja korras-
tustöödes või sõja ja rahu puhul tehtavates kingitustes ja lunaraha maksmisel. Need, kes kasutasid teisele kuuluvat maalappi, maksid mõistagi ka selle eest.

Maksude kogumisega tegeles kohalik eliit, kelle meesliikmed ühtlasi moodustasid pealike kaaskonna ning osalesid ise sõjaretkedel. Lisaks sõjalistele ülesannetele oli pealikel kontroll väliskaubanduse, prestiižkaupade sisseveo ja käsitöö, samuti valitseva ideoloogia ning sellega seotud rituaalide üle. Enamikul pealikest oli ilmselt ka keskmisest rohkem ning viljakamat maad. Viikingiaegseid pealikke kutsuti ilmselt jätkuvalt kuningateks, ent nende võim polnud siiski kuigi kindel ja sõltus paljudest juhuslikest asjaoludest. Saare- ja Muhumaal leidis arvatavasti üsna rohkesti eri tähtsusega ja omavahel rivaalitsevaid pealikke.

Mingit kesket võimu viikingiaegsel ega ka hilisema perioodi Saaremaal ei kujunenud. Võib arvata, et põhjuseks oli esmajärjekorras juba saarte liiga väike rahvaarv ning pindala. Kesket võimu ei kujunenud ju ka teistel Läänemere saartel, millest mitmed sarnanesid oma ühiskondliku korralduse poolest Saare- ja Muhumaaga.

HILISRAUAAEG (1050/1100–1227/1250)

Hilisrauaajaks nimetatakse Eesti arheoloogias perioodi, mis järgnes viikingiajale ning kestis kuni eestlaste ristiusustamiseni 13. sajandi esimese poole keskel. Arheoloogiline leiuväine üldjuhul siiski ei võimalda tõmmata täpseid ajalisi piire ning

seetõttu arvestatakse hilisrauaaega sageli kuni 13. sajandi keskpaigani.

Alates 12. sajandist kasvab kirjalike allikate hulk, kus Saaremaad on mainitud. Saxo Grammaticus on kirjeldanud saarlaste rüüsteretke Lõuna-Skandinaaviasse 1170. aastal.

Ka Henriku Liivimaa kroonikas on saarlasi mainitud tihti seoses rüüsteretkedega Rootsi ja Taani, samuti Mandri-Eestisse ja Lätti. Suur osa saarlaste poolt mandril ette võetud ja juhitud aktsioonidest annab tunnistust laiematest poliitilistest ja majanduslikest huvidest kui lihtsalt rüüstamine. Kroonikast ilmneb ka, et Taani kuningas üritas muistse vabadusvõitluse ajal Saaremaad vallutada, mõlemad sellekohased katsed lõppesid aga edutult. Saaremaad ennast rüüstasid sakslased vabadusvõitluse käigus vaid kahel korral, millest esimene oli sakslastele ilmselt üsna

edutu retk, teine lõppes aga Muhu linnuse mahapõletamise, Valjala alistumise ja saarlaste ristiusustamisega 1227. aastal.

Saaremaa administratiivset jaotust, sealset poliitilisi ja sotsiaalseid olusid valgustavad mõnevõrra ordu ja saarlaste vahel 1241. ja 1255. aastal sõlmitud lepingud, samuti 1234. aastal kirja pandud leping Saare- ja Muhumaa jaotamisest võitjate vahel. Võib arvata, et neis dokumentides kajastub veel vana vallutuseelne kord, mistõttu neid võib teatud reservatsioonidega arvestada ka 12. sajandi olude hindamisel.

Piirkonnad ja keskused

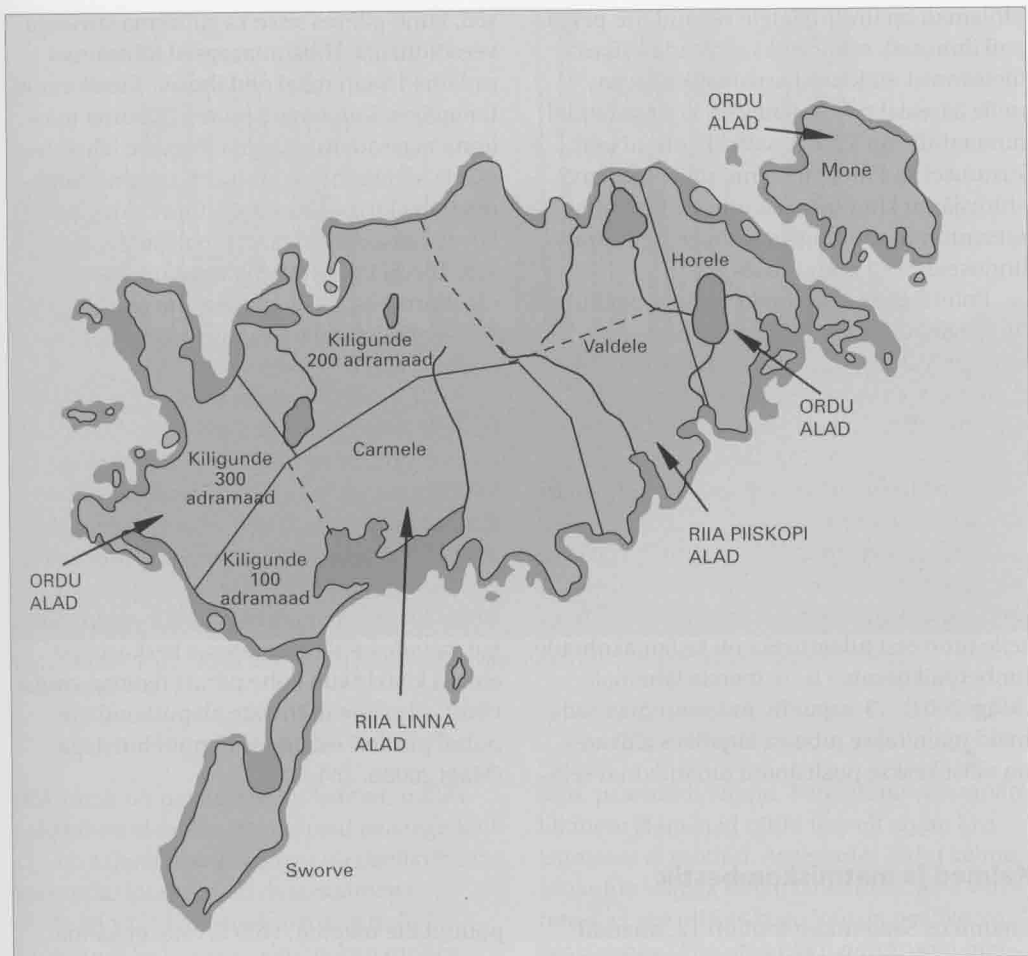
Kuna Saare- ja Muhumaa eelajaloolisest asustusest ja majandusest pole kuigi palju teada, kehtib viikingiaja juures kirjeldatu üldjuhul ka 12. sajandi kohta. Mõnevõrra täpsemad on teadmised vaid piirkondade ja nende keskuste osas.

„Taani hindamisraamatu” väikese nimekirja järgi oli 13. sajandi alguse Saaremaal neli piirkonda ja 3000 adramaad. 1234. aasta Saaremaa jagamise lepingus on toodud nimeliselt ära siinsed piirkonnad: *Mone*, *Horele*, *Valdele*, *Carme*le, *Kiligunde* ja *Sworve*. *Mone* ja *Sworve* olid mainitud eraldi küllap seetõttu, et tegemist oli eraldi saartega. Arvestades, et *Mone* tõenäoliselt moodustas ühise piirkonna *Horele*’ga ning *Sworve Kiligunde*’ga, on arusaadav, miks „Taani hindamisraamatus” on juttu ainult neljast piirkonnast. Kihelkonna asustuse eripärale ning rauaaja lõpuosa leidude vähesusele Sõrves on viidatud eespool, kuid *Carme*le, *Valdele* ja *Horele*–*Mone* piirkonnad koosnesid kõik kahest juba viikingiajal selgelt välja kujunenud alapiirkonnast, millest ühe keskuses paiknes linnus (Mägi 1998; 2002a).

Horele nimetust on tavaliselt seostatud Ardla külaga Põide kihelkonnas. Tänapäeva Ardla küla lähiümbrusest puuduvad paraku nii kalmed kui ka muinasleiud, ümbruskonna tähtsaim keskus näib aga juba rauaaja lõpul olevat olnud hilisem Uuemõisa. Seetõttu

võib oletada, et Ardla, *Hardiall* või *Hordele* ongi tähistanud algselt (muinas)mõisa ning alles ordumõisa asutamisel taandunud üksnes küla nimeks. *Horele* ja *Mone* ühispiirkonnaks keskuseks oli Muhu maalinn (*Castrum Mone*), samas kui perioodi lõpul uuesti üles ehitatud Põide maalinn ilmselt ei kujutanud enesest piirkonna poliitilist keskust. Ka 1227. aasta sõjakäigul suundus vaenuvägi pärast Muhu linnuse vallutamist otse järgmise piirkondliku keskuse, Valjala maalinna alla. 19. sajandi lõpus Väikese väina tammi ehitamiseks Muhu maalinna vallist kive võttes leiti kaks aaret, mis tõenäoliselt olid peidetud 1227. aasta piiramise ajal. Varsti pärast tammi ehitamist maalinna ka kaevati, kuid nende uurimistööde tulemustest pole kuigi palju teada (Kustin 1959, 58–62).

Valjala maalinn, mida on kaevanud Aita Kustin aastail 1962–1964, on püstitatud alles 12. sajandil. Eesti saarte linnustest ainsana olid selle vallid ehitatud kuivmüürina laotud kividest. Linnuse tugevad kindlustised toetavad kroonik Läti Henriku tõdemust, et tegemist oli Saaremaa tugevaima linnusega. Ka nimetab Henrik Valjala ülikuid sõnaga *nobiles* tavapärase *seniores* või *meliores* asemel. Kui arvestada kihelkonna piirkondlikku eripära ning asjaolu, et juba looduslike tingimuste poolest oli see ülejäänud Saaremaast eraldatud, oli Valjalal tõepoolest väga keskne



Saaremaa piirkonnad muinasaja lõpul ja nende jaotus pärast 1227. aastat.

positsioon. Hilisrauaaegseks poliitiliseks keskuseks oli ilmselt ka Kaarma maalinn, mis 12.–13. sajandil pidi kindlasti juba olema olemas. Seda linnust on arvatavasti mainitud seoses 1261. aasta sündmustega.

Lisaks nimetatud maalinnadele on Saaremaal teada veel neli nõrgemate kindlustustega hilisrauaaegset linnust. Arheoloogiliselt on neist kaevatud Paatsa linnust (Aita Kustin aastal 1963; Jüri Peets aastail 1988–1989) ja Lihulinna (Jüri Peets aastal 1995). Enamik Lihulinna saadud leiumaterjalist kuulub 12. sajandisse (Peets 1996a), linnuse funktsiooni lähemaks selgitamiseks oli aga

sinna tehtud kaevand liialt väikene. Paatsa linnus Põhja-Saaremaal, mille ümbrus on vaene hilisrauaaegsete kalmete poolest, on ilmselt seostatav läheduses Tuuu Rauasaatmemägedel asunud laiaulatusliku rauatootmiskeskusega. Linnus oli kasutusel 12.–14. sajandil, seega rauatootmisega samal ajal. Jüri Peetsi arvates toodeti Tuuu rauda piisavalt suurel määral, nii et see võis kujutada enesest Saaremaa jaoks olulist eksport-artiklit (Peets 1996a; 1996b).

Odalätsi ja Purtsa linnusel pole arheoloogilisi kaevamisi läbi viidud ning nende kuulumist 12. sajandisse on üksnes oletatud.

Mõlemad on liivaluidetele rajatud nn. pelgu-paiklinnused, mida võiks seostada väikeste ülejäänust eraldatud asustusüksustega, mille äärealal nad paiknevad. Lisaks eelpoolnimetatutele on 12.–13. sajandil olnud taas kasutusel ka Põide maalinn, mille hilisema ehitusjärgu kindlustused on võimsad ning meenutavad mõningaid samaaegseid suuri linnuseid Eesti mandriosas.

Poliitilisteks keskusteks olnud maalinnad on kõigil juhtudel seotud n.-ö. tagasadamatega. Valjala maalinna alla on ulatunud Pahnasoo harujõeke, mis Lõve jõe kaudu ühendas seda ilmselt praeguse Vana-Lõve kohal paiknenud sadamakohaga. Kaarma ja Muhu maalinnade seosest sadamakohtadega oli juttu viikingiaja osas.

Seoses merepinna kiire languse ja jätkuva maatõusuga muutus rannajoon 12. sajandil ja 13. sajandi esimesel poolel tugevasti. Üheks selle protsessi tulemuseks oli sadamakohtade ümberpaiknemine n.-ö. merele lähemale (Mägi 2004). 13. sajandil, mil Saaremaa sadamaid mainitakse juba ka kirjalikes allikates, on neist keskse positsiooni omandanud selli-

sed, kuhu pääses sisse ka suurema süvisega veesõidukiga. Hilisrauaaegsed tähtsamad sadamad Saaremaal olid ilmselt Kihelkonnal, tänapäeva Kuressaare juures (Kaarma maalinna tagasadam), Kogula-Paevere läheduses (Kärla alapiirkonna tähtsaim sadam), hilisema Püha kiriku lähedal Ristoja kaldal, Vana-Lõvel, hilisemate Saare, Kingli ja Maasi mõisate kõrval Põide kihelkonnas ning Muhu maalinna ees. Peale nimetatute oli rohkesti väiksema kasutajaskonnaga sadamaid või randumiskohti.

Lisaks maalinnadega markeeritud keskustele võisid hilisrauaaegsel Saaremaal olla ka n.-ö. administratiivsed keskused ning Kihelkonna piirkondliku keskusena võib käsitada sealset sadamat. 13. sajandil püstitati kõikide alapiirkondade keskustesse kirikud. Poliitiline staatus ja sotsiaalne manifestatsioon avaldus nüüd kirikute ehitusmaterjalis: kui vanadesse tähtsamatesse keskustesse ehitati kivist kirikud kohe pärast ristiusu vastuvõttu, siis vähemtähtsate alapiirkondade puhul piirduti esialgu vaid puitehitistega (Mägi 2002b, 154–157).

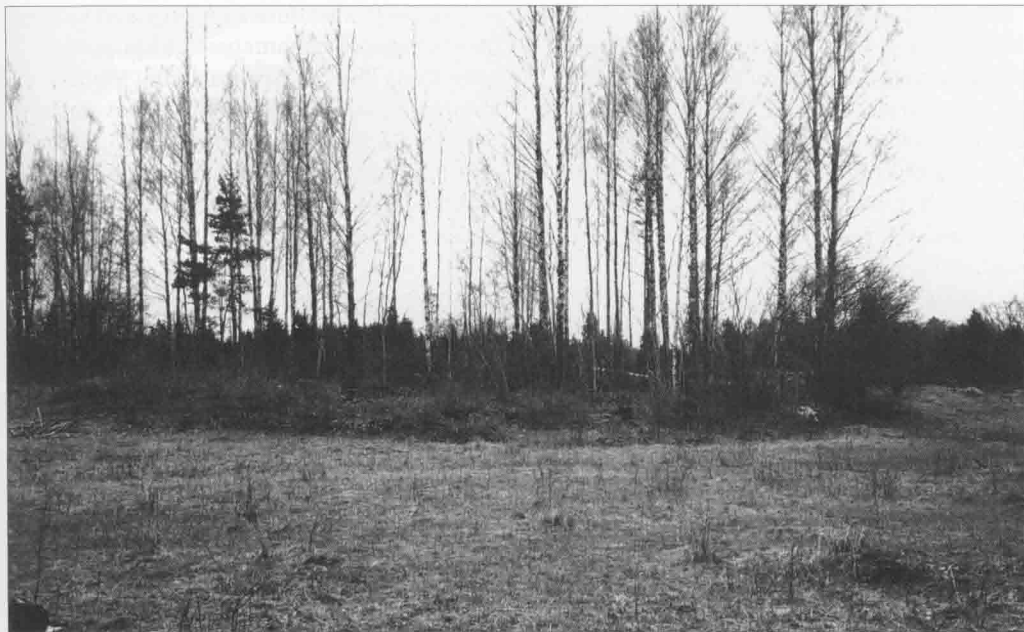
Kalmed ja matmiskombestik

Enamikus Saaremaast loobuti 12. sajandil kiviringkalmeist lõplikult ning surnud maeti vaid kindlama konstruktsioonita kivivarekalmeisse. Matused polnud neis enam välselt selgelt eristatavad, kuid monumentaalsena mõjusid kivikalmed ise, mis olid enamasti rajatud kõrgendikule või muule maastikus domineerivale kohale. Jätkuvalt näib kiviringkalmeid olevat püstitatud Kihelkonna kihelkonnas (Kustin 1966).

Matmiskombestik kivivarekalmeis sarnanes varasema perioodi omaga. Ka nüüd olid eraldi matused suurel osal juhtudel eristatavad. Ühe matuse piirid olid tihti märgistatud nugade, odaotste või teiste suuremate raudesemetega. Noad ja odaotsad polnud sageli tules olnudki, vaid need olid torgatud poolviltu kivide vahele, ilmselt koos varre või käepidemega. Kuna suurem osa matustest

polnud üle maetud, võib arvata, et kalme kasutusajal olid need ka kalme pinnal kuidagi märgistatud. Lisaks juba mainitud odaotsetele, mille varred pidid olema nähtaval, võis kivihunnik matuse kohal olla ümbritsevast lihtsalt veidi kõrgem.

Konstruktsioonita kivivarekalmeist on Saaremaal kaevatud Kogula (Marta Schmiedehelm aastal 1931), Viltina (Marta Schmiedehelm, Osvald Saadre ja Artur Vassar aastal 1940) ja Rahu kalmet (Aita Kustin aastail 1959–1963; Valter Lang aastal 1980). Neist Kogulas toimunud kaevamised olid väga väikesemahulised, Viltina Rutiränka aga kaevati kiirustades, seoses Nõukogude sõjaväebaaside rajamise ohuga. Kalmet on kasutatud peamiselt 11.–12. sajandil, selle varasem osa sisaldas kiviringkalmeid, hilisem oli aga üksnes konstruktsioonitu kivilade. Kõige põh-



Viltina kalme. Kasutusajal otse rannal paiknenud kivikalme torkab silma oma monumentaalsusega.

Foto Marika Mägi

jalikumalt on uuritud Rahu kalmet, milles paljandunud matused kuulusid peaaegu kõik 11.–12. sajandisse. Tegemist oli täielikult ilma konstruktsioonideta kivivarekalmeaga.

Kuigi välja kaevatud matuste hulk 12. sajandi Saaremaa kalmetes on umbes sama suur kui 11. sajandi matuste koguarv, on nüüd tegemist valdavalt rohkete panustega matustega, mis juba hauda kaasa pandud esemete hulga järgi otsustades polnud enamikule inimestele jõukohased. Panusteta või väheste panustega matuseid leidub 12. sajandi kivikalmeis harva ning neistki kuulub osa 12.–13. sajandi vahetusse, mil teistspoolsusesse hakati, ilmselt ristiusu mõjul, jälle vähem esemeid kaasa panema. Rahu kalmes olid silmatorkavalt jõukad mõned mehematused, mis sisaldasid rohkesti hõbekaunistustega relvi, hõbeehteid, hõbedaga inkrusteeritud valjakaunistusi, jaluseid ja kannuseid. 12. sajandi eristatavaid naisematuseid oli kalme kaevatud osas vähem, kuid needki sisaldasid tähelepanuväärse koguse panu-

seid, peamiselt ehteid. Perekonna vaesemate liikmete jäänuseid nüüd ilmselt enam kivikalmesse ei toodud. Arvestades Rahu kalme asukohta Valjala kiriku läheduses, pole välisstatud, et see oli kas kogu Valjala pealiku või tema mõne tähtsama üliku perekonna matmispaigaks (Mägi 2002b, 53–58).

Päris 12. sajandi lõpust on Saaremaalt teada ka mõned laibamatused. Kuus 12. sajandi lõppu ning 13. sajandi algusesse kuuluvat matust kaevas Aita Kustin välja aastail 1956–1958 Loonas Saaremaa lääneosas. Tegu oli enamikus naistega, kes olid maetud koos ehetega, pea põhja suunas (Mägi 2002b, 63–65).

Koos ristiusu vastuvõtuga 1227. aastal kadusid Saaremaalt ka põletusmatused. Kristliku kiriku poolt nõutud matmiskombestik võeti seega ruttu omaks, mis peaks osutama, et saarlastest ülikud aktsepteerisid uut religiooni suhteliselt kiiresti. 13. sajandi jooksul maeti surnuid küll kristlikult, kuid mõnikord veel koos ehetega. Valjala kiriku kõrvalt on leitud mõned panustega skeletid

(Villem Raam aastal 1971; Jüri Selirand aastal 1973), millest kahe naiseluustiku asukoht kirikuvundamendi kõrval osutab, et naised on sinna maetud pärast kivikiriku rajamist. Matmiskoht otse kiriku seina ääres viitab naiste kuulumisele kohaliku kristianiseerunud eliidi hulka. Panustega matuseid kirik-aedades on mõne aja jooksul pärast ristiusu vastuvõttu teada ka Rootsist, eriti Ojamaalt (Mägi 2002b, 65–66, 136–137).

Leiumaterjal

Mitmed 11. sajandi esemetüübid olid kasutusel veel 12. sajandil, ilmus aga ka rohkesti uue kujuga ehteid, tarbeesemeid ja relvi. Levinuimad ehted 12. sajandi ja veel 13. sajandigi Saaremaal olid väikeste fasett- ja rullotstega hoburaudsõled, millele nimetatud sajandite vahetusel lisandusid lehterotstega sõled. 12. sajandi naisematus-test ehtenõelu teada ei ole, kuigi rinnakeesid on jätkuvalt kantud. 13. sajandi algupoolel on keed kinnitatud kokkukasvanud harudega kaksikristpeaga nõelte või väikeste ristpeaga nõelte abil. Levinud olid õhemast pronks- või hõbeplekist keskelt laienevad käevõrud ning mitmest traadist keeratud käevõrud, jätkuvalt ka spiraalvõrud. Sõrmustest armastati 12. sajandi Saaremaal kõige enam jämeneva soonitud keskosaga variante.

12. sajandil kandsid nii mehed kui ka naised pronks- ja hõbeilustustega võid, ent lisaks varem tuntud naastudele levisid nüüd rohkem mitmesuguse kujuga suured õhukesed ilunaastud. 13. sajandi algul muutusid võöd lihtsamaks ning olid nüüd üksnes harva mõne metallnaastuga ehitud. 13. sajandi naisematus-test enam metalliga ehitud võid leitud ei ole.

Mehed kandsid 12. sajandil jätkuvalt rohkesti ehteid, mis üldjuhul sarnanesid naiste omadega. 13. sajandi algul ehte kandmise kombes ilmselt teisesid, sest 13. sajandi laibamatustes meestel ehteid peaaegu enam pole ning peamisteks säilinud panusteks on vööpannal ja nuga pronks-äärstusega tupes.

Saare- ja Muhumaal on kaevatud kahte 13.–14. sajandi laibamatustega külakalmis-tut – Karja lähedal Pärsamal ning Muhu saarel Viira külas (Aita Kustin vastavalt aastail 1955 ja 1962). Neis avastatud 13. sajandi kristlikud matused sisaldasid mõnikord koos rõivastuse juurde kuulunud ehetega veel ka väikeseid panuseid – sõrmuseid, nuge või sõlgi (Kustin 1958; Mägi 2002b, 66–74).

Relvi ja ratsanikuvarustust leidub 12. sajandi põletusmatustes eriti rohkesti, osa sellest hõbedaga inkrusteeritud. Suuremale osale meestest on pandud matusesse kaasa mõök, mis võib olla seotud asjaoluga, et 12. sajandil maeti kivikalmeisse vaid kõige tähtsamaid isikuid. Levinuim tüüp on kahe-



Ratsanikumatuse panuseid Rahu kalmest (II matusest).
Foto Toomas Mägi



Loona naisematus spiraalilustustega peakattega. Ümber naise parema randme on olnud kaks käevõru, parema õlanuki kohal on näha mingit pealisrõivast kinnitanud hoburaudsõlg. Foto Ajaloo Instituut

teraline, pika kitsa kaitseraua ja kettakujulise nupuga mõök. Rohkesti on leitud odaotsi ja viskeodaotsi ning vähemalt ühest mehemaatusest ka kirves. Mõnest Rahu mehemaatusest on leitud jaluseid ja kannuseid, millest eriti viimaseid peetakse mitmel pool sõjalise aristokraatia sümboliks.

Seoses rauaaja teisel poolel domineerinud põletusmatuse kombega on nii viikingi- kui ka hilisrauaaegsete saarlaste rõivastuse kohta kahjuks vähe teada. Arvestades siinse esemelise materjali suurt sarnasust liivlaste omaga, võib siiski tõmmata teatud paralleele liivi laibamatuste põhjal tehtud rõivarekonstruktsioonidega. Mõningaid andmeid on saadud ka Saaremaa 12. sajandi lõpu ja 13. sajandi laibamatustest, kus tuvastatud riietus näib olevat samasugune kui liivlastel.

Liivi naised kandsid umbes põlvedeni ulatuvat alussärki ning selle peal kas umbkleiti või avara rinnaesise väljalõikega tuunikat. Säärte ümber olid mähitud vahel rohkete pronksilustustega kaunistatud sääremähised. Peas kanti seljal rippuvate otstega linikut, mis kaunistati samuti pronksspiraalidega. Eriti rikkalikult ehitud peakatteid on leitud Saaremaalt kahest Loona naisemaatusest. Naise uhkeimaks rõivaesemeks oli rohkete pronksspiraalidest mustritega sõba, milliseid Saaremaalt on leitud mitmest laibamatusest kirstu peale heidetult. Vähemalt ühes Loona matuses on naise rõivastuse juurde kuulunud ka spiraalilustustega põll.

Saaremaa meeste põletusmatustest on leitud hoopis vähem pronksspiraale ning ka liivi meestel olid pronksmustriga kaunistat-

tud vaid kaelus ja mõned muud rõivääred, sedagi mitte kuigi sageli. Ka mehed kandisid alussärki ja tuunikat, viimase kaelus oli aga kinnisema lõikega. Jalas olid püksid ja sääрте ümber mähised, liivi meestel mõnikord samuti pronksmustriga ilustatud. Liivi mehematustest on teada ka peakatteid, neist mõned brokaatpaelaga ääristatud. Meeste pealrõivad olid üksnes harva ilustatud üksikute pronksspiraalidest mustrimotiividega. Rõivaste ääred olid nii naistel kui ka meestel ääristatud kõlapaelttega (Zariņa 1988).

Ühiskond ja ideoloogia

Viikingiaegsed ühiskondlikud tendentsid näivad olevat 12. sajandi Saaremaal üksnes süvenenud. Nagu matuste analüüs osutab, sarnanes 12. sajandi Saaremaa ühiskond oma iseloomult ja hierarhiliselt ülesehituselt suuresti sellega, mis on teada 10.–11. sajandi Skandinaaviast, eriti Ojamaalt. Milliseks kujuneks võrdlus samaaegse, s.o. 12. sajandi Rootsi ühiskonnaga, pole matmiskommete põhjal kahjuks võimalik öelda, kuna Rootsis tollal juba ainuvalitsev kristlik matmiskombestik sotsiaalse manifestatsiooni osas kuigi suuri erinevusi ei võimaldanud.

Põhiline erinevus hilisrauaaegse Saaremaa, nagu ka ülejäänud Baltimaade ning Läänemere läänekalda vahel oligi erinev ideoloogia, s.o. esmajoones usk. Saarlaste ja üldse eestlaste paganliku aja uskumustest on vähe teada ning enamik ettekujutusi selles vallas põhineb saja-kahesaja aasta tagustel etnograafilistel üleskirjutustel. Paganlikust ajast näivad pärinevat uskumused kõikvõimalikesse „emadesse”, kes koos laste ja vahel ka meestega valitsevad loodusjõudude ja nähtuste üle. Arvatakse, et tegemist polnud niivõrd jumalate-jumalannade kui pigem haldjatega, kellest usuti, et nad elavad nagu inimesedki perekondlikku elu oma tööde-tegemiste, rõõmude ja muredega (Loorits 1998). Varasematest kirjalikest allikatest on teada Läti Henriku märkus saarlaste suure jumala

Hilisrauaaega ja 13.–14. sajandisse kuulub suurem osa Saare- ja Muhumaalt leitud muinasaegsetest aardeleidudest, millest üle poole on saadud Kihelkonna piirkonnast. Aarete arv tervikuna on Eesti saartel võrreldes mandriosaga võrdlemisi väike. Üheks võimalikuks põhjuseks on asjaolu, et nii muistse vabadusvõitluse käigus kui ka keskaja esimestel sajanditel toimus Saaremaal vähe otsest sõjategevust.

Tharapita kohta, kes olevat Ebavere mäelt Saaremaale lennanud. On oletatud, et selle jumala kujus võib näha seost Skandinaavia jumala Thori ja ehk ka idapoolsete soomeugrilaste Toorumiga. Arvestades saarlaste tiheidaid sidemeid läänepoolsete naabritega, eriti ojamaalastega, pole see võimatu.

Mitmest 11.–12. sajandi matusest teada olevad ristripatsid osutavad, et ristiusk oli Saare- ja Muhumaal tuntud ammu enne ametlikku kristianiseerimist. Erinevalt mitmest teisest alast Baltimaadel on siinsed ristripatsid leitud matusekompleksidest enamasti ühekaupa, nii meeste kui ka naiste põletusmatustest. Sarnast nähtust eelkristlikus Skandinaavias ja Soomes seletatakse eelristimise ehk *primisignatio*'ga. Eelristimine võimaldas inimesel võtta osa teatud kristlikest talitustest ja käia kirikus, võtmata endale lõplikult kõiki kristlase kohustusi. Eriti sageli võtsid *primisignatio* vastu kaupmehed, kauplemaks kristlike maadega, ja sõjamehed, kes soovisid astuda kristliku väepealiku teenistusse. Rootsis esineb üksikuid ristripatseid sagedamini siiski naisehaudades, mistõttu on oletatud, et naised lihtsalt olid uuele religioonile vastuvõtlikumad. Nagu enamikus maades, teatakse Saaremaalgi ristripatseid rohkete panustega haudadest, mis viitab ristiusu esmasele levikule eliidi hulgas.

Tõestuseks kristlaste olemasolust Saaremaal juba enne vallutust on sageli

peetud Pöide, Valjala, Kaarma ning Muhu kirikus leiduvaid kristliku ja paganliku segasümbolika hauptlaate. Viimased uurimused on siiski näidanud, et plaadid pärinevad vahetult ristiusustamisjärgsest ajast ning kuuluvad ilmselt kohalikule ülemkihile, viidates seega veel kord, et vähemalt saarlaste eliit võttis kristliku mentaliteedi kiiresti omaks.

Kirjalikest allikatest teada olevad saarlaste rüüsteretked ja mererõöv osutavad, nagu kalmete materjali analüüski, sõjameestekeskele ühiskonnale. Rohked ja rikkalike panustega naisematused seevastu eristavad Saaremaa ühiskonda viikingiaegse Skandinaavia põhiliselt sõjamehi väärtustavast maailmast. Hauapanustes avalduv naise suhteliselt kõrge positsioon, nagu ka mütoloogilise ainese naiste- resp. emadekesksus, ei sobi kuigivõrd kokku ettekujutusega saarlaste mitmenaisepidamisest, mida üksikute teadete põhjal on suhteliselt meelevaldselt oletatud. Kroonik Henriku sellele viitavat märkust, mille kohaselt saarlased võtnud vangistatud naisi ja tüdrukuid endile mitme kaupa naiseks ning müünud neid ka kuralastele ja teistele paganatele, võib pidada pigem ajastule vastavaks kuvandiks metsikust paganast, kes ei tunne seadusi, abielu ega muud tsiviliseeritud ühiskonnale iseloomulikku.

Saaremaa kalmete materjalis on rikkalikke mehe- ja naisematuseid ligikaudu ühepalju ning eriti 11. sajandi kalmistuil võib leida kõrvuti maetud mehi-naisi, tõenäoliselt abielupaare. Võib seega arvata, et sarnaselt naabermaadele oli Saaremaal tavapärane siiski monogaamne abielu. Tõmmates paralleele viikingi- ja varakeskaegse Skandinaavia perekondliku korraldusega, pole samas võimalu, et ka Saaremaa ülikutel võis olla n.-õ. legitiimseid armukesi, samuti seadustamata suhteid mitmete naistega.

Arvestades nii saarelist asendit kui ka leiumaterejali sarnasust, võiks Saaremaa hilisrauaaegse ühiskonna puhul tõmmata paralleele Ojamaaga, mille sotsiaalset struktuuri valgustavad mitmed kirjalikud allikad. Sealne seadustekogu *Gutalagh* nimetab 12.–13. sajandi Ojamaa elanikena gooti (s.o. kohalikku) päritolu talunikke, mittegooti päritolu talunikke, preestraid perekondadega (vaimulike vallalisust hakati nõudma alles 13. sajandil), maavalduseta isikuid, rentnike ja orje. Osa maaomanikke, kes kohtumõistjaina ja maksukogujaina moodustasid ühiskonna eliidi, nimetatakse kirjalikes allikates kuni 15. sajandini *seniores* teks. Paljud tänapäeva uurijad leiavad, et Ojamaa ühiskondlik struktuur polnud sugugi nii demokraatlik, kui on arvatud, ning et oli olemas ka kohalik aristokraatia. Pidades silmas Saare- ja Muhumaa suuri maalinnu, peaks aristokraatia olemasolu olema siingi tõenäoline. Kirjalikest allikatest on teada ka orjad, keda on mainitud saarlaste ja ordu vahelises lepingus 1255. aastal.

Vallutuseelne Saaremaa, kus põllumajanduse kõrval oli tähtis rõvretklusest saadav majanduslik ja sotsiaalne tulu, kujunes oma soodsa geograafilise asukoha tõttu üheks Eesti jõukaimaks piirkonnaks. Olukord muutus pärast vallutust, mil Eesti saared kaasati kristlikku ja feodaalsesse maailmakorraldusse, mille majandus põhines ennekõike maaomandil ja kontrollil inimeste üle. Rahvusvahelisel reguleeritud kaubandus ei soodustanud linnade kujunemist mandri vahetus läheduses paiknevatel saartel, tõhusama sissetuleku saamist põllumajandusest aga takistas vilets põllumaa. Poliitiline ja majanduslik raskuspunkt kandus nüüd Mandri-Eestisse, kuhu vallutuse järel tekkisid kiiresti linnad. Eesti saared muutusid järkjärgult ääremaaks.

KIRJANDUS

- Eesti talurahva ajalugu. I köide. 1992. Tln. (= Eesti)
- Holzmayr, J. B.** 1880. Osiliana III. Dorpat.
- Kustin, A.** 1958. Kalmistu XIII–XIV sajandist Karjas, Saaremaal. – Eesti NSV Teaduste Akadeemia Toimetised. Ühiskonnateadused, 7:1, 47–57.
- Kustin, A.** 1959. Saaremaa muistsed linnused. – Eesti NSV Teaduste Akadeemia Toimetised. Ühiskonnateadused, 1959, 1, 57–73.
- Kustin, A.** 1966. Kiviringkalme Kureveres Saaremaal. – Pronksiajast varase feodalismiini. Uurimusi Baltimaade ja naaberalade arheoloogiast. Tln., 87–95.
- Lang, V.** 1996. Muistne Rävalla. Muistsed, kronoloogia ja maaviljelusliku asustuse kujunemine Loode-Eestis, eriti Piritaja jõe alamjooksu piirkonnas. 1–2. – Muinasaja Teadus, 4. Tln.
- Loorits, O.** 1998. Liivi Rahva Usund. I–II. Trt.
- Lõugas, V., Mägi-Lõugas, M.** 1994a. Excavations at Põide Stronghold Finished. – Eesti Teaduste Akadeemia Toimetised. Humanitaar- ja Sotsiaalteadused, 43, 4.
- Lõugas, V., Mägi-Lõugas, M.** 1994b. Investigation of Ancient Monuments at Põide 1991–1992. – Eesti Teaduste Akadeemia Toimetised. Humanitaar- ja Sotsiaalteadused, 43, 1, 27–33.
- Mägi, M.** 1998. Districts and centres on Saaremaa 1100–1400. Culture Clash or Compromise? The europeanisation of the Baltic Sea Area 1100–1400 AD. – Acta Visbyensia XI. Visby, 147–157.
- Mägi, M.** 2002a. Piirkonnad ja keskused. Asustus muinasaja lõpu ja varakeskaegsel Saaremaal arheoloogiliste, inimgeograafiliste ning ajalooliste allikate andmeil. Keskus – tagamaa – ääreala. Uurimusi asustushierarhia ja võimukeskuste kujunemisest Eestis. – Muinasaja teadus, 11. Tln.; Trt., 169–232.
- Mägi, M.** 2002b. At the Crossroads of Space and Time. Graves, Changing Society and Ideology on Saaremaa (Ösel), 9th–13th centuries AD. (CCC papers: 6). Tln.
- Mägi, M.** 2004. „...Ships are their main strength.” Harbour sites, arable lands and chieftains on Saaremaa. – Estonian Journal of Archaeology, 8:2. Special issue on maritime landscapes, 128–162.
- Mägi, M.** 2005. Viking Age harbour site at Tornimäe, eastern Saaremaa. – Archaeological Field Works in Estonia 2004. / Arheoloogilised välitööd Eestis 2004. Tln., 65–75.
- Mägi, M.** 2006. Excavations on the coasts of prehistoric and medieval Saaremaa. – Archaeological Field Works in Estonia / Arheoloogilised välitööd Eestis 2005, 65–82.
- Mägi, M., Allmäe, R., Maldre, L.** 1997. Viking Age graveyard at Piila, Saaremaa. – Archaeological Field Works in Estonia 1997. Tln., 99–116.
- Mägi, M., Rudi, A.** 1999. New stone circle graves at Piila cemetery, Saaremaa. – Archaeological Field Works in Estonia 1998. Tln., 39–49.
- Peets, J.** 1996a. Archaeological Investigations on the Stronghold Lihulinn in Kärla and Iron Smelting Area of Tuui in Saaremaa. – Eesti NSV Teaduste Akadeemia Toimetised. Ühiskonnateadused, 45:4, 308–314.
- Peets, J.** 1996b. The Iron Slag Hills of Tuui – An Ancient Industrial Landscape on Saaremaa. Coastal Estonia. Recent Advances in Environmental and Cultural History. PACT, 51, Rixensart, 29–37.
- Saaremaa ja Muhu muinasjäänused. 1924. – Tartu Ülikooli Arkeoloogia Kabineti Toimetused II. Trt.
- Zariņa, A.** 1988. Libiešu apģērbs 10.–13. gs. Rīga.
- Tarvel, E.** 1972. Adramaa. Eesti talurahva maakasutuse ja maksustuse alused 13.–19. sajandil. Tln.

Saaremaa

Saaremaa

AJALUGU MAJANDUS KULTUUR

2



KOOLIBRI