

EESTI ARHEOLOOGILISTEST PÕLLELEIDUDEST

Riina Rammo

Artikkel käsitleb Eesti hilisrauaaja arheoloogilisi põllejäänuseid. Põhjalikum ülevaade antakse põhja-Eestis paiknevate Kaberla ja Pada kalmistute 12. sajandi II poole – 13. sajandi keskpaiga pronksspiraalkaunistustest ja tekstiilifragmentidest, mida võib seostada põllega. Põhijärelpanu on koondatud ühele hästi säilinud Kaberla leiule, mille põhjal esitatakse detailne rekonstruktsioon. Põgusalt vaadeldakse põlle tähendust muinasaja naise rõivakomplektis, seda nii olemasoleva arheoloogilise materjali kui etnograafiliste paralleelide põhjal.

The article deals with archaeological remains of Late Iron Age aprons found in Estonia. Bronze spiral decorations and textile fragments of aprons from the Kaberla and Pada cemeteries in northern Estonia, dating from the 2nd half of the 12th century until the middle of the 13th century, will be analysed. A well-preserved find from Kaberla allows the reconstruction of a northern Estonian apron in detail. The article also discusses the meaning and some aspects related to the wearing of prehistoric aprons on the basis of archaeological and ethnographic data.

Riina Rammo, Tartu Ülikooli arheoloogia kabinet, Lossi 3, 51 003 Tartu, Eesti;
Riina.Rammo@ut.ee

Sissejuhatus

Alates nooremast rauaajast, mil taandus pikka aega valitsenud põletusmatuste tava, on peamiselt kalmeleidude põhjal võimalik saada rohkem ja terviklikumaid teadmisi Eesti muinasrõivastuse kohta. Metallehete kõrval on seejuures oluliseks allikaks muinasaja lõpus ja keskaja alguses surnu rõivastuse juurde kuulunud rikkalikud pronksspiraalidest ja -rõngakestest kaunistused.¹ Mitmete säilimist soodustavate asjaolude kokkulangemisel lisanduvad neile vahel vähesed tekstiilijäänused, mis võimaldavad teha täpsemaid järeldusi rõivaeseme valmistamiseks kasutatud materjali, käsitöövõtete, lõigete ja värvainete kohta.

Erinevalt naabermaadest Soomest ja Lätist, rääkimata Skandinaaviamaadest, pole Eestis kuni siiani muinas- ja keskaegse rõivastuse uurimise ning rekonstrueerimi-

¹ Vt lähemalt Rammo 2005.

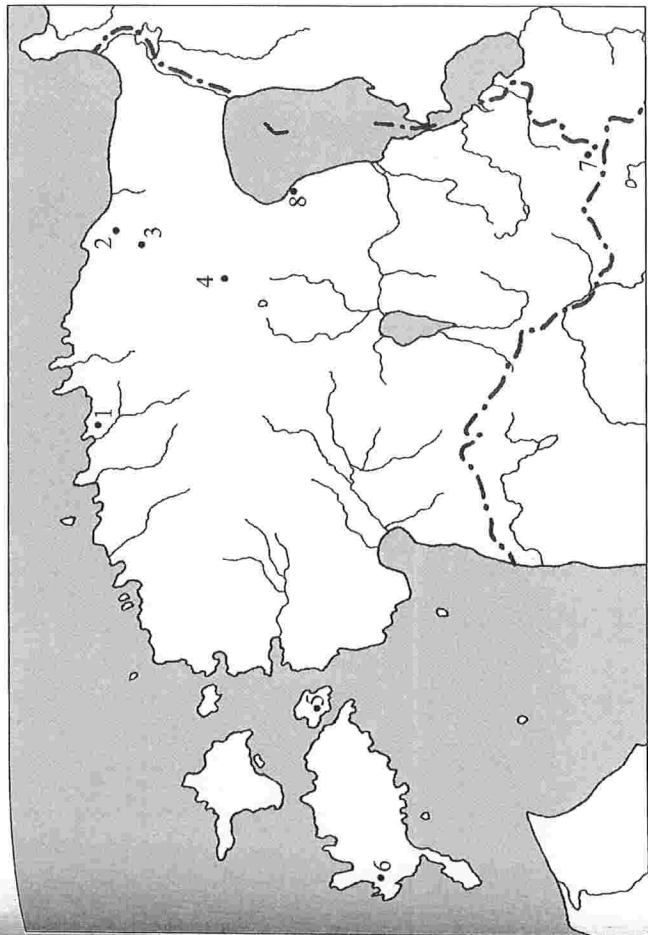
sega väga intensiivselt tegeldud. Viimasel ajal on huvi nimetatud temaatika vastu kasvanud ning sellest tulenevalt on suurenenud ka vastavasialiste uurimuste arv. Seda muuhulgas tänu Eesti kagunurgas paikneva Siksälä kalmistu (joon. 1: 7) rikkalikule pronksiga kaunistatud tekstiilmaterjalile, mille põhjal on jooniste või lausa esemetena rekonstrueeritud mitmed üksikud rõivakomplekti osad – naiste sõba, särk, peapärg ja mehekuub (Kaarma *et al.* 2000; Laul 2004; Luiges ilmunisel).² Eesti teadlastest on kõige põhjalikumalt siinset materjali uurinud ning ka mitmeid rekonstruktsioone esitanud Silvia Laul (nt Laul 1981; 1985; 1990; 1996; Jayri 1986). Praegused teadmised muinasaegsest rõivastusest ning tekstiilvalmistamisest Eesti aladel on ülevaatlilikult kokku võtnud Marika Mägi ja Jaana Ratas (2003). Põhja-Eesti kalmistute materjalile tuginedes valmistas J. Ratas ka rekonstruktsiooni naise rõivakomplektist Ajaloo Instituudi fondide sektori püsiekspositsiooni jaoks.

Terve naisekostüümi detailseks rekonstrueerimiseks ühe matuse või kalme põhjal esialgu andmeid napib ning mitme kalmistu materjal ootab veel põhjalikumat analüüsi. Käesolevas artiklis on keskendutud ühele olulisele osale muinasaja lõpu naise rõivakomplektist – ees kantavale põltele. Põhjaliku uurimuse Soome muinasaegsetest põlleleidudest, mis vaatleb nimetatud rõivaeset nii tehnilisest kui sümboliseks aspektist, on avaldanud Jaana Riikonen (2005). Siinises artiklis annan ma esmalt laiema ülevaate põllena tõlgendatavatest leidudest Eesti arheoloogias leiutaines ning seejärel keskendun 12. sajandi lõppu ja 13. sajandisse dateeritud Pada ja Kaberla kalmistute materjalile. Viimati mainitud kalmistu CLVI matuse juurest saadud teraviklikuma leiu põhjal püüan üksikasjalikumalt rekonstrueerida tolleaegse põlle väljanägemist ning selle valmistamiseks kasutatud materjale ja käsitöövõtteid. Lõpetuseks vaatlen arheoloogilistele ja etnograafilistele andmetele tuginedes põgusalt põlle tähendust muinasaja lõpul.

Põllejäänused Eesti arheoloogilises materjalis

Seniste arheoloogiliste leidude põhjal kuulus ees kantav põll Eesti alal muinasaja lõpu naise rõivastuse juurde paikkonniti. Jäänuseid pronksiga kaunistatud põlledest on leitud mitmest 12.–13. sajandisse dateeritud kalmistust. Tavaliselt on esile toodud Loonat Saaremaal ning Kaberla ja Pada naisematuseid Põhja-Eestis. Mujal Eestis vastavad leiud puuduvad (Laul 1985, 417; 1996, 741; Mägi, Ratas 2003, 216). Siksälä kalmistu rikkalikust materjalist ilmneb, et sealses alates 13. sajandist latgalipärase ilmaga traditsioonis pole ees kantavat põlle või põlletaolist rõivaeset tuntud (Laul,

² Sõba valmistas Ave Matsim Eesti Kunstiakadeemias kaitsitud magistritöö raames (Mägi, Ratas 2003, 210, foto).



Joon. 1. Artiklis mainitud kalmistuid: 1 – Kaberla; 2 – Pada; 3 – Kiiti; 4 – Tammiku; 5 – Viira; 6 – Loona; 7 – Siksälä; 8 – Raatvere.

Fig. 1. Cemeteries mentioned in the text.

Valk ilmunisel). Samuti pole põllena tõlgendatavaid leide 11. sajandil alguse saanud Raatvere kalmistust Peipsi läänekaldal (joon. 1: 8).

Kõige enam on Eesti leidudest tähelepanu pälvinud Saaremaale iseloomulikus tehnikas valmistatud umbes 7 cm laiune spiraalidest põiming Loona kalme (joon. 1: 6) VI luustiku säareluudelt, mis on ka publitseeritud (nt Laul 1990, 35; joon. 6; Mägi 2002, joon. 24). Ehkki Marika Mägi on seadnud kahtluse alla Saaremaa pronksipiraalkaunistuste kuulumise põlle juurde (Mägi 2002, 113), pean sellist tõlgendust vähemalt Loona leiu puhul kõige tõenäolisemaks (põhjalikumalt Rammo 2005, 60–61; vt ka Mägi, Ratas 2003, 216). Seevastu on Põhja-Eesti kalmistute suhteliselt rikkalik põllejäänuste kogum jäänud süvitsimineva tähelepanu alt välja.

Põhja-Eesti põlledele pakuvad võrdlusmaterjali mitmed eeskantavate põlledena interpreteeritud ja rekonstrueeritud muinas- ja keskaegsed leiud Läänemere piirkonnas. Pronksipiraalidega kaunistatud põlle võib pidada eriti iseloomulikuks hiljemalt 9. sajandi algusest Lääne-Soome naise rõivakomplektile (Lehtosalo-Hilander 1984, 60). Alates 11. sajandist on sellest jälgi ka Karjalast (Schwindt 1893, 118–119). Mõned põllekaunistused 12. sajandist on leitud liivlaste alalt, samas latgalite kalmistest sellisest rõivaesemest jälgi pole (Zariņa 1970; 1988, 102). Spiraalidega kaunis-

tatud põllejäänuseid on teada veel Leedust (Volkaitė-Kulikauskienė 1997, 133) ning vadia keskaegsetest matustest (Ryabinin 1987, 99).

Käesoleva artiklis keskendutakse peamiselt kahe eespool mainitud Põhja-Eesti rannikul paikneva kalmistu naisematustest pärit põlledena tõlgendatavatele leidudele. Kuusalu kihelkonnas Kaberla külas paiknevat muinasaja lõpust kuni 17. sajandini kasutusel olnud kalmistut (joon. 1: 1) on aastatel 1955–1966 korduvalt arheoloogiliselt uuritud.³ Kokku on välja puhastatud 242 luustikku, neist 12.–13. sajandisse kuuluvaid matuseid on Jüri Seliranna andmetel 56 (1974, 75). Ühest Kaberla kalmistu hauast (luustik CLVI) pärinev tekstiili ja pronksspiraale sisaldav leid võimaldab ainsana saada täpsemat ettekujutust muinasaja lõpu põllest. Rikkalikku võrdlusmaterjali Kaberla kalmistu leiumaterjalile pakub aastatel 1987–1989 Toomas Tamla juhendamisel kaevatud Pada kalmistu (joon. 1: 2), mille 172 matust on dateeritud 12. sajandi keskelt 13. sajandi keskpaigani (Tamla 1998, 291).⁴ Tekstiili on seal säilinud äärmiselt vähe, ent tänu analüüsitud luudele on jälgitav pronksiga ilustatud põlledes esinemine erinevates vanuserühmades.⁵ Jälgi sarnasest rõivaesemest võib leida ka samaaegselt Küti kalmistust (joon. 1: 3). Ehkki suur enamik järgnevalt analüüsitavaid materjalist koondub Põhja-Eestisse, on sarnane spiraalkaunistus leitud ka Viira kalmistust Muhu saarel (joon. 1: 5).⁶

Pada ja Kaberla mitmesuguste erinevate pronksspiraalkaunistuste hulgas eristub suhteliselt ühtse ilmeaga rühm, mida nii asukoha järgi luustiku suhtes kui ka mõõtmete tõttu on tõlgendatud võõlt ees allarippuva kangalaui ehk põlle alumise serva äärisena. Põlledest on enamasti säilinud vaid kaunistuste metallosad – neid kooshoidev tekstiil on Põhja-Eesti aluselises pinnases peaaegu täielikult hävinud. Üksikute monoliitidena säilitatavate terviklikumate leidude kõrval (nt Pada XLI) on uurija käsutuses enamasti vaid kogum lahtisi spiraale koos väheste säilinud muustrikatete ja tekstiilipudemetega. Seetõttu tugineb järgnev uurimus paljuski kaevamisaruannetes esitatud kirjeldustele, fotodele ja joonistele. Esile tuleb tõsta nii J. Seliranna kui ka T. Tamla dokumentatsiooni juurde kuuluvaid detailjooniseid ning fotosid.

Kõik käsitletavat spiraalilustused paiknesid luustiku põlvede ja sääreluude ülaosa piirkonnas. Paremini säilinud leidude, fotode ja jooniste põhjal moodustasid spiraalid ja rõngakesed risti üle maetu jalgade kulgeva tervikliku kaunistusriba, mis on ilmselt ääristanud riidet. Sellise kaunistuse pikkuseks on keskmiselt olnud umbes 45 cm. Äärise põhiosa moodustab pikiküljega tihedalt üksteise kõrval paiknevatest spiraalidest tihed rivi (edaspidi A-tüüpi spiraalirida). Kõige lihtsamate, esimesse rühma kuuluvate leidude

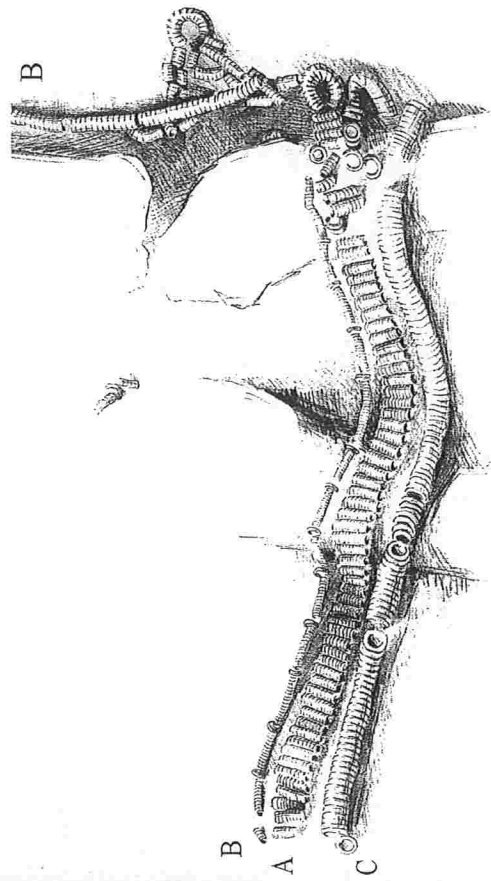
3 1955 Aita Kustin, 1956; Silvia Laul, 1958, 1962, 1964; J. Selirand, 1966 Mare Aun.

4 Andmed kalmistu leiumaterjali kohta Toomas Tamlalt suuliselt autorile.

5 Jana Limbo-Simovart. Pada kalmistu koljude odontoloogilised andmed. Andmebaas. (AI 4299: 33 (Mägi 2002, tahv 128: 8). Pigem on see leid saartelt pärineva samalaaadse materjaliga võrreldes erandlik. Ei saa välistada, et enam kui poole sajandi vanune leid, mille peale pole kirjutatud numbrit, asub vales karbis. Selliseid kahtlusi tekitab asjaolu, et nii pinnas, tekstiili säilivusaste ja iseloom kui ka spiraalid loovad Viira kalmistu leidudele ebatiüpilise tervikmulje.



Joon. 2. Põlle alaserva kaunistus Pada kalmistust (AI 5366: LXIII: 9; foto Toomas Tamla valduses).
Fig. 2. Ornamentation of the lower edge of an apron from the Pada cemetery.



Joon. 3. Põlle alumise serva kaunistus Kaberla kalmistust (CLIX luustik, AI 4116: 160; allikas: Selirand 1993, detailjoonis). A – A-tüüpi spiraalirida; B – B-tüüpi spiraalirida; C – rõngasääris.
Fig. 3. Ornamentation of the lower edge of an apron from the Kaberla cemetery. A – A-type row of spirals; B – B-type row of spirals; C – C-type row of spirals.

puhul kaunistus sellega piirdubki (nt Pada XVII, LXV, CLXI, CXXI, CLXX ja Kaberla CL luustik).⁷ Teise rühma moodustavad leiud, kus A-tüüpi spiraalireala on lisatud pronksrõngakestest tiheda ääris (rõngasääris, nt Kaberla CXLIV, CLXXXI, CLXXXIII, Pada LI, LXIII, LXXX ja Viira I luustik).⁸ Kolmandat ja kõige uhkemat rühma esindavad vaid kaks leidu, kus rõngasäärise ja A-tüüpi spiraalireala kohale on kinnitatud veel B-tüüpi spiraalirida – lihtsa ketima kulgev spiraalide jada (Kaberla CLIX, Pada XLI).⁹ Vahel ääristati ka põlle pikiservad B-tüüpi spiraalireaga (joonised 2 ja 3).

Kaberla kalmistu CLVI matuse põlleleid

Lähemalt võtan vaatluse alla ühe leiu Kaberla kalmistult, mis avastati 1964. aastal CLVI luustiku juurest J. Seliranna juhutatud kaevamistel. Tegemist oli noore, umbes 20–25-aastase naise matusega,¹⁰ mis esmapilgul jättis üsna tagasihoidliku mulje. Tema kumbagi kätt kaunistas kolmest pronksstraadist keeratud käevõru ning kaela piirkonnas paiknesid helmel (AI 4116: 152–154). Seevastu oli peatsisse koljust parmale paigutatud kogum labase koega linases riides või kotis olnud esemeid – plekkpealdisega noatupp, kaksikristpeanõelttega rinnakee ning lahtised spiraalitorukesed¹¹ (joon. 4). Maetu kolju all paiknesid koos nendevahelise keega prillspiraalpäised nõelad, millest üks osutas jalutsisse ja teine peatsisse. Nende all oli omakorda käesoleva artikli seisukohast kõige olulisem leid – pronksspiraalide ja rõngakestega kaunistatud tekstiiljäänuste kogum (AI 4116: 151; Selirand 1993, 5–6). Tegemist on suhteliselt terviklikult säilinud ilustusega, mis koosneb A-tüüpi spiraalireast koos rõngasäärisega. Kaunistus on olnud kaheks kokku muurtud ning selle kogupikkus lahtivoldituna oleks umbes 47 cm. Äärisega risti kulgevad leiu paremas servas kaks B-tüüpi spiraal-

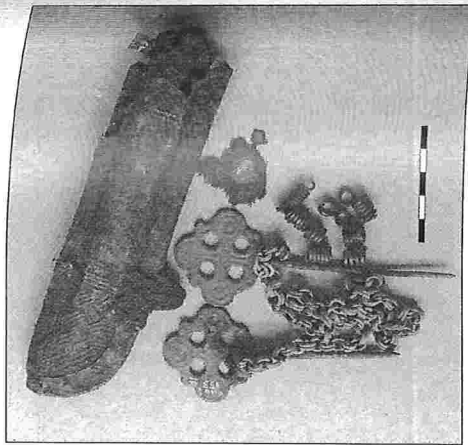
⁷ AI 4116: 136; AI 5366: XVII: 6; LXV alanumbrit; CLXI: 10; CXXLI: 8; CLXX: 7.

⁸ AI 4116: 113, 223, 233; AI 5366: LII: 7, 8; LXIII: 9; LXXX: 8; AI 4299: 33.

⁹ AI 4116: 160; AI 5366: XLI alanumbrit.

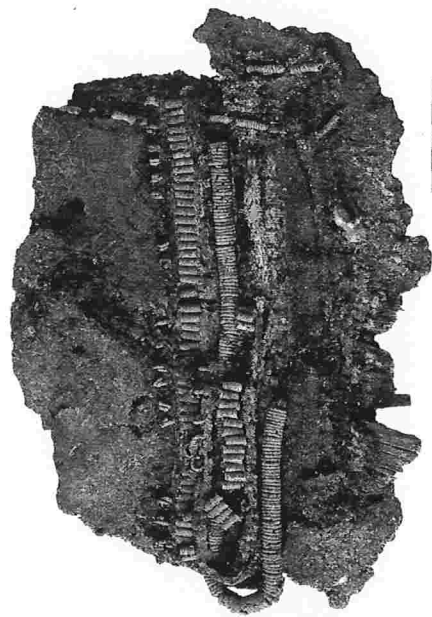
¹⁰ Leiu Heaposti (AI) määrang.

¹¹ Kaberla ja Pada teistele leidudele tuginendes pärinevad need ilmselt kaelakeest.



Joon. 4. Linases riides või kotis kaasa pandud esemed Kaberla CLVI luustiku kolju juurest (AI 4116: 155) Foto Mari-Liis Rohila.

Fig. 4. Artefacts placed into a linen wrap or bag from under the skull of burial CLVI of the Kaberla cemetery.



Joon. 5. Kaberla CLVI luustiku kolju alt leitud pronksspiraalide ja -rõngakestega tekstiiljäänused (AI 4116: 151). Foto Andres Tenmus.

Fig. 5. Textile remains with bronze spirals and tiny rings from below the skull of burial CLVI of the Kaberla cemetery.

lirida. Kõik need ilustused on ääristanud tühte ja sama tumedat riidet, mis asetseb mitmekihiliselt vahetult puidust kirstujäänustel (joon. 5).

Kuna riidejäänused paiknesid kolju all, on neid varem tõlgendatud linikukaunistusena (Selirand 1974, 134). Pärast leiu põhjalikku analüüsi pean tõenäolisemaks, et tegemist on Kaberla muinasaja lõpu naisematustele tüüpilise põllega, mis on asetatud kokkuvoldituna maetu pea alla. Surnule oli samamoodi kaasa pandud ka teisi ehteid. Kui võtuda spiraalidest ääris mõttes lahti, saame nii mõõdetelt kui ka väljanägemiselt espool teise rühmana välja toodud põlleservadele analoogse kaunistuse. Küljel paiknevad B-tüüpi read võiksid pärineda sel juhul põlle pikiservadelt. Täpselt samamoodi kaunistatud põllejäänused leiti Kaberla kalmistu CLXXXI luustiku jagadelt (Selirand 1993, detailjoonis).

Põhiliselt on tekstiili säilinud pronksspiraalkaunistuste ümbruses, seda tänu metallisoolade konserveerivale toimele. Rekonstrueerimisel (joon. 6) olen lähtunud peamiselt mikroskoopilistest vaatlustest ja mõningate lihtsamate keemiliste analüüside tulemustest (nt kasutatud materjali ja värvaine määramisel). Paraku on spetsiaalseid hoitutingimusi vajavad tekstiilid muutunud äärmiselt kuivaks ja hapraks ning leiu kinnitamiseks kasutatud liimi kihi tõttu polnud võimalik tavapärasel viisil – lõnga ja kiu läbimõõtu ning koe- ja lõimelõngade tihedust mõõtes – kasutatud materjali ning kanga kvaliteeti usaldusväärset hinnata. Algselt üsna terviklik spiraal-

Leidude ühtse väljanägemise põhjal võib oletada, et ka teised samalaadsed põlled ja nende spiraalilustused olid valmistatud samasuguses tehnikas. 12. sajandi lõpust kuni 13. sajandi keskpaigani on kirjeldatud spiraalkaunistuste valmistamisviisi – kangast eraldi kootud kõlapael A-tüüpi spiraalireaga – olnud iseloomulik eelkõige Põhja-Eestile. Üksikute spiraalides säilinud tekstiiljäänuste põhjal võib väita, et tõenäoliselt on samamoodi kõlade abil valmistatud ka teised mitmesuguseid rõivaesemeid kaunistanud A-tüüpi spiraaliread Pada, Kaberla, Küti ja Tammiku (joon. 1: 4) kalmistute selleaegsetest matustest (nt Selirand 1974, tahv II; Tõnisson 1973, foto 2). Kasutatud kaunistuste standardus viitab korduvalt väljapakutud võimalusele, et pronkspiiraalkaunistusi valmistasid kindlad käsitöölised ja valmis rõivaesemele kinnitati juba poolproduktina muretsetud kaunistus (nt Selirand 1974, 199; Tomanterä 2003, 38; Riikonen 2005, 47).

Sellises tehnikas valmistatud spiraalidega kõlapaeltele on teada üksikuid vaseid Soomest, nt Tampere Vilusenharju kalmistust Hämes (Tomanterä 2003, 37–38). Ehkki väliselt meenutab niisugune kaunistus latgalipäraseid spiraalidega ilustatud sobaotsi, on tegemist erineva traditsiooniga. Sealsed spiraaläärised pole mitte eraldi riidele kinnitatud, vaid on söba otsesse kootud enamasti vahetult kangavalmistamise käigus (Zariņa 1970, 63–65).

Põll naise elus

Lõpetuseks peatuksin lühidalt pronksiga kaunistatud põlle tähendusel ning mõnel del selle kandmisega seotud aspektidel. Etnograafiast teadaolevad rahvarõivad kujutasid endast üsna keerukat reeglustatud süsteemi, mis andis kandja kohta mitmesugust teavet, peegeldades tema sotsiaalset seisundit, perekonnaseisu, ealisi erinevusi, päritolu jne (Värv 1998, 368). Meile tuntud ajaloolisel ajal on naise rõivakomplektis vähemalt paikkonniti olnud üheks oluliseks teabekandjaks põll, mis oli seotud erinevate eluetappide, viljakus- ning kaitsemaagiaga (nt abielu, rasedus, teatud tööd) (vt Manninen 1927, 315–327; Voolmaa 1975, 157–163). Etnograafiliste andmete põhjal on ka muinasaegse naise rõivastusse kuulunud põllele omistatud sügavalt sümbolset ja maagilist tähendust (nt Mägi, Ratas 2003, 216). Äärmiselt põhjalikult on Lääne-Soomes muinasaegse põlle ning teiste vöö rippuvate aksessuaaride viljakus- ja kaitsemaagilise tähenduse uurimisega tegeelnud Jaana Riikonen. Ta oletab, et rikkalikult pronksiga kaunistatud põll pole kuulunud igatühele, vaid selliste põlledel kandjatel on olnud eriline roll kogukonna viljakusriitustes (Riikonen 2005, 58–67).

Siiani on arheoloogia põhjal vähe uuritud rõivaesemete seotust erinevate etappidega naise elus. Seda raskendab eelkõige rõivajäänuste vähesus, vahel aga ka luustike vanusemäärangute puudumine. Eestis on esimesi vastavaid katseid tehtud Siksälä

kaime peamiselt keskaja algusest pärinevate materjalide põhjal (Laul, Valk ilmuimisel). Põllega seoses pakub seda võimalust Pada kalmistu luude põhjal Jana Limbošovi poolt koostatud andmebaas (AI arhiivis), mis sisaldab ka luustike vanuse- ja sooviandmeid. Kuna autori käsutuses pole kahjuks veel kogu põhjalikuks analüüsiks vajalikku andmestikku, on siinkohal toodud vaid mõned esialgsed järeldused. Loomulikult ei tohi unustada, et uurida saame tegelikult surirõivaid, mitte elava inimese omi.

Kõik seni teadaolevad põlleleidud on pärit kahte vanusegruppi kuuluvate naiste haudadest – *adultus* (20–34-aastased) ja *maturus* (35–55-aastased); viimasesse kuuluvad ühtlasi ka Pada kalmistu ealiselt vanimate naiste matused. Seevastu pole spiraalidest põlleservasid leitud kolme *juvenilis*-vanuserühma (alla 20-aastased noored) liigitatud luustiku juurest. Kuigi neid matuseid on põhjapaneevate järelduste tegemiseks selgelt liiga vähe, annavad nad siiski alust oletada, et pronksiga kaunistatud ilupõll pole kuulunud noorte, kuni 20-aastaste neidude rõivakomplekti. Selline ealine piir viitab vahetegemisele vallaliste ning abielus ja/või sünnitanud naiste vahel. Kahe vanema vanusegrupi puhul vahet spiraalidest kaunistuste, sh ka põlleservade esinemise osas välja tuua ei saa. Kas hiljem kuulus pronksiga kaunistatud põll iga (abielu)naise piduliku rõivakomplekti juurde? Või viitab see hoopis laialt levinud kombele matta naine selleks otstarbeks alal hoitud pruudi- või noorikurõivais (nt Värv 1998, 389–390; Riikonen 2005, 45; Welters 1999, 89)?

Läbitõotatud andmed ei näi kinnitavat oletust, et varasemal ajal sai neiu põlle viljakasse ikka jõudmisel ning mitte abielumisel, nagu on teada Eesti rahvarõivastega seoses (Mägi, Ratas 2003, 216; Manninen 1927, 315–316). Samas tuleb rõhutada, et arheoloogilisi andmeid on meil vaid uhkete pronksilustustega põlledel kohtu ning ei saa välistada lihtsamate põlledel olemasolu teistel vanusegruppidel. Paralleele võib otsida mitmete erinevate põlledega vadjja rahvarõivaste traditsioonist, mida on peenemalt eestlaste omaga võrreldes arhailisemana säilinuks. Ka on sealsed andmed mõnel juhul varasemad. Nii näiteks on vadjja neiu 18. sajandil kandnud vöö vahel lihtsat käterätti meenuvat põlle, millele noorikustaatusesse jõudes lisandus tumesinisest riidest rikkalikult kudruste, müntide ja vaskrõngastega kaunistatud põll. Peale kahe aasta mõõdumist pulmadest asendus see lihtsa põllega, mille ilustused olid keemilistest muinasaegsetest ilupõllesid siduda erilisel rõhutamisest vajava etapiga naise elus (Öpik 1970, 29–43, 87–104). Etnograafiliste andmete põhjal võiks ka Põhja-Eesti muinasaegseid ilupõllesid siduda erilisel rõhutamisest vajava etapiga naise elus – pruudi- või noorikustaatusse. Võimalik, et ilupõlle polnud hiljem enam kombeks kanda. Kasutusest väljalangenud ja juba läbitud eluetapiga seotud hinnalist rõivaeset võidi kinkida/pärandada edasi või hoida võimaluse korral surirüüks.

Eesti matuse põhjal ei saa esile tõsta pronksiga kaunistatud põlledel nii erilist seisundit, nagu seda on oletanud Soome materjali põhjal J. Riikonen (2005, 67). Pada kalmistu üle 20-aastaste naiste matustest sisaldas pronksiga kaunistatud põllejäänuseid umbes kolmandik, mida polegi nii vähe. Need matused olid ka muus osas rik-

kalike panustega – enamasti kuuluvad põllega naiste rõivakomplekti juurde mitmed käevõrud mõlemas käes, kaksikristpäised rinnanõelad koos keega, noatupp jm. Kui arvesse võtta ka põlleservade standardust nii mõõtmel kui välimusel, pidi vähemalt nende naiste rõivastus üldjoontes välja nägema üsna ühtne ning ilma vihjeteta erilisele staatusele. Samas pole kindlasti kõik endale ilupõlle lubada saanud või siis peeti seda mahamatmise jaoks liiga hinnaliseks. Kuigi pronksiga kaunistatud põllesid ei saa otseselt seostada erilise rituaalse rolliga ühiskonnas, ei vähenda see nende sümbolset viljakus- ja kaitsemaagiliste uskumustega seotud rolli naise elus (nt kaitse raseduse ajal).

Tulles tagasi CLVI luustiku kolju alt leitud põlle juurde, tekib küsimus, miks ei olnud põll asetatud luustiku juurde tavapärase asendis, st ette? Maetu oli noor 20–25-aastasene naine, kes oli ilmselt jõudnud põllekandmise jaoks juba täiesti sobivasse ikka. Koos ilupõllega olid kaasa pandud ka mitmed teised esemed (pronkspealdisega noatupp, ühendharuliste kaksikristpeanõelte paar koos rinnakeega), mida on seostatud juba abielu naise staatusega (nt Mägi, Ratas 2003, 217). Kaberla kalmistu rikalik luumaterral on kahjuks suures osas alles määramata – nii pole võimalik siinse materjali põhjal jälgida põlle esinemist teatud vanusegrupil. Samuti ei joonistu võrreldes Padaga nii selgelt välja põllega seotud ehtekomplekti. Siiski esinevad ka siin põlledega koos mitmel korral ristpeanõeltega rinnakeed ja noatupp. Ilmselt polnud maetu (luustik CLVI) jõudnud veel vastavate ehete ja rõivaosade kandmiseks õigesse, näiteks pruudi/nooriku staatusesse, ent oli olnud selleks juba valmistumas. Seepärast on keegi, ehk ema või mõni teine sugulane, pidanud vajalikuks talle need pea alla panna. Kaberlas on surnule eraldi esemeid, sh ka ehteid, lisapanustena kaasa antud teistelgi juhtudel. Nii on mitme naiseluustiku juurest leitud ehteid, mis ei ole tavapärase kohas (Selirand 1974, 78).

Kokkuvõte

Muinasaja lõpus oli ees kantav põll Eesti aladel arheoloogilistele andmetele tuginedes levinud vaid Saaremaal ja Põhja-Eestis. Mandri-Eesti teistest piirkondadest arheoloogilised põlled viitavad leitud seni puuduval. Kõige arvukamalt on põlledena tõlgendatavaid leide kahe Põhja-Eesti kalmistu – Pada ja Kaberla – 12. sajandi II pooltest kuni 13. sajandi keskpaigani dateeritud naiste matustest. Hetkel on andmeid 15 sellise leiu kohta, lisaks eelpool mainitud muististele on üksikud näited ka Küti ja Viira kalmistutest. Peamiselt on põlledest säilinud vaid rõivaeseme alaservast pärinevad pronksspiraalidest ja/või -rõngakestest kaunistused, mis paiknevad risti üle maetu jalgade põlvede või sääreluude ülaosa piirkonnas.

Kaberla kalmistu CLVI luustiku kolju alt leitud pronksspiraalide ja -rõngastega kaunistatud tekstiilijäänused pärinevad teistele sarnastele, asukohta põhjal põlledena interpreteeritud leitudete toetudes arvatavasti samast rõivaesemest. Suhteliselt häätsäilinud tekstiil võimaldab rekonstrueerida sellise põlle valmistamiseks kasutatud käsitöövõtet ja välimuse. Põhja-Eestile iseloomuliku võttena on spiraalidega kaunistatud kolapael koos rõngasäärisega valmistatud eraldi ning kinnitatud rõngakestega või õmmeldud põlle alumisele servale. Väga iseloomulikuks detailiks sellistele põlledele on paela lõimelõngade kinnitamiseks kasutatud spiraalidest nurgakaunistused. Nii kangakudumistraditsioonide kui ka pronksspiraalmustrite valmistamise võtete poolest sarnanevad käsitletavad põlled kõige enam Lääne-Sooome viikingi- ja ristiretkede-aegsete põlledega, ent moodustavad siiski täiesti omanäolise rühma.

Etnograafiliste andmete põhjal on muinasaegsele põllele omistatud sümbolset ja maagilist tähendust, samuti naise sotsiaalset staatust väljendavat funktsiooni. Pada kalmistu leiumaterjali põhjal on pronksspiraalidega põll kuulunud eranditult üle 20 aasta vanuste naiste surirõivaste hulka. Toetudes 18. sajandi teadetele vajalaste rõivastumistavade kohta, võib oletada ilupõlle kuulumist pruudi ja/või nooriku staatuse, mitte lihtsalt piduliku rõivakomplekti juurde. Ühtlasi on kirjeldatud põll olnud osa surirõivast.

Tänuavaldus

Autor tänab oma juhendajat Heiki Valku ja Arvi Haaki asjatundlike märkuste, Toomas Tamlat Pada kalmistut puudutavate andmete ja Leiu Heaposti Kaberla luustiku CLVI vanusemäärangu eest, samuti Heige Peetsi, Jaana Ratast ning Ave Matsini.

Kasutatud käsikirjad

- Peets, J. 1992. Eesti arheoloogilised tekstiilid kalmetest ja peitleidudest III–XVI saj. (Materjal, tövahendid, tehnoloogia). Magistritöö. Tartu, Tallinn. (TÜ)
- Rammo, R. 2005. Pronksspiraalkaunistused rõivastel Eesti haualeidude põhjal 11.–14./15. sajandil. Peaseminaritöö. Tartu. (TÜ)
- Selirand, J. 1993. Aruanne kaevamistest Kaberla maa-alusel kalmistul 1964. a. suvel. Tallinn. (AI)

Kasutatud kirjandus

- Hoffmann, M. 1964. The Warp-weighted Loom. Studies in the History and Technology of an Ancient Implement. *Studia Norvegica*, 14. Oslo.

- Kaarma, M., Laul, S., Peets, H. 2000.** Katse rekonstrueerida Siksali 14. sajandi mehe rõivastus. – *EAA*, 2000, 4: 1, 31–43.
- Kurrik, H. 1932.** Kólavõõ Eestis. – Eesti Rahva Muuseumi Aastaraamat, VII, 1931, Tartu, 93–124.
- Laul, S. 1981.** Tagapõll muinaseesti naise rõivastuses. – Eesti ajaloo probleemne. Eesti NSV Teaduste Akadeemia korrespondentlikme Artur Vassara 70. sünniaastapäevale pühendatud teaduskonverentsi ettekannete teesid, Tallinn, 18. nov. 1981. Tallinn, 76–88.
- Laul, S. 1985.** Ühisjooni läänemeresoomlaste muinasaegses rõivastuses. – *KK*, 7, 412–419.
- Laul, S. 1990.** Einige gemeinsame Züge in den vorgeschichtlichen Trachten der Ostseefernen. – *Finno-ugric Studies in Archaeology, Anthropology and Ethnography*. Tallinn 1990, 29–43.
- Laul, S. 1996.** Über die frühgeschichtlichen Elemente in den estnischen Volkstrachten. – *Historia fenno-ugrica I: I. Congressus primus historiae fenno-ugricae*. Oulu, 733–754.
- Laul, S. 2004.** Muinasaja lõpu ja varakeskaegsed särgileiud Siksälä kalmistust. – *Setumaa kogumik*, 2. Uurimusi Setumaa arheoloogiast, geograafiast, rahvakultuurist ja ajalooost. Tallinn, 223–229.
- Laul, S., Valk, H. Ilmumisel.** Siksälä: A Community at the Frontiers.
- Lehtosalo-Hilander, P.-L. 1982a.** Luistari II, *The Artefacts*. *SMYA* 82: 2. Helsinki.
- Lehtosalo-Hilander, P.-L. 1982b.** Euran puku ja sen edeltäjät. – *Lehtosalo-Hilander, P.-L., Sarkki, S., Tomanterä, L.* Euran puku ja sen edeltäjät. *Eura*, 5–36.
- Lehtosalo-Hilander, P.-L. 1984.** Ancient Finnish Costumes. *Vammala*.
- Luiges, K. Ilmumisel.** Siksälä kalmistu 14. sajandi naisehauast võetud monoliidi laboratoorse uuringute tulemustest. – *Loodus, inimene ja tehnoloogia*, 2. *MT*, 17.
- Manninen, I. 1927.** Eesti rahvariiete ajalugu. Eesti Rahva Muuseumi Aastaraamat, III. Tartu.
- Mägi, M. 2002.** At the Crossroads of Space and Time. *Graves, Changing Society and Ideology on Saaremaa (Ösel), 9th–13th Centuries AD*. *CCC papers*, 6. Tallinn.
- Mägi, M., Ratas, J. 2003.** Eestlaste rõivastus. – Eesti aastal 1200. Tallinn, 205–224.
- Peets, J. 1998a.** Teaduseelset keemiat ja muinaseelaste tekstiilivärvidest. – *Loodus, inimene ja tehnoloogia. Interdistiplinaarseid uurimusi arheoloogias*. *MT* 5, 279–290.
- Peets, J. 1998b.** Indigovärvist Läänemere piirkonnas ja Eestis muinas- ja keskajal. *Loodus, inimene ja tehnoloogia. Interdistiplinaarseid uurimusi arheoloogias*. *MT*, 5, 291–307.
- Riikonen, J. 2003.** Arkeoloogiset tekstiililöödyöt – tutkimusta ja tulkintaa. – *Sinihameet, kultavöyt*. Suomalaisija muinaispukuja. Tampere, 6–35.
- Riikonen, J. 2005.** Iron Age Aprons from Southwestern Finland and other Cloths and Pendants worn on the Waist. – *Rituals and Relations. Studies on the Society and Material Culture of the Baltic Finns. Suomalaisen tiedekatetian toimituksia. Humaniora*, 336. Saarijärvi, 31–72.
- Ryabinin, E. A. 1987.** The Chud of the *Vodskaya Pyatina* in the Light of New Discoveries. – *Fennoscandia archaeologica*, IV. Helsinki, 87–104.
- Schwandt, Th. 1993.** Tietoja Karjalan rautakaudesta ja sitä seuraavilta ajoilta. *SMYA*, XIII. Helsinki.
- Selirand, J. 1974.** Eestlaste matmiskombed varafeodaalsete suhete tärkamise perioodidil (11.–13. sajand). Tallinn.
- Tamla, T. 1998.** Zum Grabraub in vor- und frühgeschichtlichen Gräbern Estlands. – *Studien zur Archäologie des Ostseeraumes. Von der Eisenzeit zum Mittelalter*. Festschrift für Michael Müller-Wille. Neumünster, 291–297.
- Tomanterä, L. 1978.** Euran puuv tekstiilaineisto. – *Vakkanen*, 3. *Eura*, 49–60.
- Tomanterä, L. 2003.** Muinai-Hämeen tekstiilit. – *Sinihameet, kultavöyt*. Suomalaisija muinaispukuja. Tampere, 36–46.
- Tönisson, E. 1973.** Das jungeneisenzeitliche Gräberfeld Tammiku in Ostestland. – *SMYA*, 75. *Honos Ella Kivikoski*. Helsinki, 237–247.
- Volkaitė-Kulikauskienė, R. 1997.** Senovės lietuvių drabužiai ir jų papuošalai. (I–XVI a.). Vilnius.
- Voolmaa, A. 1975.** Põll eesti rahvatraditsioonis. – *Etnograafiamuuseumi Aastaraamat*, XXXVIII. Tallinn, 131–164.
- Värv, E. 1998.** Riitumine ja rahvarõivad. – *Eesti rahvakultuur*. Tallinn, 367–396.
- Welters, L. 1999.** Gilding the Lily: Dress and Women's Reproductive Role in the Greek Village, 1850–1950. – *Folk Dress in Europe and Anatolia. Beliefs about Protection and Fertility*. Oxford – New York, 71–96.
- Õpik, E. 1970.** Vadjalastest ja isuritest XVIII saj. lõpul. *Etnograafilisi ja lingvistilisi materjale Fjodor Tumanski Peterburi kubermangu kirjelduses*. Tallinn.
- Zariņa, A. 1970.** Seno latgaļu apģērbs 7.–13. gs. Rīga.
- Zariņa, A. 1988.** Lībiešu apģērbs 10.–13. gs. Rīga.
- Лаул С. К. 1986.** Одежда эстонцев I–XVII вв. – *Древняя одежда народов Восточной Европы*. Москва, 190–207.