

**SA Osiliana /Tallinna ülikool**

**Aruanne Valjala maalinna ümbruse arheoloogilistest kaevamistest**

**Kaevandid E ja G**

**29.07.2022–02.08.2022**

**Maris Niinesalu-Moon**

**Marika Mägi**



Tartu-Kopenhaagen 2023

## Arheoloogilise uuringu põhiandmed

		Loa number:  UT-258 (08.07.2022)
Mälestise nimetus  / uuringu objekt:	Valjala maalinna ümbruskond (kaevandid E ja G)	Registrinumber:  12759
Aadress (uuringu objekti asukoht):  Saaremaa vald, Valjala alevik, Maalinna asustusüksus (85801:001:0887)		
kaevand E: NW-nurk: 6473960.146,429556.781,kõrgus 9.876 SW-nurk: 6473957.004,429557.200,kõrgus 9.854 SO-nurk: 6473957.182,429558.986,kõrgus 9.802 NO-nurk: 6473960.363,429558.571,kõrgus 9.883  Kaevand G: 6473769.576,429648.823, kõrgus 12.829		

Uuringu eesmärk ja kokkuvõte: Kaevand E rajati eesmärgiga selgitada Valjala linnuse ja valli 1 vahelisel alal tuvastatud kultuurikihi olemust. Toetudes georadari andmetele valiti selleks horisontaallõikel välja joonistunud struktuuri, võimaliku hoone, üks nurk ja selle ümbrus. Tuvastati pinnases avalduvad jooned, mis toetasid georadari tulemusi. Tegu oli kultuurkihiga, milles leidis 12.-13. sajandi savinõukilde, üks hõbeseme katke ja sütt. Tõenäoliselt oli tegu kunagise hoone või eriaegsete hoonete jäänusega.

Kaevand G rajati ühele linnust ümbritsevatest kõrgendikest eesmärgiga selgitada, kas seal võiks leiduda jälgi muinas- või keskaegsest inimasustusest. Kultuurikihti vm inimtegevuse jälgi ei tuvastatud.

Tehtud/tellitud analüüsid ja dateeringud	Välitööde juhataja ja asutus: Marika Mägi, Maris Niinesalu-Moon
	SA Osiliana / Tallinna ülikool

x <sup>14</sup> C		
		Toimumisaeg: 29.07.2022 – 18.08.2022
		Tööde tellija: SA Osiliana ja TLÜ teaduslik uuring
		Kaevandi või uuritud ala pindala: Kaevand E: 6,66 m <sup>2</sup> Kaevand G: 3 m <sup>2</sup>
		Leiud (peanumber): SM 10890: 214-220

**Märkused:**

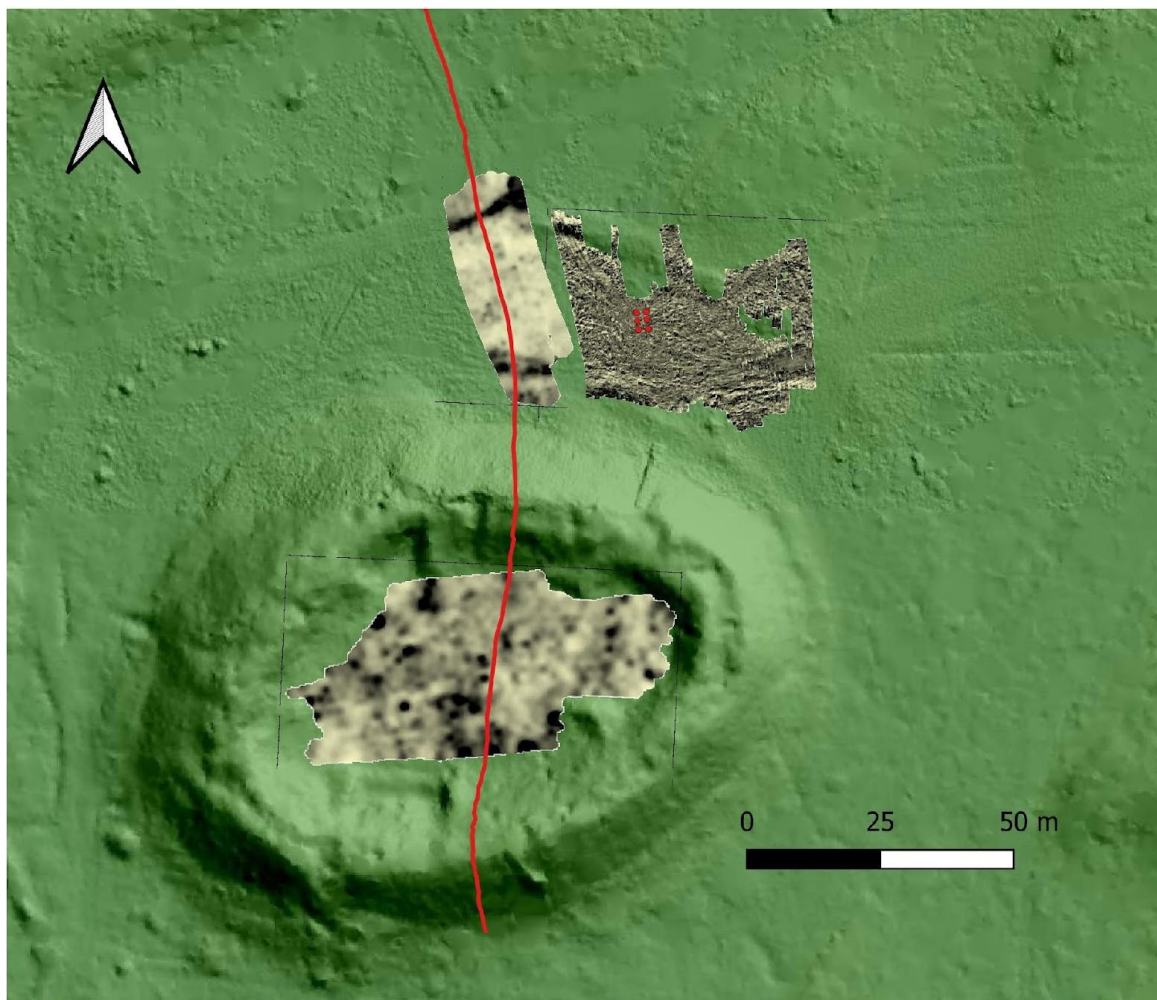
Käesolev aruanne kuulub kokku teiste aruannetega Valjala maalinnast ja ümbrusest. Objekti kirjeldus, varasem uurimislugu jmt vt 2021. aasta aruandest.

Kuupäev	Allkiri
2023, täiendatud veebruaris 2024	/allkirjastatud digitaalselt/
Esitatud 25.03.2024	

## Kaevand E (29.07 – 02.08)

### 1.1 Anomaaliad georadari horisontaallõigetel

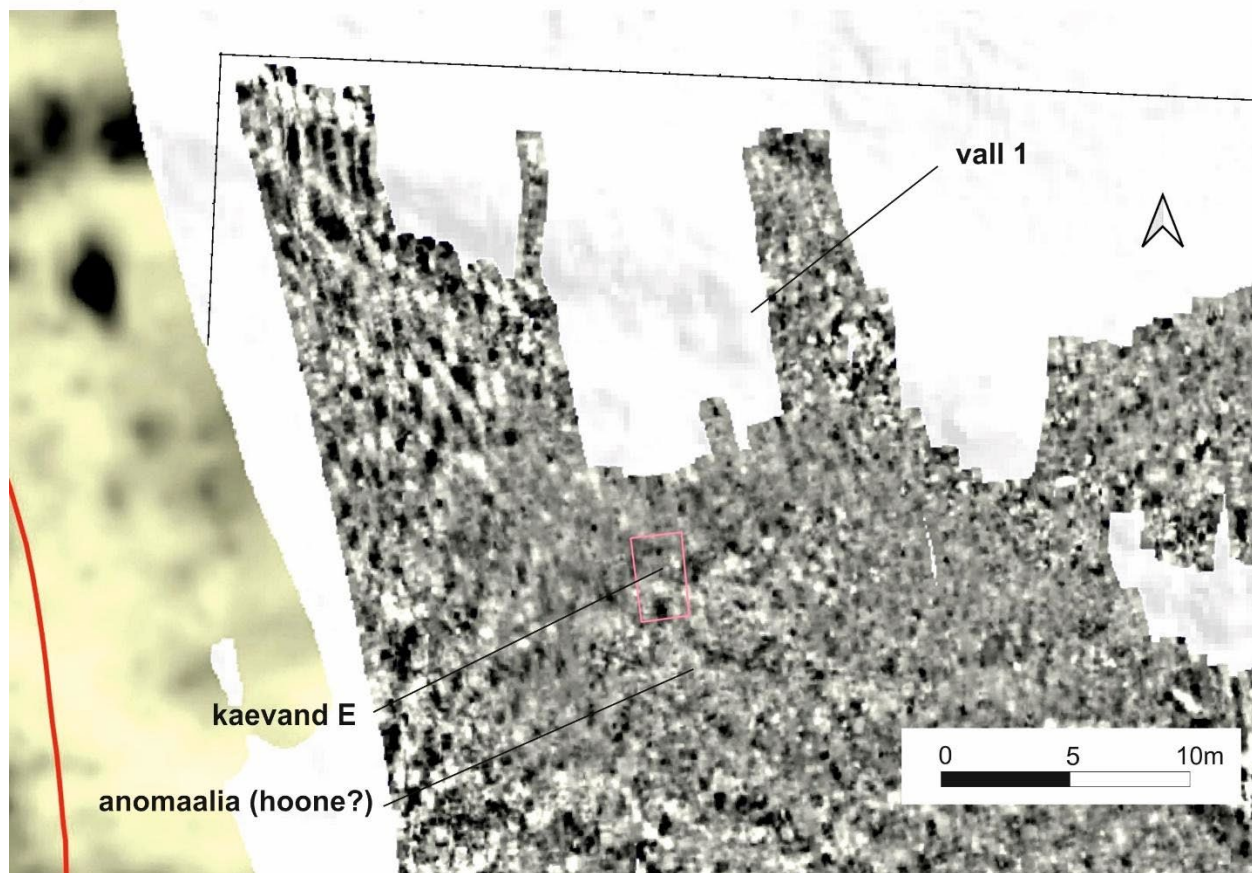
2022. aastal Valjala maalinnas toimunud arheoloogilistel välitöödel rajati kaevand E maalinna põhjaküljele toetudes varasematele georadari andmetele, mis viitasid võimalikule inimtekkelisele konstruktsioonile. Umbes 30 cm sügavusel maapinnast ilmnes peaaegu ruudukujuline konstruktsioon mõõtudega 3,8 x 4 m, mille nurgad olid N, S, W ja E suunas. Tuleb siiski märkida, et georadariga mõõdetud sügavused on enamikul juhtudel tegelikkusest suuremad, s t arheoloogiliselt paiknevad horisontaallõigetel ilmnenud anomaaliad maapinnale lähemal.



Joonis 1. Georadari horisontaallõiked Valjala 2022. aasta uuringutest. Punaste täppidega on märgitud kaevandi E piirid. Maa-ameti kaardiserver.

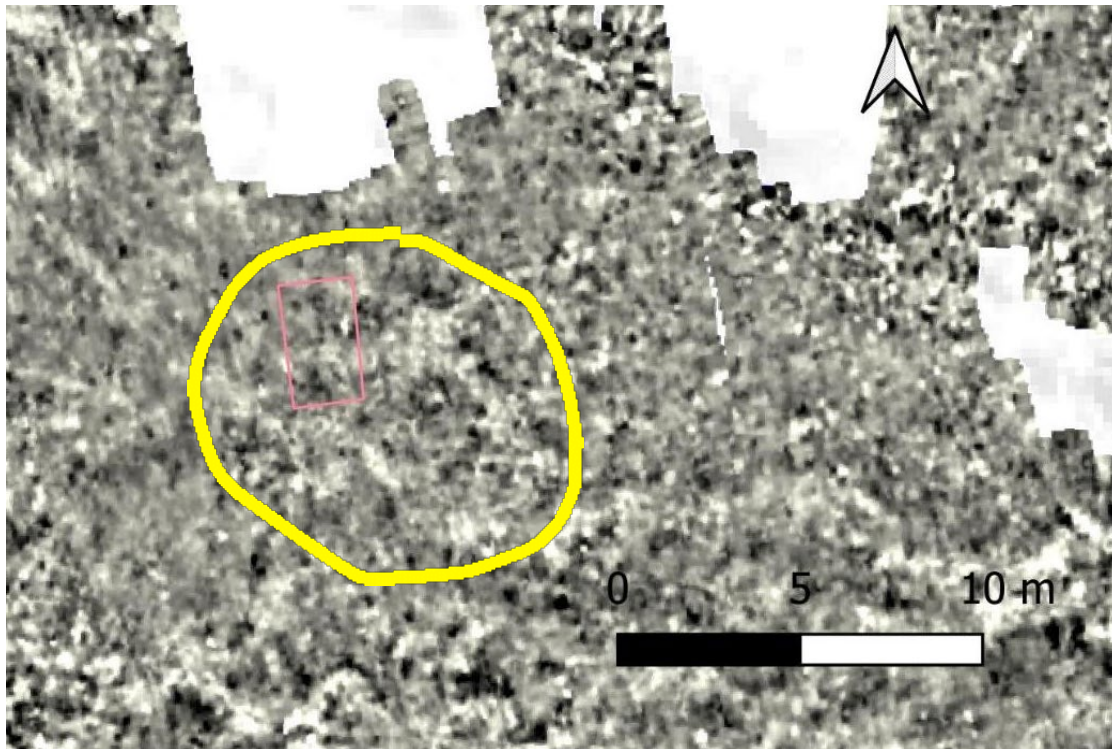


Horisontaallõige  
sügavus 30 cm



Joonis 2. Nelinurkne struktuur georadari horisontaallõikel oletatavalt 30 cm sügavusel maapinnast, lõige 14 (valjalauus14.tif).

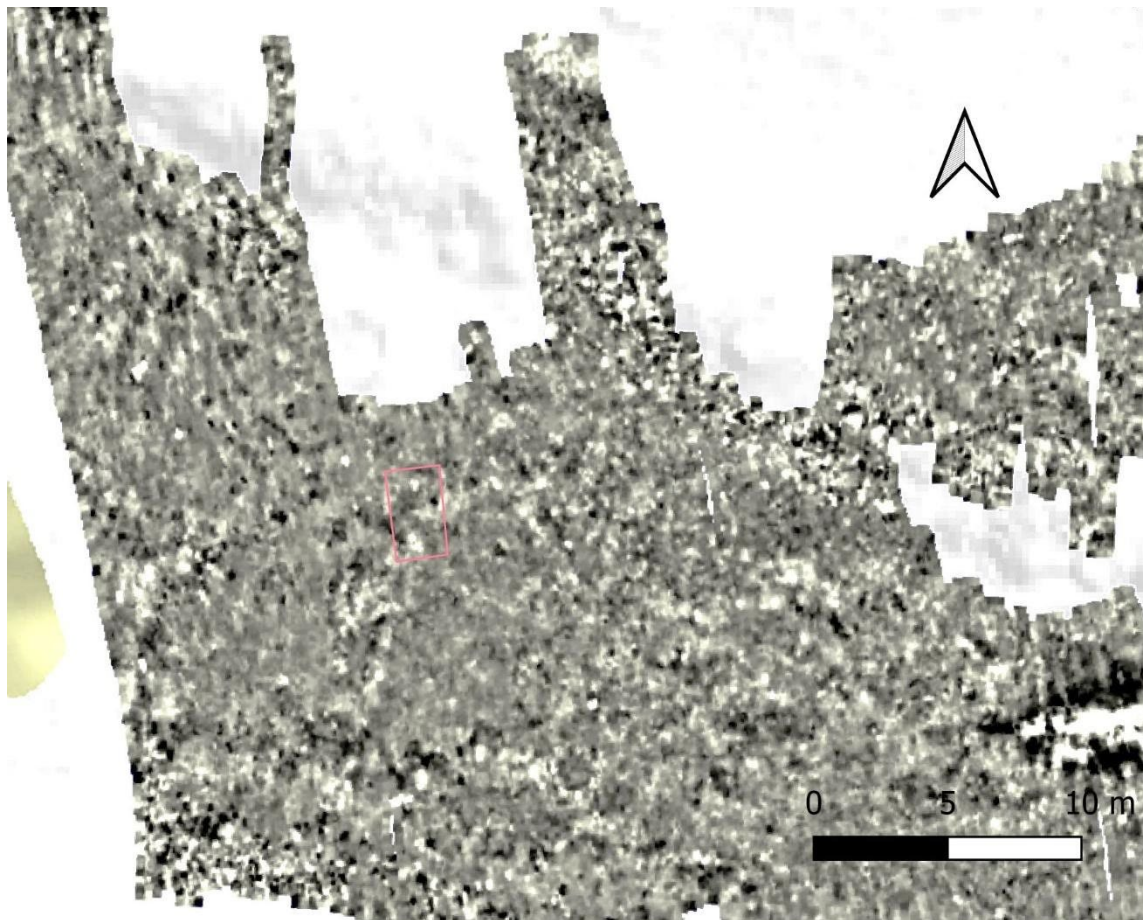
Järgmises kihis võib selgemini aimata ka mingit konstruktsiooni nelinurkse anomaalia keskel, võimalikku ahju jäänust. Konstruktsioon on ruudukujuline, mõõtudega 0,8x0,8 m (joonis 3). Vt ka droonifoto joonis 10.



Joonis 3. Kaevandi E juures olnud anomaalia, järgmine kiht. Lõige 15 (valjalauus15.tif).

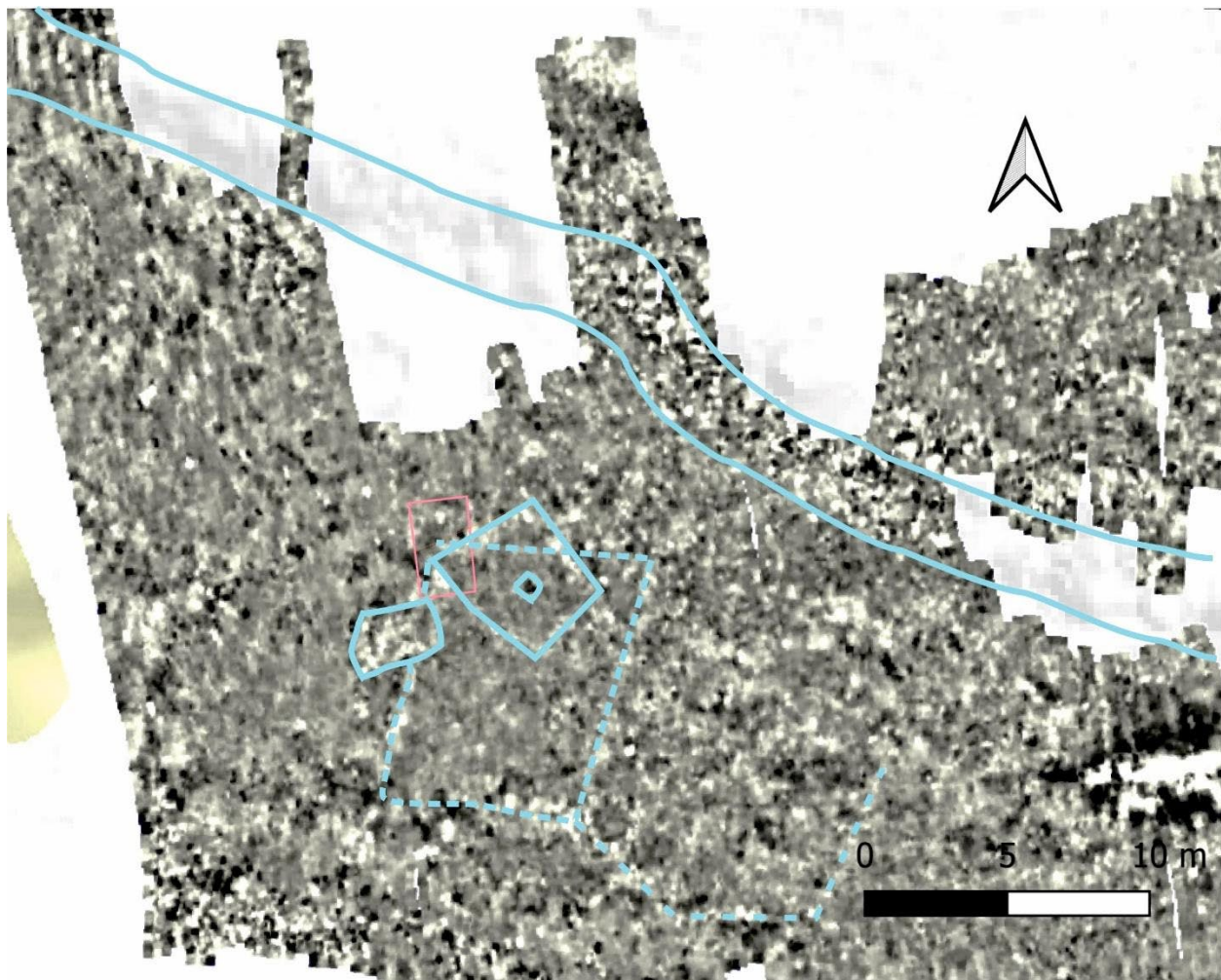
Veelgi sügavamas horisontaallõikes (programmi andmetel jätkuvalt umbes 30 cm sügavusel) ilmnis selgemini ka suurem nelinurkne konstruktsioon, mis veidi on aimata juba joonisel 2. Selle mõõtmed NNO-SSW-suunas on 10,6 m, ristipidises suunas ca 8 m. Tundub, et nimetatud suurem konstruktsioon on olnud hilisema arvatava hoone all. Lisaks on arvatavast hoonest edela pool veel mingi ca 2,4x2,4 m umbes ruudukujuline moodustis (joonis 4).

Joonisele 4 on kantud kaevandi E ümbruskonnas georadari uuringute tulemusena välja joonistunud võimalikud struktuurijäänused, k a vall 1. Viimast lõikas hiljem ka kaevand H.



Joonis 4. Kaevandi E juures olnud anomaaliad georadari horisontaallõikel. Lõige 17 (valjalauus17.tif).





*Joonis 5. Georadari horisontaallõikel kaevandi E ümbruskonnas välja joonistunud struktuurid. Katkendjoonega on märgitud tõenäoliselt madalamad struktuurid. Kaevandist E kaugemal jäävaid alasid, välja arvatud vall 1, pole joonisel analüüsitud. Lõige 17 (valjalauus17.tif).*

Kaevand E avati arvatava hoonejäänuse läänenurgas nii, et hoone üks nurk jänuks kaevandi sisse. Algselt planeeriti see mõõtudega 2×3 m SW–EN suunaliselt. Kamara eemaldamisel paljandus tume muld ning arvukalt punaseid trenaažitorudest pärinevaid keraamilisi katkeid, mis pärinevad arvatavasti täitematerjalina maaparandustööde käigus toodud pinnasest. Lisaks leidis kamara all muid hiliseid esemeid (kopikas, alumiiniumikatked, klaasitükid). Esialgset kaevandi suunda parandati ning ühtlustati georadari andmetega – kaevandi S-nurk täideti kinni ning kaevandit laiendati N-poolle.

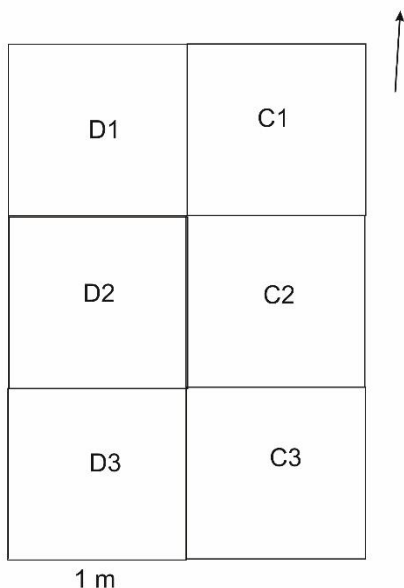


Kaevandi SE külg on kaetud umbes 5 cm paksuse kruusa- ja liivakihiga (joonis 6). Mujal kaevandis oli ühetaoline paks kamar ning tume pinnas, kus leidus ka üksikuid savilaike. Kaevand tasandati ning otsustati jätkata 10 cm paksuse korristega.



*Joonis 6. Kaevand E peale mätta eemaldamist. Paremäl nähtav kaevandi parandus, taamal Valjala maalinn. Foto: Maris Niinesalu-Moon*





*Joonis 7. Kaevandi E ruutude numeratsioon.*

Kaevandi E asukoht:

NW-nurk: 6473960.146,429556.781, kõrgus 9.876

SW-nurk: 6473957.004,429557.200, kõrgus 9.854

SO-nurk: 6473957.182,429558.986, kõrgus 9.802

NO-nurk: 6473960.363,429558.571, kõrgus 9.883

## 1.2. I kiht

I kihis paljandus kamara all 10 cm paks savine kõvakstrambitud kiht, mis võeti labidatega. Kihis esines vähesel määral punast ehituskeraamikat ja ca 5 mm suuruseid sötükke. Kaevandi N-pooles hakkas ilmuma umbes 5–7 cm suuruseid ümaraid veeriseid (joonis 8). Kaevandi E-nurga profiilis oli jälgitav hallikas-beez kruusakiht, mille all savikiht (joonis 9).

Jooniselt 9 on näha saviviirg ruudus C3 (O ja S-profiilis), mis ilmselt kujutab endast savipõrandat, nagu näha georadari horisontaallõikest (joonised 2, 3). See on vahetult kamarakihi all. Kuna tegu on tasandatud alaga, mida on pikaajaliselt kasutatud jaanipidude kogunemisplatsina, pole üheselt selge, mis aegse savikihiga resp põrandaga on tegu. Võimalik, et antud koha pealt on tasandamise käigus pinnast ära lükatud. Georadaril näha olev nelinurkne moodustis on jälgitav ka droonifotol (joonis 10). Kihist I



leide ei saadud, kuid kihist II tulnud savinõukillud väljaspool nelinurkset struktuuri võiksid dateerida selle 12.-13. sajandisse.



*Joonis 8. E kaevand peale I kihi (10 cm) eemaldamist. Foto: Maris Niinesalu-Moon*





*Joonis 9. E-kaevandi idaprofiil III kihis. Foto: Maris Niinesalu-Moon.*



*Joonis 10. Droonifoto kaevandi E 1. kihist.*





*Joonis 11. I kihi väljapuhastamine. Droonifoto.*



*Joonis 12. I kiht kaevandis E. Droonifoto.*



### 1.3. II kiht

II kihis jätkasime tööd 5 cm paksuste kihtidega, kuna tegemist oli väga tihke ja kõva saviga. Suuremad kivid jätsime paigale (joonised 13,14). Vähesel määral leidis kõigis kaevandi ruutudes II kihis ligikaudu 5 mm suuruseid söetükikesi. Pinnases ei olnud enam märgata punase ehituskeraamika tükke, küll aga leidis palju murdunud kivikilde. Lisaks leidis vähesel määral liivakivi ning purunevaid (arvatavalt tuld saanud) raudkive (põlenud kive oli leitud ka 2021. aasta kaevanditest). Ruudus C1 leidis metallitükk, ruutudes D1 ning D3 savinõukilde.



*Joonis 13. E-kaevand peale 2. korrise (5 cm) eemaldamist. Foto: Maris Niinesalu-Moon*





*Joonis 14. II kiht kaevandis E. Põhi on pildil üleval. Droonifoto.*

#### 1.4. III kiht

Nagu ka eelmise kihis jätkati siin 5 cm paksuse korrisega. Pinnas suuresti sama tihke ja kõva savi, milles leidus vähesel määral umbes 5 mm suuruseid söetükke. Eemaldasime lahtised kivid ning kuna eelmises kihis leidus savinõukilde, hakkasime nüüd pinnast ka läbi sõeluma (joonis 15). Sõelalt tulnud leidude seas oli 2 savinõukildu, arvatavasti põlenud savikängar ja veidi umbes 2 cm suuruseid söetükke. Samuti oli pinnases jätkuvalt vähesel määral liivakivi, mida ei leidu Saaremaal ja Valjalas kuigi palju. Alates ruudu D2 lääneservast hakkas ilmnema tihkema, nätskema saviga pinnas, mis oli värvuselt kollakasroheline ning mida ei saanud muidu eemaldada kui kamakatena. Hiljem levis antud savikiht edasi ka ruutudesse C2, C3 ja D3. Leide savikihis ei esinenud v.a. looduslik merekarp ning kihi ülaosas väga vähesel määral kuni 3 mm suuruseid söetükke. Samuti ei leidunud pinnases kive. Kaevandi N-pooles jätkus kuiv, kõva savipinnas, milles leidus sütt ja savinõukilde.



*Joonis 15. E-kaevand peale III kihi (5 cm) eemaldamist. Foto: Maris Niinesalu-Moon*



Nägemaks tihke roheka savi ulatust tegime kaevandi NW-nurka ruutu D1 50×45 cm läbimõõduga šurfi (joonis 16). Šurfis jätkus nätske savi, mille sees leidis mõningaid rusikasuuruseid veeriseid, kuid mitte leide ega sütt. Seetõttu on nätske savi puhul tegemist arvatavasti loodusliku pinnasega. Sarnane tugevalt savine pinnas iseloomustab kihti kõikjal Valjala maalinna ümbruses.



*Joonis 16. Šurf E-kaevandi NW-nurgas. Foto: Maris Niinesalu-Moon.*

## 1.5. Radiosüsiniku analüüs

Radiosüsiniku analüüs sai võetud III kihist saadud söest ja teostati Poznani Radiosüsiniku Laboratooriumis. See dateeris kihi 11. sajandi teise poolde või 12. sajandisse.

Valjala E-1 **Poz-158165** 910 ± 30 BP

Valjala E-1 R<sub>1</sub> Date(910,30)

68.3% probability

1047AD (28.6%) 1084AD

1096AD ( 2.8%) 1102AD

1125AD (30.0%) 1179AD

1191AD ( 6.8%) 1204AD

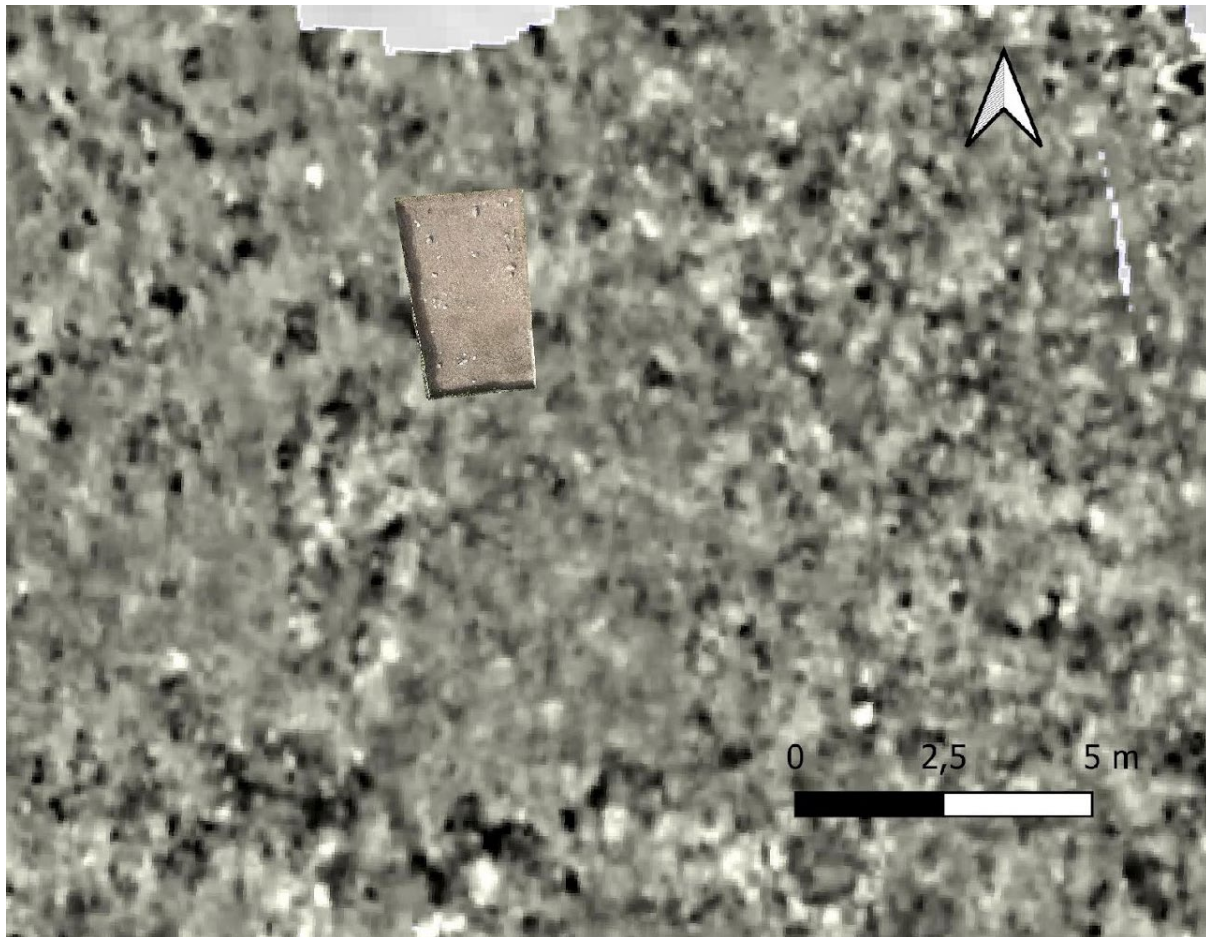
95.4% probability

1040AD (95.4%) 1214AD

## 1.6. Kokkuvõtte kaevand E

Kaevandis E paljandunud kihid, mida üksnes arheoloogiliste andmete põhjal oleks raske tõlgendada, ühtisid hästi georadari horisontaallõigetel nähtuga (joonis 17). Töö tulemusena ilmnes, et georadari põhjal tehtud tõlgendused on üldjuhul õiged. Kaevand lõikas tõepoolest mingi struktuuri nurka, mis tõenäoliselt on olnud mingi puust, ilma vundamendita hoone savipõrandaga.

Nimetatud struktuuri, s t võimaliku savipõranda vanus jääb ebaselgeks, kuna sellest otseseid leide või analüüse ei saadud. Samast kõrvalt tulnud leiud ja ka III kihist võetud <sup>14</sup>C analüüs osutavad 11.sajandi teisele poolele või 12. sajandile, mis ühtib suure osa teiste <sup>14</sup>C analüüsidega Valjala maalinna ümbritseval alal. Tõenäoliselt on tegu hoone või eri aegadest pärinevate rõhtpalkidest hoonete jäänustega, millest on maapinda jäänud küll kultuurkiht, kuid mis ise ei ole arheoloogiliselt selgelt eristatavad.



*Joonis 17. Georefereeritud foto kaevandi E II kihist asetatuna georadari horisontaallõikele.*

## Kaevandi E leiud

Valjala E kaevand							
leiud							
SM 10890:							
214	savinõukild	kiht II	d3	6473959.344,429558.169,kõrgus 9.866			
215	savinõukillud, 3	kiht II	d1	6473957.716,429558.194,kõrgus 9.827			
216	kivistis	kiht III	c3				
217	kvartsitükk	kiht III	c3				
218	hõbeseme ktk	kiht III	S-poolmik				
219	savinõukild	kiht III	d2				
220	savinõukillud, 3	kiht III	c1	sõelalt			

SM 10890:

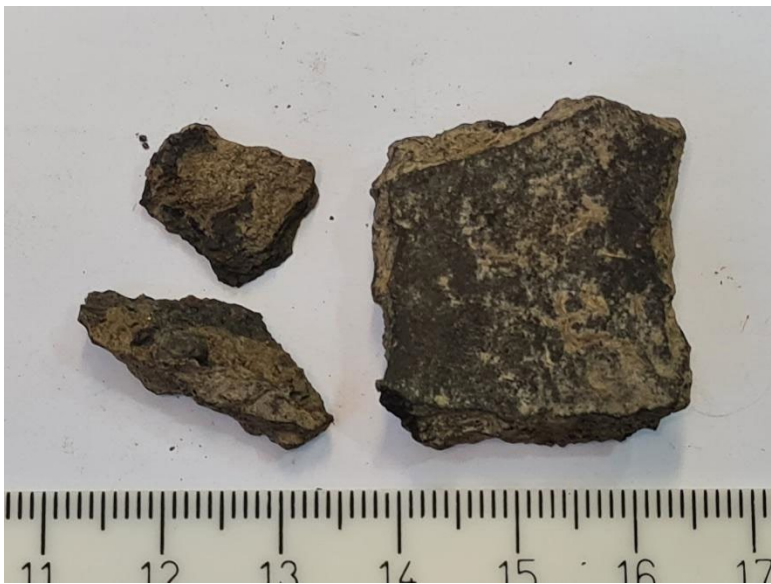
214. Savinõukild, käsitsikeraamika. Üks pind mustjashall, teine orandž. Pinnad silutud, analoogide põhjal mujal Valjala maalinnas tõenäoliselt 12.-13. sajand.







215. Savinõukillud, 3. Musta kiilja pinnaga, arvatavalt käsitsikeraamika.





216. Kivistis.



217. Kvartsitükk





218. Hõbeseme ktk.



219. Savitihend (?).





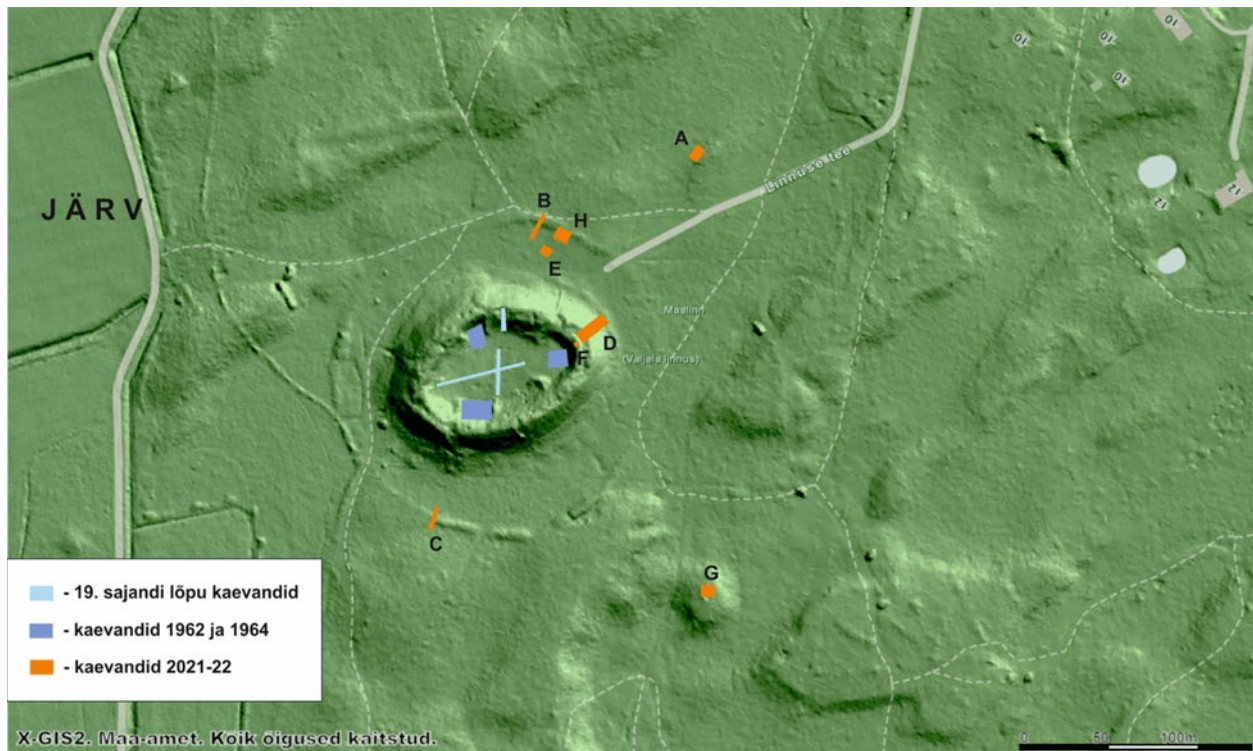
220. Savinõukillud, 3, käsitsikeraamika. Neist üks mustja veidi läikiva pinnaga, välisküljel riipejäljed.







## Kaevand G (17.08 –18.08)



Joonis 18. Kaevandi G asukoht Valjala maalinna läheduses.

### 2.1. Kaevandi asukoht

Kaevand G rajati Valjala maalinna keskpunktist SO-suunas ca 170 m kaugusele kõrgendikule, mille puhul kahtlustati, et tegemist võib olla varasema inimtekkelise konstruktsiooniga (joonis 18). Kõrgendiku ülemise osa sisse on ilmselt olnud rajatud kas punker või mingi muu 20. sajandi süvend.

NO-SW suunaline 1 × 3 m läbimõõduga kaevand rajati konstruktsiooni idaküljele. Õhukese 1 – 4 cm paksuse huumusekihi all paljandusid koheselt erisuurustest (1 – 40 cm) kividest paekivilasu. Kaevand tähistati tähega C, ruutude numbriteks 3 – 5.

Kuna tiheda puukattega paigas GPS ei töödanud, mõõdeti sügavused ja punktid üles nivelliiriga (tabel 1). Trimblega mõõdeti sisse üks nurk.

nurk1,6473769.576,429648.823, kõrgus 12.829

## 2.2. I kiht

I kihis puhastasime välja kivilasu. Suuremad kivid asusid ruudus 5, mõni üksik ruudus 3. Kivide vaheline pinnas oli tumepruun ja pehme, samuti oli kivide vahel palju juuri ning tühje õhuauke (joonis 19). Kaevandi jalamil leidis veel suuri ca 60 cm suuruseid rahne.



*Joonis 19. G-kaevandi 1. korris, vaade kirstest. Foto: Maris Niinesalu-Moon.*



### 2.3. II kiht

II kihis eemaldasime kuni ca 15 cm suurused veerised ning väiksemad kivid. Suuremad jätsime paigale. Ruudu C5 lõunapoolses nurgas leidis väga peenikest ca 0.5 cm läbimõõduga jämedat liiva. Kivide vaheline pinnas oli helepruun kuiv muld, mille sees kivid lahtiselt (joonis 20). Tegu ei olnud kultuurkihiga. Leide ei esinenud, samuti polnud tuvastatavaid konstruktsioone.



*Joonis 20. G-kaevandi 2. korris, vaade kirdest. Foto: Maris Niinesalu-Moon.*



Tabel 1. Valjala G-kaevandi sügavused.

	Nurk 1	Punkt 1	Punkt 2	Nurk 2	Nurk 3	Punkt 3	Punkt 4	Nurk 4
Peale mätast	258	222	190	171	167	194	222	256
I kiht	257	234	200	181	183	205	231	257
II kiht	260	244	208	182	196	213	236	261

#### 2.4. Kokkuvõte kaevand G

Kuigi kõrgendik, millesse tehti kaevand G, tundus olevat korrapäraselt nelinurkse kujuga, ei tuvastatud kaevamistega mingisugust kultuurikihti. Ilmselt ei olnud seal muinasaja lõpus või keskaja algul inimtegevust toimunud.

Tartus ja Kopenhaagenis, 2023-2024

Maris Niinesalu-Moon

Marika Mägi