

SA Osiliana / Tallinna ülikool

Aruanne Valjala maalinna arheoloogilistest kaevamistest

Kaevand J

2023

Marika Mägi



Kopenhaagen 2024

Arheoloogilise uuringu põhiandmed

		Loa number: UT-604 (06.06.2023)
Mälestise nimetus / uuringu objekt:	Valjala maalinn (kaevand J)	Registrinumber: 12759
Aadress (uuringu objekti asukoht): Saaremaa vald, Valjala alevik, Maalinna asustusüksus (85801:001:0887)		
Koordinaadid: Põhiosa: NW-nurk: 6473905.773,429572.939, kõrgus 16.131 SW-nurk: 6473899.820,429573.241, kõrgus 16.353 SO-nurk: 6473900.341,429576.897, kõrgus 16.168 NO-nurk: 6473907.333,429576.721, kõrgus 15.752		

Uuringu eesmärk ja kokkuvõte: Uuringu eesmärgiks oli selgitada Valjala linnuse valli ehitust valli lael. Selgus, et kivivall on olnud märgatavalt kõrgem, kivid on aga mingil ajal (uusajal?) minema veetud. Kivide võtmisest on jäänud korrapärased nelinurksed süvendid. Valli välisserv oli laotud kuivmüürina paekividest, sisemus oli täidetud ebakorrapärase kivikihiga, mille vahel tühikud. Kaevandis ja sellega liituvast tranšees puhastati välja kivivalli säilinud osa servajoon. Kaevati üksnes max 80 cm sügavuseni maapinnast, sest rohkem polnud otstarbekas.
--

Tehtud/tellitud dateeringud	analüüsid ja	Välitööde juhataja ja asutus: Marika Mägi SA Osiliana / Tallinna ülikool
□ ¹⁴ C		Toimumisaeg:

<input type="checkbox"/> dendro <input type="checkbox"/> luu <input type="checkbox"/> muu	2.-18. august 2024 (vahedega)
	Tööde tellija: SA Osiliana ja TLÜ teaduslik uuring
	Kaevandi või uuritud ala pindala: J: 27,82 m ²
	Leiud (peanumber): leide ei olnud

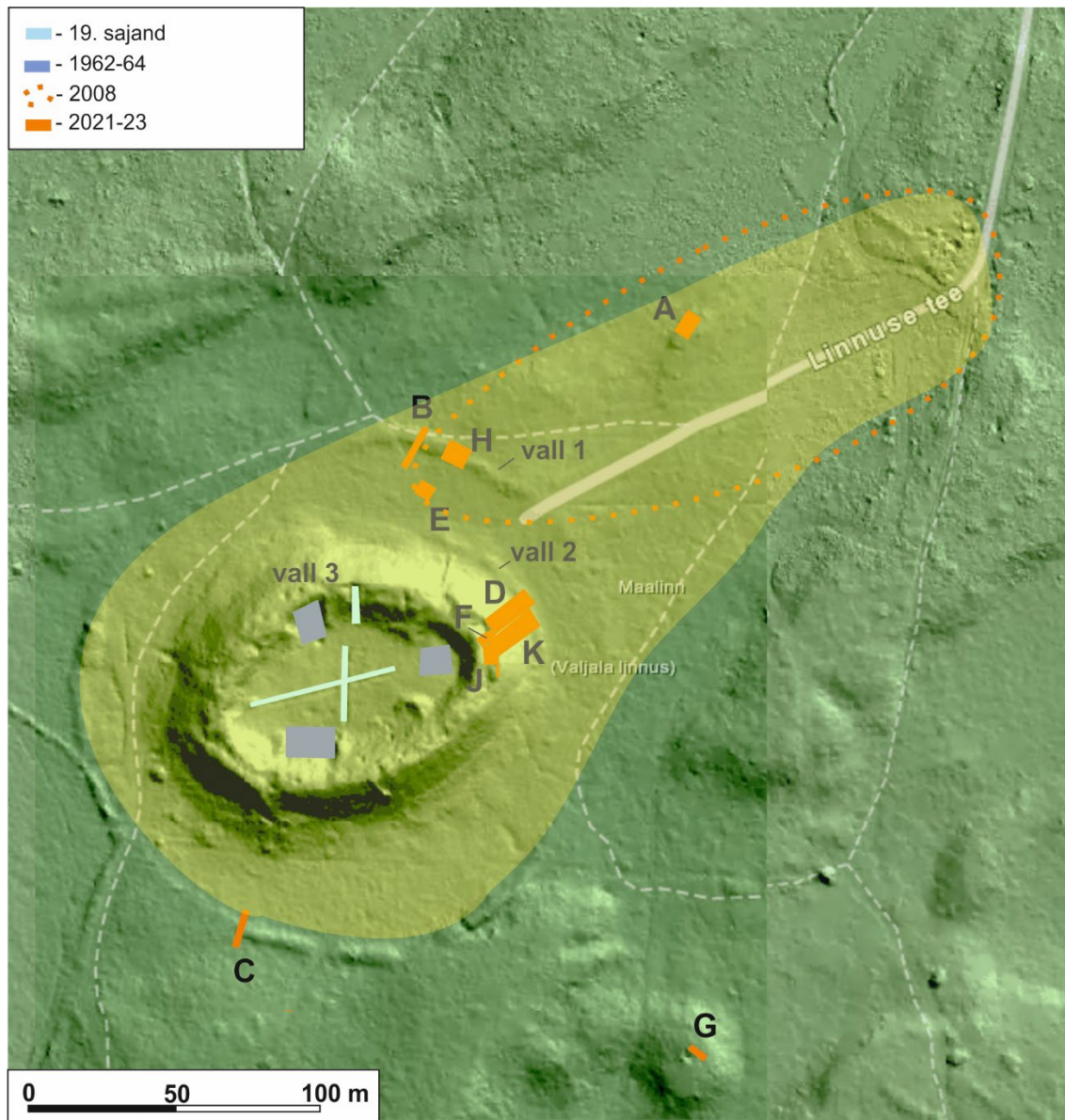
Märkused:

Käesolev aruanne kuulub kokku teiste aruannetega Valjala maalinnast ja ümbrusest. Objekti kirjeldus, varasem uurimislugu jmt vt 2021. aasta aruandest. Kivivalli on lähemalt kirjeldatud kaevandi K aruandes.

Viimaste uurimistööde andmed ning osad analüüsid on 2024. aasta uurimistöid puudutavas aruandes.

Kuupäev 6. märts 2024	Allkiri <i>/allkirjastatud digitaalselt/</i>
------------------------------	---

Ajalooline ülevaade ja looduslik ümbrus vt. 2021. aasta aruandest.



Joonis 1. Kultuurkiht Valjala maalinna ümbruses (oranžiga) koos eri aegade kaevanditega. Oranži punktiirjoonega on tähistatud 2008. aasta eeluuringutega kaetud ala. Joonisele on märgitud ka linnust ümbritsevad vall 1 ja vall 2. Vall 3 on linnuse suur vall.

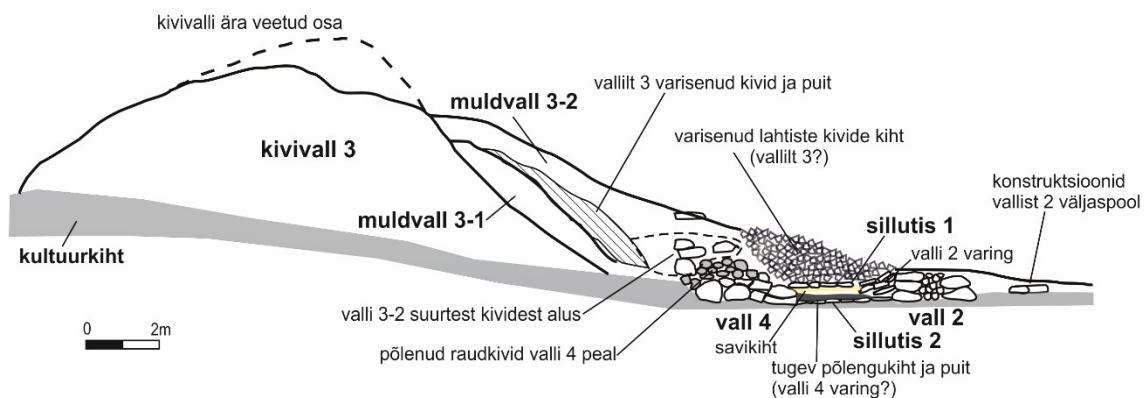
1. Metoodika

Kaevati struktuursete kihtidena, kriteeriumid mingi kihi eraldamiseks on seletatud eri kihtide kirjelduste juures. Kaevandis K kasutati laadur-ekskaatori abi, ülejäänud kaevandeid kaevati käsitsi. Laadur-ekskaatori töös arvestati 2022. aasta kaevandi D kogemusi – siis kaevati käsitsi ning oodatavad kihid ja struktuurid olid enam-vähem teada, välja arvatud osa valli ülemisest poolikust. Sellest hoolimata eemaldati mulda ekskaatoriga viiel eraldi korral ning alati selliselt, et viimase kihi kaevasime labidatega. Kuna tegu oli vallide sisemusega, mulda täiendavalt läbi ei sõelutud, kuid kontrolliti jooksvalt kogu kaevamise jooksul metallidetektoriga.

Kuna kaevamiste eesmärk oli struktuuride selgitamine, suur osa kaevanditest oli tugeva kallaku peal või jälgis otseselt paljandunud struktuure, loobusime kaevandite ruutudeks jagamisest ja ruutude tähistamisest. Struktuurid, ehitusjäänused jm märkimisväärsed aspektid mõõdeti sisse Trimblega.

Kaevandit ja tööprotsessi pildistati pidevalt nii maa pealt kui ka drooniga. Kihtide kirjelduse juurde tehti otse kaevandi kohalt droonifotod. Kõrgused mõõdeti GNNS-vastuvõtjaga Trimble R10. Käesoleva aruande fotod ja joonised on teinud Marika Mägi, välja arvatud juhtudel, kui on näidatud teisiti.

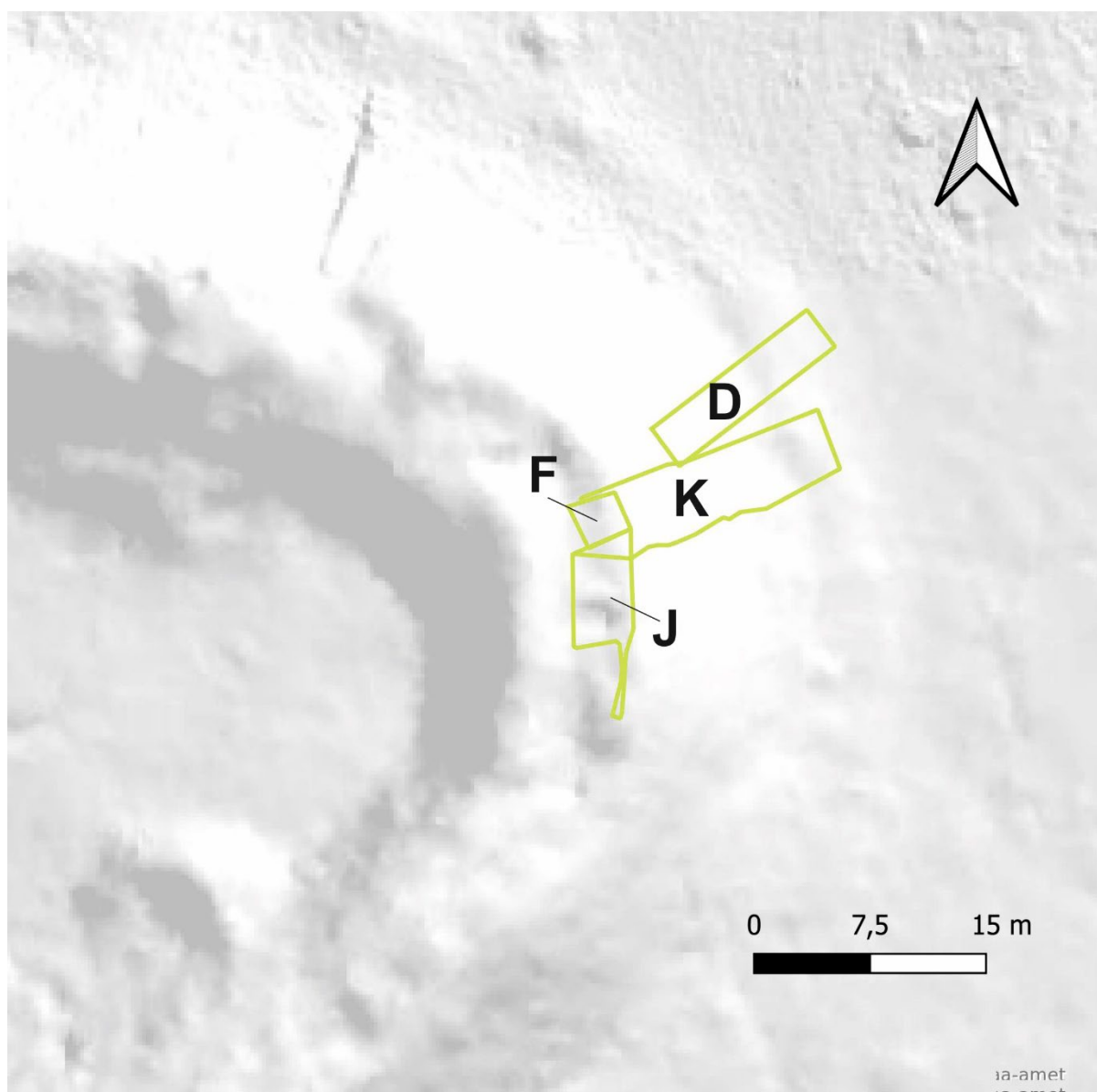
Vallide nimetused on toodud ära järgneval joonisel.



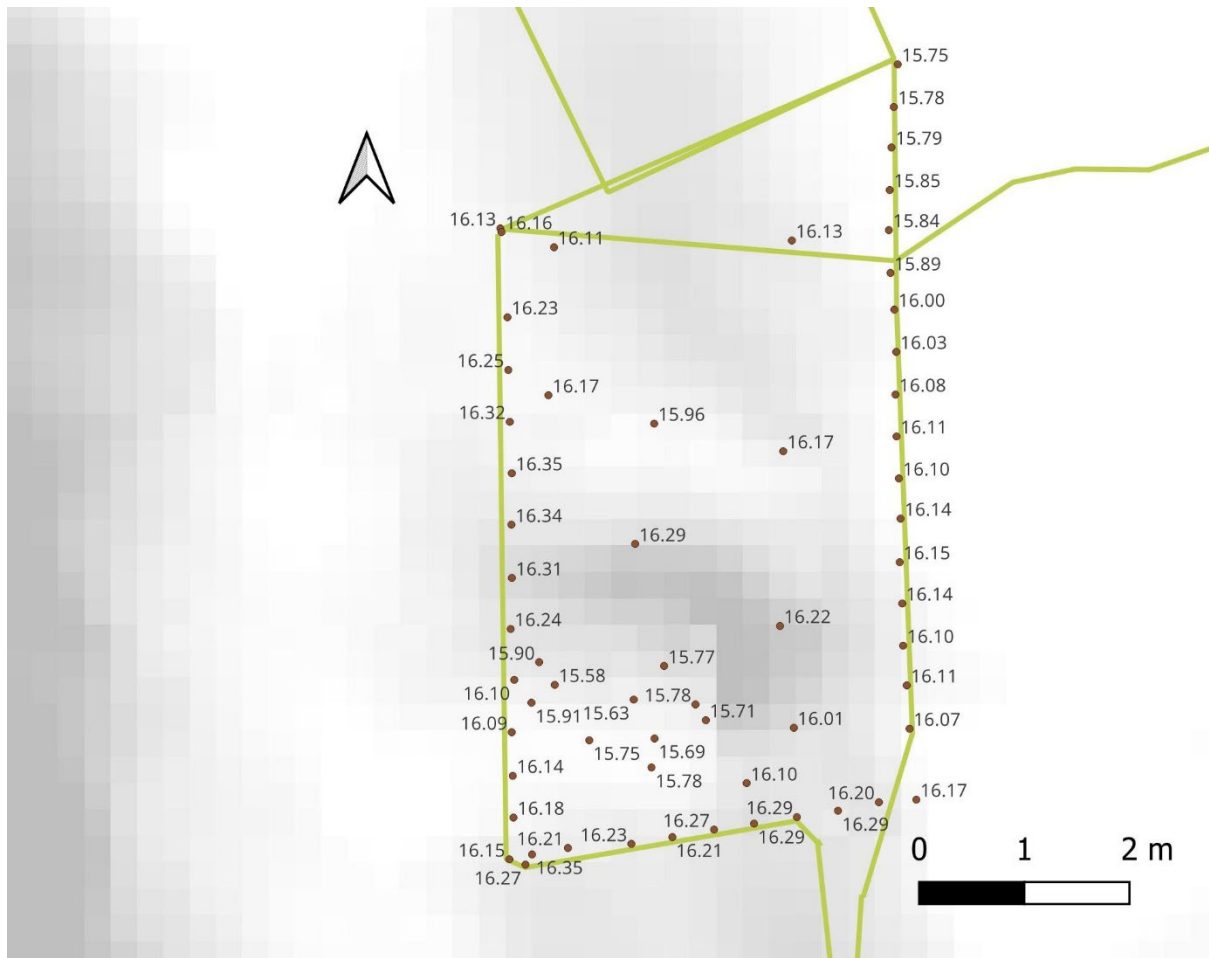
Joonis 2. Vallide nimetused ja kaevandis D 2022. aastal paljandunud struktuurid.

2. Arheoloogilised uuringud kaevandis J

Kaevand J oli õigupoolest kaevandi F laiendus lõuna suunas piki linnuse suure valli lage. Selle eesmärgiks oli lähemalt selgitada korrapäraste lohkude olemust valli lael (kaevandis F oli see jäänud ebaselgeks, sest kaevand keskendus rohkem kivimüürile) ning teha kindlaks kivimüüri joon. Kaevand J oli valli lael laiem, kui F ning lääneosas jäi kahe kaevandi vahele umbes 1 m laiune kaevamata vöönd. Müürijoone selgitamiseks laiendati kaevandit J kitsa tranšeena veelgi lõuna poole piki valli välisserva.



Joonis 3. 2022-23 aasta kaevandid Valjala linnuse valli lael ja välisküljel.



Joonis 4. Maapinna kõrgused kaevandi J kohal.

nurk	koordinaadid	kõrgus
NW-nurk	6473905.773,429572.939	16.131
SW-nurk	6473899.820,429573.241	16.353
SO-nurk	6473900.341,429576.897	16.168
NO-nurk	6473907.333,429576.721	15.752

2.1. I kiht

Peale mäta ja kõige pealmisemate lahtiste kivide eemaldamist võis juba aimata müüri. Sellest O-poolse olid kivid hõredamalt, kuigi mõned neist üsna suured. Selgelt tulid I kihis välja kaks umbes neljakandilist lohku, mis olid olnud nähtavad juba maapinnal. Samas „müürid“ või kõrgemad alad lohku vahel ei jätnud päris müüride muljet juba I kihis: kivid polnud neis ülejäänutest eriti suuremad (kuigi osalt ikkagi üsna suured),

kivid ei paiknenud korrapäraselt ning nende vahel olid kohati tühikud. Tühikud paistsid ka lohu põhjas olevate kivide vahel. Peaaegu kõik kivid olid pækivid.

Jäi mulje, et korrapärane nelinurksetest süvenditest koosnev struktuur oli tekkinud ehituskivide võtmisel linnuse valli pealt. Valli peal olid ilmselt tervemad kivid, mis sobisid uute kivehitiste püstitamiseks. Teede-ehituseks sai kasutada vallilt alla varisenud kive.

Savi I kihi kivide vahel puudus, puudusid ka süsi vm leiud.



Foto 1. I kihi väljapuhastamine kaevandis D, vaade S-poolt.



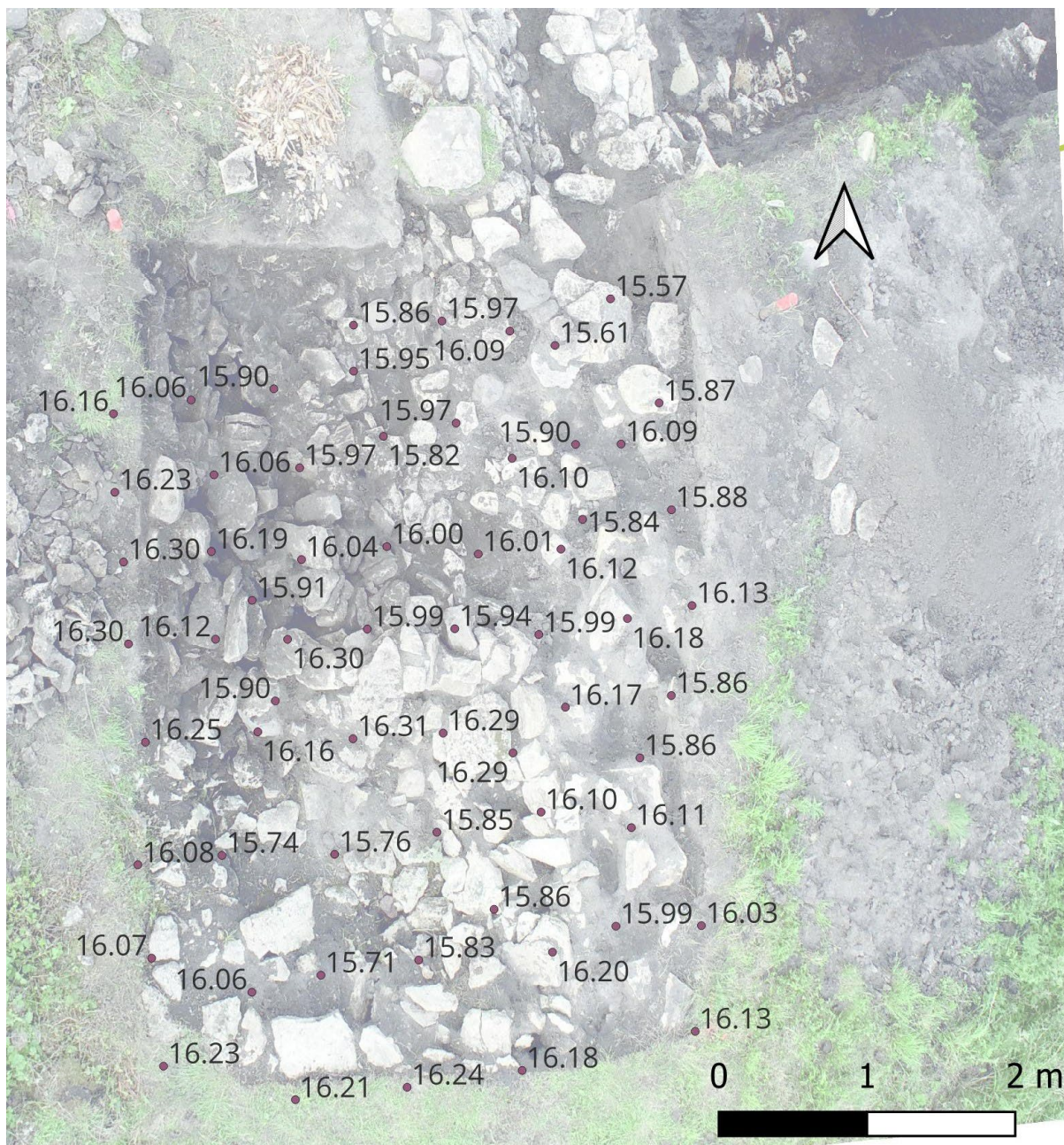
Foto 2. I kiht kaevandis J, droonifoto.



Foto 3. I kiht kaevandis J ja K-kaevand.



Foto 4. I kiht kaevandis H koos välja puhastatud kivimüüri F-kaevandis.



Joonis 5. I kihi kõrgused kaevandis J.

2.2. II kiht

Kui olime süvendanud kaevandit algsest maapinnast ca 1 m sügavuseni, otsustasime fikseerida kihi II.

Valli välisküljel paljandus 1-1,5 m laiuses veidi tihedamalt pakitud kivide kiht, mille serv oli korralikult müüriks laotud (kivivall 3). Kivid sirgest servast linnuse sisemuse poole olid siiski korrapäratu asetusega. Ilmselt oligi vall ehitatud nii, et ääred hoiti sirged,

äärevööndi kivid laoti korralikumalt ja valli sisemus täideti üsna korrapäratult kividega, mille vahele jäid kohati üsna suured tühimikud.

Kaevandi keskosas N_S-suunaliselt oli tegu ridamisi libisenud paeplaatidega, mis kõik olid varisenud välisservalt sissepoole. Osalt olid nende all näha lahtised kivid, s t tühikud kivide vahel. Kaevandi ülejäänud osas oli näha tühikuid alumiste kivide vahel kõikjal kaevandi ulatuses.

Enam kui 0,5 m sügavuselt tuli kaevandi W-äärest klaaspudel, klaasikilde ja plastitükke. See koos sissepoole libisenud paeplaatidega lubab oletada, et süvend(id) valli lael on veel ca max 100 aastat tagasi olnud sügavamad ja alles hiljem on neisse varisenud uusi kive või on neid tahtlikult täidetud.



Foto 5. Vaade kaevandile J ja selle kõrval olevale kivimüürile N-poolt.



Foto 6. Kivivalli 3 väljapuhastamine kaevandis D, vaade N-poolt.



Foto 7. Kaevand J, II kiht, linnuse sisemuse poolne (W) profiil.



Foto 8. II kiht kaevandis J, vaade N-poolt. Keskel näha sissepoole libisenud kiviplaadid, tagaplaanil kaevandi S-profiil.



Foto 9. II kiht kaevandis J, vaade S-poolt.



Foto 10. II kiht kaevandis J, vaade loodest. Vasakul sissepoole varisenud paeplaadid.



Foto 11. II kiht, sissepoole varisenud kivid kaevandis J, vaadelääne poolt.



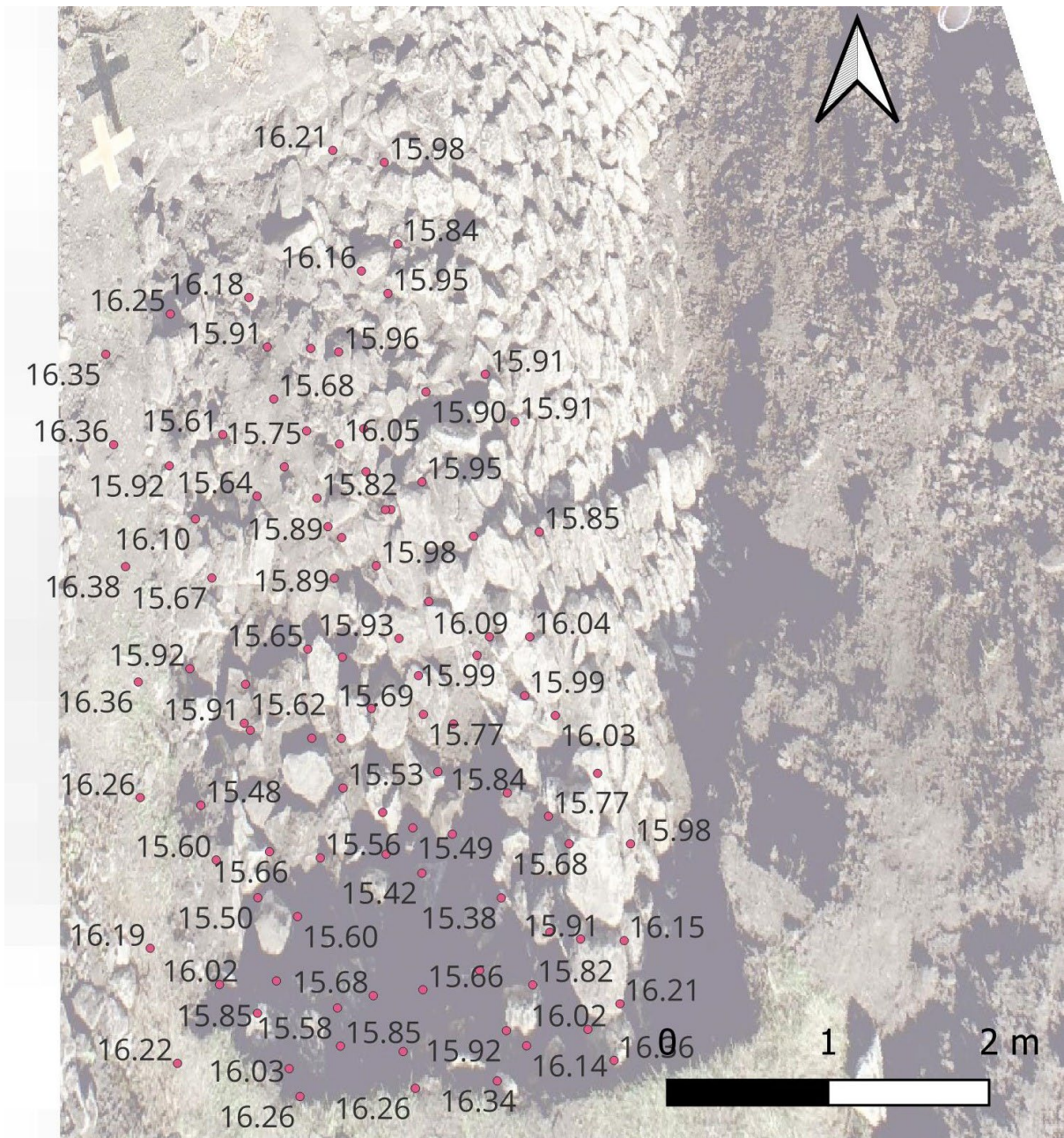
Foto 12. II kiht kaevandis J, dronifoto.



Foto 13. II kiht kaevandis J ja osalt välja puhastatud kivimüür kaevandistes F ja K.



Foto 14. II kiht kaevandis J ja osalt välja puhastatud kivimüür kaevandistes F ja K.



Joonis 6. II kivi kõrgused kaevandis J.

2.3. III kiht kaevandis J

III kihis võtsime S-suunas sisse kitsa, ca 45 cm laiuse ja 30-60 cm sügavuse tranšee selgitamiseks, kas kivimüüri 3 serv kulgeb S-poolle sirgena või leidub selles rohkem sake. Tranšees, 3,8 m pikkuses lõigus, uusi sake I esinenud, müür kulges sirgelt. Müüri kalle oli 50-60 kraadi, seega natuke järsem, kui kaevandis F (seal 40 kraadi).

Juba olemasolevas kaevandis J puhastasime välja veel ühe kihi üsna lahtiseid kive. Poolviltu sissepoole vajunud veidi suuremad kivid viskasime ära. Jätkus täpselt samasuguste lahtiste ja tühikutega kivide kiht, mis juba II kihis. Sarnaselt eelmisele kihle oli valli välisserva poolne ca 1 m laiune vööndtihedamalt pakitud kividest ja korralikumalt laotud, hoides välispinna enam-vähem sirge.



Foto 15. III kiht kaevandis J, vaade SW-poolt.



Foto 16. J-kaevandi täiendus, tranšee pikendus S-suunas. Vaade S-poolt.



Foto 17. III kiht kaevandis J, vaade S-poolt.



Foto 18. III kiht kaevandis J, vaade N-poolt.



Foto 19. III kiht kaevandi J S-poolmikus, vaade W-poolt.



Foto 20. Vaade väljastpoolt, s o O-poolt kaevandile J. Kunagine kivivall ja selle lammutatud ülemine osa.



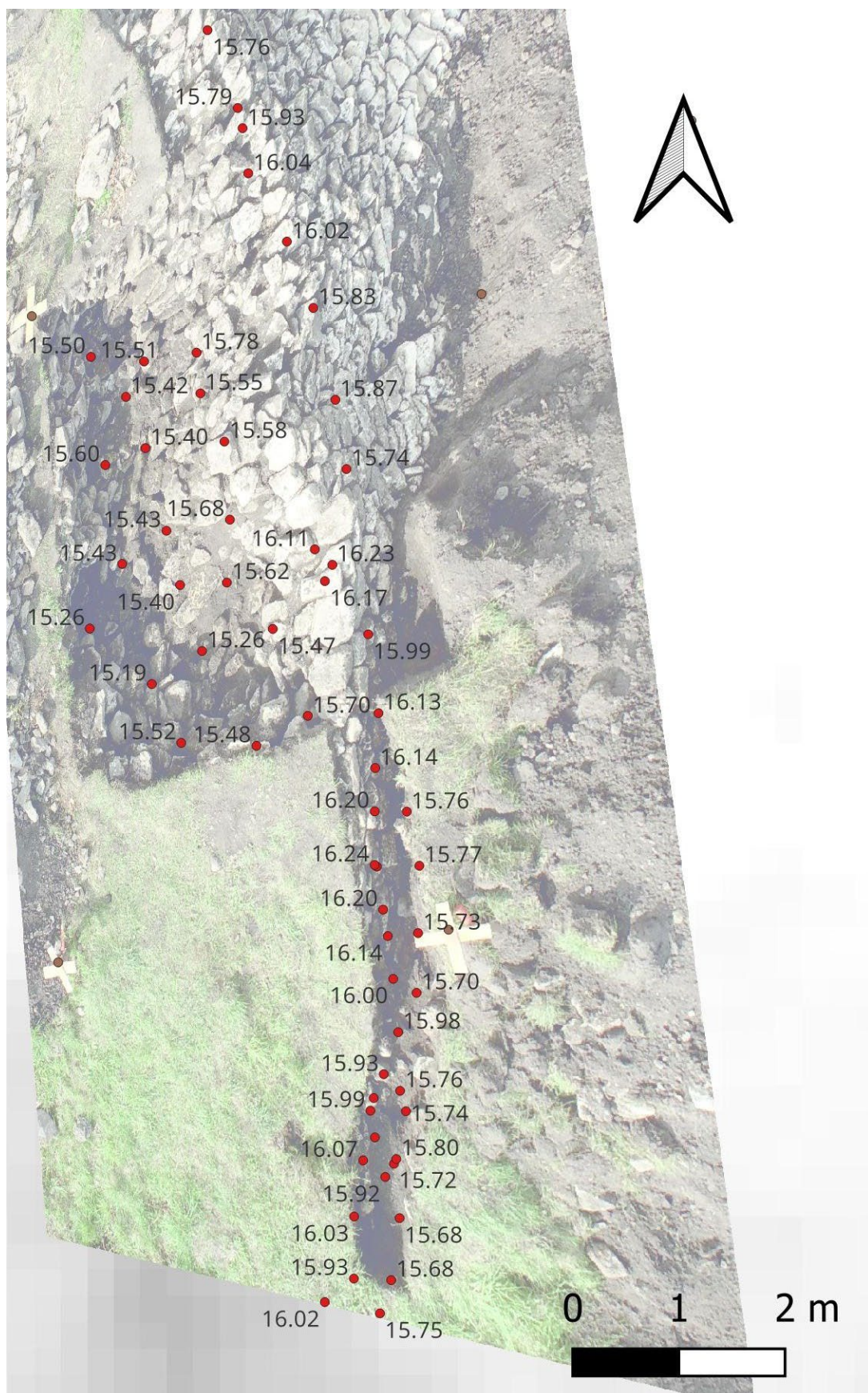
Foto 21. Vaade kaevandi J lõunaosale ja tranšee algusele O-poolt.



Foto 22. Tranšee kivivalli servaga kaevandi J lõunaosas. Vaade N-poolt.



Foto 23. Viimane kiht kaevandis J koos välja puhastatud kivivalliga 3. Droonifoto.



Joonis 7. III kihi kõrgused kaevandis J.

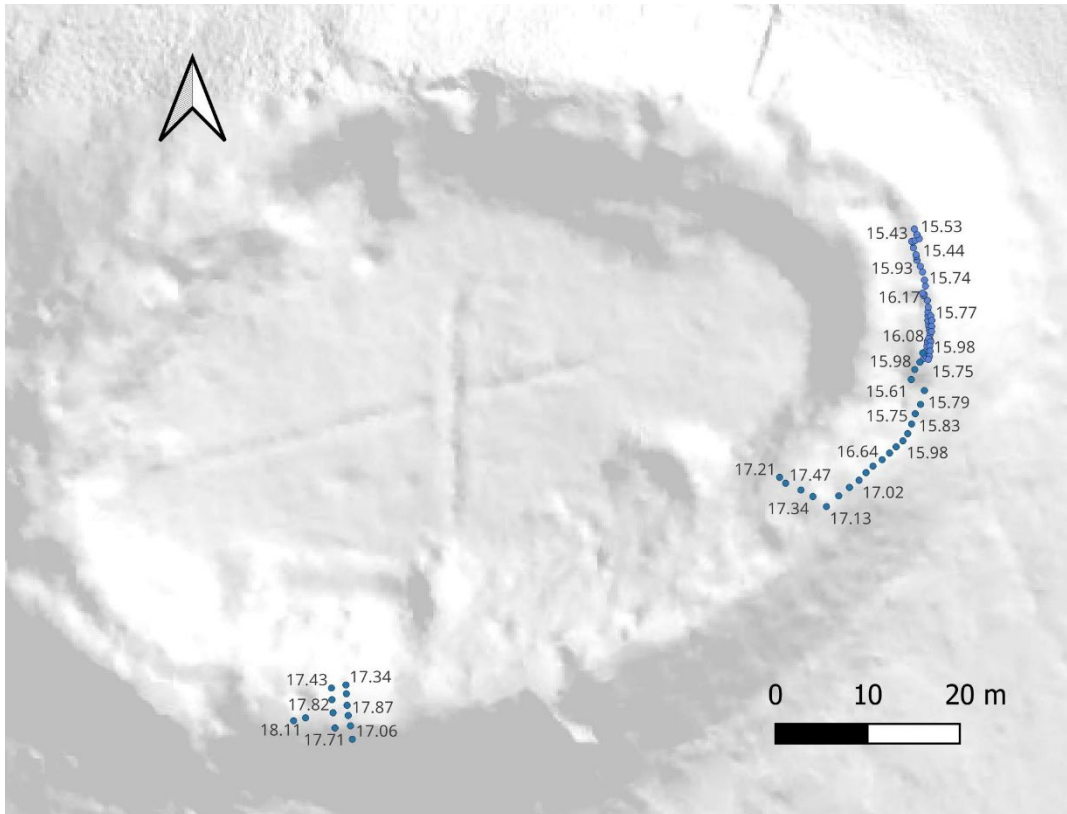
3. Kokkuvõte kaevand J

Selline kivikiht osutas täiesti selgelt, et tegu on kivivalli sisemusega, kuhu kivid ei ole korrapäraselt laotud. Mingil ajal on valli ülemisest osast süsteemselt kive ära viidud, millest on jäänud korrapärased nelinurksed süvendid (sarnaselt muudele kivivõtukohtadele). Ilmselt on praegu näha olevad süvendid olnud sügavamad, kuid on aja jooksul sisse varisenud (vt pudelikildude leid kaevandis F). 1842. aasta joonisele Valjala maalinnast on süvendid juba peale kantud, seega pidi kive võetama vallilt varem.

Liikudes mööda valli serva S- ja SW-suunas, läheb valli hari kõrgemaks ja kitsamaks. Kitsamas ja kõrgemas osas pole ka maapinnal näha olevaid süvendeid. Tõenäoliselt pole nendelt aladelt enam kive võetud – need osad vallist jäävad linnusesse tulevatest teedest kaugemale ning üsna loogiliselt võeti kive esmajoones sealt, kus neid oli lihtsam minema transportida. Linnuse lõunaosas on valli hari ca 18 m kõrgusel merepinnast, samas kui kaevandite F ja D kohal oli valli väliskülg vaid ca 16 m kõrgusel. Võib seega oletada, et algselt on kivivall olnud vähemalt 2 m kõrgem, kui kaevandite alal praegu säilinud.

Kive on võetud valli välisküljelt, mis on tekitanud olukorra, kus kivirinnatis tundub olevat valli sise-, mitte välisküljel. Tegelikult pole sealt ilmselt kive võetud ja võib-olla on kivide välja kaevamise käigus visatud sinna ka täiendavalt väiksemaid, ehituseks sobimatuid kive. Osa väiksemaid kive on ilmselt visatud vallilt alla, kus need on täitnud linnust ümbritsenud kraavi või vallide 2 ja 4 vahelise süvendi.

Leide kaevandist J ei saadud ja söeproue ei korjatud (vt söeprouid kaevandis F). Kaevandi sügavuseks algsest maapinnast kujunes 60-80 cm. Sügavamale polnud mõtet kaevata, sest tegu oli kivivalli sisemusega.



Joonis 8. Kaevamiste ajal mõõdetud vallikõrgused. Võimalik, et lammutamata vall on säilinud linnuse lõunaosas, kus selle ülemine osa on ca 18 m kõrgeusel merepinnast.



Foto 24. Kaevand D ja kivivall välja puhastatud kujul, vaade O-poolt.



Foto 25. Valjala linnuse suur vall koos 2022-23. aasta kaevanditega. Vaade ida poolt.